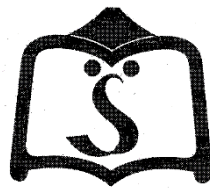


令和 6 年度作成

裾野市の図書館



裾野市立鈴木図書館

<https://susono-lib.jp>

◆ 目 次 ◆

1	施設の概要	1
2	利用案内	3
3	利用者サービス	4
4	担当業務一覧	5
5	運営方針と主要施策	6
6	予 算	8
7	令和6年度事業計画	9
8	図書館協議会	10
9	蔵 書	11
10	令和5年度利用状況	13
11	令和5年度事業報告	15

1 施設の概要

【本館】

ア 所在地 裾野市平松495番地
TEL 055-992-2342
FAX 055-992-2373

イ 施設

- ①敷地面積 1,966.24㎡
- ②構造 鉄筋コンクリート造 地下1階 地上3階建
(内、3階は東西公民館)
- ③建築面積 1,185.80㎡
- ④延床面積 3,590.56㎡ (内、公民館部門 588.38㎡)
- ⑤開館 平成6年7月20日

【市民文化センター図書室】 指定管理者:(株)ケイミックスパブリックビジネス

ア 所在地 裾野市石脇586番地
TEL 055-993-9305
FAX 055-993-9305

イ 施設

- ①敷地面積 26,388.00㎡
- ②構造 鉄骨鉄筋コンクリート造 地下1階 地上3階建
(内、図書室は1階)
- ③建築面積 5,803.85㎡
- ④延床面積 8,749.36㎡ (内、図書室部門145.19㎡)
- ⑤併設施設 裾野市民文化センター
- ⑥開館 平成3年11月8日

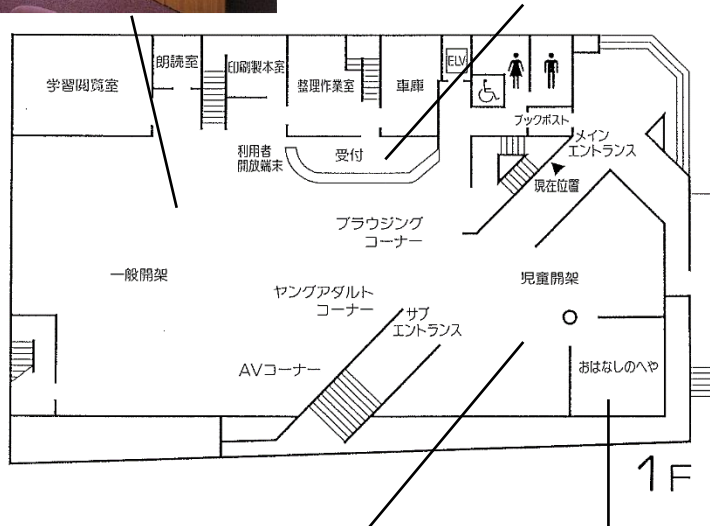
【須山コミュニティセンター図書室】

ア 所在地 裾野市須山1593番地の12
TEL 055-998-0002

【1階】



受付カウンター

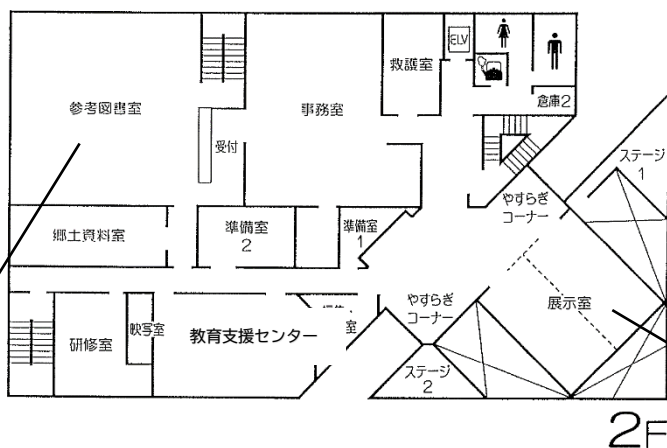


児童開架



おはなしのへや

【2階】



参考図書室



展示室(普段は学習スペース)

2 利用案内

(1)開館日及び貸出冊数

	開館日	貸出冊数・期間
本館	【開館時間】 9時00分～17時00分まで 木・金曜日は19時00分まで 【休館日】	【図書】 1人10冊以内、2週間 【視聴覚資料】
文化センター図書室	毎週月曜日(祝祭日時はその翌日) 館内整理日(毎月第4木曜日) 年末年始(12/29～翌年1/3) 特別整理期間(毎年2週間以内)	1人3点以内、2週間

(2)館内紹介

◇ 一般開架

生活を豊かにする教養・趣味の本、社会の動きを知る本、仕事に役立つ本、各種の小説など一般成人向きの図書が備えてあります。

◇ 児童開架

赤ちゃんから大人まで楽しめる絵本や紙芝居、小・中学生向きの図書を備えてあります。「おはなしのへや」は、親子読書に利用できます。また紙芝居や絵本の読み聞かせ、手あそびなどの催しものを行ないます。

◇ ヤングアダルトコーナー

中・高校生を対象としたサービスとして、自分の生き方を見つめたり、生活・学習に役立てられたりするような本、また興味・関心を引くようなテーマの本を備えてあります。

◇ 参考図書室

百科辞典、年鑑、ハンドブックなどを備え、調査・研究に利用できます。

◇ 郷土資料室

裾野市及び静岡県内に関する資料、文献を備えてあります。

◇ AVコーナー

DVD・CDなどの視聴覚資料を備えてあります。

貸出しできない資料もありますが、館内のブースで楽しむ事ができます。

◇ ブラウジングコーナー

新聞や雑誌を開く憩いの場としてご利用下さい。
雑誌のバックナンバーは、館外貸出しいたします。

◇ 利用者開放端末

図書の所蔵の有無を調べる検索などが、自由にできるようになっています。

◇ 視聴覚ライブラリー

社会教育団体等に機材・教材の貸出しをします。

3 利用者サービス

(1) 図書資料等の貸出し

どなたでも利用でき、利用はすべて無料です。ただし、貴重図書・郷土資料・参考図書、視聴覚資料のうち、一部館外貸出しをしないものもあります。館外貸出しは市内に住んでいる方、通勤通学している方ならどなたでも借りられます。また、近隣市町の方も借りることができます。

(2) リクエスト・サービス

図書館に読みたい本がないときには、リクエスト(予約)をすることができます。
貸出中の本は返却され次第、また、図書館に所蔵のない本は購入したり、他館から借りたりするなどしてお取り寄せし、できる限りご希望にお応えします。
鈴木図書館ウェブサイトからオンラインでも申請できます。

(3) レファレンス・サービス

ある事柄について文献を調べたい、日常生活上の問題や業務上の疑問、また欲しい情報をどう入手したらよいかわからないときなど、資料探しのお手伝いをします。
また、読書案内・読書相談も行っています。手紙や電話でも受け付けます。

(4) コピーサービス

希望者には図書館の資料に限り、著作権法の範囲内でコピーします。

(5) 障がい者サービス

障がい者の方へデイジー図書の貸出を行っています。

4 担業務一覧

		業 務 内 容
総括		館務を掌理し、所属職員を監督し、図書館の奉仕機能の達成に関すること 1. 図書館経営に関すること 2. 運営及び事業計画の総合調整に関すること
管理事業係		1 管理及び奉仕係の調整に関すること 2 図書館協議会に関すること 3 施設及び備品の管理に関すること 4 調査、統計に関すること 5 広報に関すること 6 図書館システムの構築・運用に関すること 7 予算経理に関すること 8 図書館資料及びその他物品の購入に関すること 9 業務委託及び修繕、賃貸借契約に関すること 10 公印の管守に関すること 11 文書の收受、発送及び保存に関すること 12 分室との連絡調整に関すること 13 県立図書館等の関係諸機関との連絡調整に関すること 14 静岡県市立図書館協議会に関すること 15 防災計画訓練等の指導実施に関すること 16 蔵書点検に関すること 17 その他庶務に関すること
図書係	本館	1 図書館資料の館内利用及び館外貸出しに関すること 2 情報及び参考資料の紹介、提供並びに読書相談、貸出・返却に関すること 3 図書館資料(分室を含む)の蔵書構成及び収集・登録・整備に関すること ①郷土・行政資料に関すること ②参考図書に関すること ③一般書に関すること ④ヤングアダルト資料に関すること ⑤児童書に関すること ⑥ビジネス書に関すること ⑦医療・健康情報に関すること ⑧雑誌に関すること ⑨新聞に関すること ⑩視聴覚資料に関すること ⑪寄贈及び寄託資料に関すること 4 図書資料の装備、修理、整理に関すること 5 図書資料の保存に関すること 6 図書館資料の相互貸借に関すること 7 講座、講習会、展示会等の企画及び実施に関すること 8 おはなしの会に関すること 9 ファーストブックに関すること 10 身体障害者及び高齢者サービスに関すること 11 ボランティアとの協力、連絡調整に関すること
	連携	1 子育て支援センター等でのおはなしの会開催に関すること 2 学校図書室との連携に関すること 3 社会科見学、職場体験の受入れに関すること
	分室	1 図書館資料の館内利用及び館外貸出しに関すること 2 情報及び参考資料の紹介、提供並びに読書相談に関すること 3 図書館資料等の受入れ、登録、分類並びに目録の作成及び整備に関すること (文化センター図書室のみ) 4 図書資料の装備、修理、整理及び保存に関すること 5 おはなしの会に関すること(文化センター図書室のみ) 6 図書館資料の館内利用及び館外貸出しに関すること(須山図書室)

5 運営方針と主要施策

□図書館サービスの充実

市民の生涯学習の場として、気軽に利用しやすく、市民から親しまれる図書館づくりを目指し、資料の整理・充実を図るとともに、個人の知識を広め、教養を高めるための講座・講演会等を実施することで、魅力ある図書館づくりの推進に努める。

《主な取り組み》

(1) 講座・イベントの充実

- ・図書館に親しみを持ち、本に興味をもってもらえるように、市民が幅広く参加できるイベント等を開催する。
- ・市民の興味を引き付けるようなテーマ展示を実施する。
- ・子どもから大人までを対象としたイベント等を開催する。
- ・趣味を広げる・地域を知る等をテーマにした教養講座を開催する。
- ・親しみやすく気軽に足を運んで楽しくゆったりと過ごせる場所を提供する。

(2) 読書活動の推進

- ・図書館システムによる、効率的な資料管理(貸出・返却・予約)の推進と、利用者の利便性向上を図る。
- ・図書館ウェブサイトや市 SNS を活用した情報提供に努める。
- ・幅広い年齢層に対する資料の整備・充実を図り、計画的な除籍資料の選別を実施する。
- ・子どもたちに楽しみながら読書活動を推進していく機会を提供するため、各自の貸出履歴を記録する読書通帳の配布を拡充する。
- ・乳幼児から大人まで、各年齢層を対象に「おすすめの本」を紹介するブックリストを作成する。
- ・市内小中学校と団体貸出(鈴木図書館パック)を通じた連携を図る。また、市内医療機関等への貸し出しも実施する。
- ・郷土資料の整理、充実を図る。
- ・図書リクエストに効果的に応えるため、図書の相互貸借制度の周知を図る。
- ・市民文化センター図書室の充実を図る。

□家庭教育の充実

家庭での読書活動を通じて、子どもの発達に応じた生活習慣や豊かな心を育むことができるよう、親子で本に親しめる環境の充実に努める。

《主な取り組み》

(1) 家庭読書の推進

- ・子どもが主体的に読書に親しむことを目指し、生後 6 ヶ月児とその保護者を対象としたファーストブック事業や、おはなし会等を通して発達に応じた読書の楽しみ方を伝えるとともに、家庭での読み聞かせの重要性を啓発していく。

- ・乳幼児を持つ保護者が気軽に図書館を利用できるように、親子ふれあいデー事業「ベビー&キッズタイム」を定期的で開催し、周囲に気兼ねなく利用できる環境を整えるとともに、保護者の交流の場となるイベント等の実施、周知に努める。
- ・読み聞かせボランティア等によるおはなし会等を通して、広く読書の楽しさを伝える取組を進める。合わせてボランティアの育成・充実を図り、職員の内部研修を進める。

6 予算

(1)市当初予算

(単位:千円)

	令和3年度	令和4年度	令和5年度	令和6年度
一般会計歳出予算	19,814,000	19,760,000	19,823,000	21,562,000
教育費	2,447,829	2,564,924	2,657,001	3,019,616
社会教育費	365,106	420,922	357,314	352,836
図書館費 (前年度比)	45,597 (87.3%)	42,559 (93.3%)	44,887 (105.5%)	48,842 (108.8%)

(2)鈴木図書館予算

(単位:千円)

	令和3年度	令和4年度	令和5年度	令和6年度
図書館費(I + II)	45,597	42,559	44,887	48,842
I 図書館管理費	42,755	41,471	43,942	47,897
うち、図書購入費	7,800	7,500	7,500	7,500
II 図書館事業費	2,195	937	945	945

7 令和6年度 事業計画

図書館では、読書活動の推進、または、個人の知識を広め、教養を高めることを目的とし次の事業を行います。

No.	行事名	対象	開催日	会場	内容
1	おはなしの会	幼児 小学生 (低学年)	毎月第1土曜日	本館	本を読み聞かせることにより図書館の本と子供達を結び情操を高める
			毎月第2土曜日	文化センター図書室	
2	親子おはなし広場	乳幼児	毎月第1火曜日	本館	絵本を通して親子で温かく楽しいひとときを過ごしてもらおう
3	親子おはなしの会	幼児	毎月第3火曜日	文化センター図書室	絵本を通して親子で温かく楽しいひとときを過ごしてもらおう
4	子育て支援センター読み聞かせ	乳幼児 保護者	年10回	子育て支援センター	日頃図書館で行っているおはなし会を、図書館以外の親子が集まる場所で実施する
5	ファーストブック	6ヶ月児 保護者	毎月第3・第4土曜	本館	6ヶ月の赤ちゃんと保護者に絵本をプレゼントし、たくさんのお本に出会うきっかけをつくる
			毎月第3・第4水曜	文化センター図書室	
6	絵本とおしゃべりのへや	未就園児 保護者	年5回	本館	エプロンシアター・大型絵本の実演、おすすめ絵本の読み聞かせなど、親子で参加できる講座
7	おはなしフェスティバル(こどもの読書週間)	幼児 小学生 一般市民	5月	本館 文化センター図書室	図書の展示、映画会、またパネルシアター・大型かみしばいなどを通して図書館の楽しさを知ってもらおう
8	図書館まつり(秋の読書週間)	幼児 小学生 一般市民	10月	本館	図書の展示、映画会、大型絵本等の読み聞かせ・パネルシアターなどを通して、図書館の楽しさを知ってもらおう
9	おはなしフェスティバル	親子 小学生	11月	文化センター図書室	パネルシアター・絵本の読み聞かせ等特別プログラム
10	クリスマスおはなし会	親子 小学生	12月	本館 文化センター図書室	クリスマスをテーマにしたおはなしの会(大型絵本を使った読み聞かせ)
11	教養講座	一般市民	年6回	本館	一般参加型の講座開催(腸活講座・香道講座など)
12	図書館映画会	幼児から 一般市民	随時	本館	名作といわれる作品の上映を通して図書館の楽しさを知ってもらおう。
13	リサイクルブック	一般市民	年1~2回	本館	読書週間に合わせ、保存期間が過ぎた雑誌や英字新聞、図書を希望者に配布する
14	わいわい広場	幼児 小学生 保護者	1月	本館	カルタやゲームを子どもたちと一緒に楽しみ図書館を身近に感じてもらう
15	ベビー&キッズタイム	乳幼児 保護者	通年	本館	乳幼児と保護者が気兼ねなく図書館を利用してもらえる時間を設定
16	展示会	小中学校 一般市民	①1月下旬 ②3月	本館	①小・中学生書初め展 ②公民館講座・図書館クラブ合同展示
17	月別テーマ資料の展示	幼児から 一般市民	毎月	本館	さんさん梅雨空展・新紙幣の顔展・あいとへいわ展・鈴木忠治郎展他

8 図書館協議会

(1)任 期 令和5年4月1日から令和7年3月31日まで

(2)委員名簿(敬称略) ※令和6年10月1日現在

No.	氏名	備考
1	松本 律子	小学校代表
2	板倉 基	中学校代表
3	田代 直彦	高等学校長代表
4	高梨 由紀子	社会教育団体代表
5	志田 忠弘	社会教育委員代表
6	桑原 美苗	図書館ボランティア代表
7	今井 美穂	幼稚園・保育園代表
8	室伏 裕子	学識経験者

(3)年 2～3 回開催

・第1回協議会 令和6年7月18日(木)

9 蔵書

(1)蔵書冊数

	令和4年度		令和5年度	
	本館	文化センター図書室	本館	文化センター図書室
一般書	123,043	12,163	119,262	11,972
児童書	56,703	11,279	56,467	11,736
YA図書	6,029	—	6,097	—
参考・郷土	21,572	1,054	20,598	974
合計	207,347	24,496	202,424	24,682

(2)蔵書構成

令和6年3月31日現在

	本館					文化センター図書室			
	一般書	児童書	YA図書	参考図書	郷土資料	一般書	児童書	参考図書	郷土資料
0 総記	3,410	477	82	1,531	1,428	171	66	32	149
1 哲学	4,228	393	142	185	147	215	53	1	7
2 歴史	9,533	2,061	179	1,104	4,961	491	426	21	186
3 社会科学	13,882	1,816	597	1,084	3,561	710	440	5	235
4 自然科学	7,929	4,653	423	685	348	457	1,005	41	28
5 工学	8,458	1,700	213	317	380	1,936	452	4	16
6 産業	3,304	1,005	105	308	457	313	275	24	11
7 芸術	9,094	2,288	726	324	760	627	493	13	42
8 言語	1,461	499	63	486	52	122	103	24	6
9 文学	38,117	18,764	2,946	361	1,183	6,208	3,125		111
B 文庫	10,191		534			451			
N 新書	8,376					244			
R 参考郷土		1,623					432		
G 洋書	489	347					5		
E 絵本		19,837	42		2		4,584		
C 紙芝居		875					269		
その他	790	129	45	21	913	27	8		18
合計	119,262	56,467	6,097	6,406	14,192	11,972	11,736	165	809

(視聴覚資料)

	録音				映像			合計
		CD	CT	計	LD	VT	DV	計
本館	一般向き	1,413		1,413			918	2,331
	児童向き	224		224			479	703
文化センター図書室	一般向き	391		391			237	628
	児童向き	38		38			218	256
合計		2,066		2,066			1,852	3,918

(3)受入図書

令和6年3月31日現在

		一般書	児童書	YA図書	参考図書	郷土資料	小計	視聴覚資料	合計
本館	購入	1,740	1,073	234	71	7	3,125	85	3,210
	寄贈	158	87	1	10	114	370	0	370
文化センター図書室	購入	486	123		0	0	609	27	636
	寄贈	28	23		0	9	60	0	60
合計		2,412	1,306	235	81	130	4,164	112	4,276

(4)新聞・雑誌

	令和4年度				令和5年度			
	雑誌		新聞		雑誌		新聞	
	購入	寄贈	購入	寄贈	購入	寄贈	購入	寄贈
本館	83	133	12	7	80	128	12	7
文化センター図書室	16	1	5	0	16	1	5	0
合計	99	134	17	7	96	129	17	7

※誌・紙数は各年度末の状況

10 令和5年度 利用状況

(1)図書館利用状況(月別)		4月	5月	6月	7月	8月	9月	10月	11月	12月	1月	2月	3月	合計	
項目		4月	5月	6月	7月	8月	9月	10月	11月	12月	1月	2月	3月	合計	
貸出冊数	総計	19,978	18,496	17,239	21,561	21,854	19,311	19,370	18,667	17,443	18,538	19,039	20,711	232,207	
	施設別	本館	17,235	16,191	15,068	18,894	18,906	16,576	16,793	15,948	14,990	16,051	16,528	17,916	201,096
		文化センター図書室	2,743	2,305	2,171	2,667	2,948	2,735	2,577	2,719	2,451	2,487	2,511	2,795	31,109
		コミュニティセンター図書室									2				2
	種別	図書	17,470	16,227	15,181	18,947	19,184	16,825	16,853	16,396	15,216	16,222	16,628	18,085	203,234
		雑誌	1,327	1,262	1,175	1,438	1,334	1,324	1,311	1,145	1,133	1,247	1,300	1,522	15,518
視聴覚資料		1,181	1,007	883	1,176	1,336	1,162	1,206	1,126	1,094	1,069	1,111	1,104	13,455	
一日あたり貸出冊数		799	740	861	862	841	772	774	746	758	806	783	796		
貸出者数	総計	4,476	4,258	3,870	4,722	5,018	4,493	4,500	4,375	4,003	4,273	4,523	4,859	53,370	
	施設別	本館	3,747	3,616	3,272	4,023	4,243	3,780	3,801	3,643	3,351	3,611	3,843	4,068	44,998
		文化センター図書室	729	642	598	699	775	713	699	732	651	662	680	791	8,371
		コミュニティセンター図書室									1				1
	種別	一般	3,714	3,599	3,185	3,773	3,996	3,627	3,716	3,579	3,276	3,537	3,791	3,984	43,777
		児童	762	659	685	949	1,022	866	784	796	727	736	732	875	9,593
一日あたり貸出者数		179	170	194	189	193	180	180	175	174	186	188	187		
登録者数	施設別	本館	56	52	73	142	78	37	48	38	32	36	47	50	689
		文化センター図書室	4	6	9	6	11	7	4	5	6	7	8	6	79
	種別	一般	48	47	56	67	60	35	35	32	26	30	43	50	529
		児童	12	11	26	81	29	9	17	11	12	13	12	6	239
リクエスト処理券数(全館)		1,206	1,140	971	1,357	1,262	1,294	1,219	1,196	1,282	1,358	1,321	1,471	15,077	
コピー	処理件数(全館)	28	41	35	35	39	31	32	12	28	42	37	37	397	
	処理枚数(全館)	69	171	95	129	88	55	87	52	129	85	73	290	1,323	
レファレンス処理件数(全館)		345	316	347	427	517	444	369	366	317	334	354	370	4,506	
入館者数	総計	8,254	7,943	7,723	9,161	10,537	9,122	8,941	9,368	7,524	8,229	8,796	8,907	104,505	
	施設別	本館	6,233	6,401	6,272	7,365	8,115	7,271	6,844	7,128	5,776	6,573	7,032	6,797	81,807
		文化センター図書室	2,021	1,542	1,451	1,796	2,422	1,851	2,097	2,240	1,748	1,656	1,764	2,110	22,698
開館日数		25	25	20	25	26	25	25	25	23	23	24	26	292	

(2)登録者数(年齢区分別)

	幼 児	小学生	中学生	青 年	成人一般	高齢者	合 計
本館	94	117	20	56	344	53	763
文化センター図書室	13	10	2	3	41	10	

(3)貸出者数(年齢区分別)

	幼 児	小学生	中学生	青 年	成人一般	高齢者	団体他	合 計
本館	2,202	4,801	762	891	21,486	13,692	1,164	44,998
文化センター図書室	544	685	83	148	4,669	2,025	217	8,371
コミュニティセンター図書室				1				1
合計	2,746	5,486	845	1,040	26,155	15,717	1,381	53,370

(4)貸出冊数(年齢区分別)

	幼 児	小学生	中学生	青 年	成人一般	高齢者	団体他	合 計
本館	15,285	27,766	3,760	3,349	95,915	48,570	6,451	201,096
文化センター図書室	3,570	3,228	336	430	17,327	5,711	507	31,109
コミュニティセンター図書室				2				2
合計	18,855	30,994	4,096	3,781	113,242	54,281	6,958	232,207

(5)リクエスト件数(年齢区分別)

	幼 児	小学生	中学生	青 年	成人一般	高齢者	団体他	合 計
全館	所蔵	394	549	66	46	10,385	2,806	14,246
	購入	16	12	0	0	230	111	369
	借用	17	41	1	3	306	94	462
合計	427	602	67	49	10,921	3,011	0	15,077

(6)レファレンス件数(年齢区分別)

	幼 児	小学生	中学生	青 年	成人一般	高齢者	団体他	合 計
全館	57	469	40	105	2,638	1,197		4,506

11 令和5年度 事業報告

(1)おはなし会・読み聞かせ

	場所	開催日	回数	参加人数
おはなしの会	本館	第1土曜日	6	86
	文化センター図書室	第2火曜日	9	69
親子おはなし広場	本館	第1火曜日	10	173
親子おはなしの会	文化センター図書室	第3火曜日	12	56
御宿台子育て支援センター おはなし会	御宿台子育て支援センター	通年	9	298

【おはなしフェスティバル】

(本館)

開催日	内容	参加人数
5月20日	おはなしボランティア たんぽぽによる絵本や紙芝居の読み聞かせ。「こんにちは」「せんろはつづく」他	21
11月4日	おはなしボランティア たんぽぽによる読み聞かせ。絵本「どうぞのいす」「さるかに」他	14

(文化センター図書室)

開催日	内容	参加人数
5月13日	絵本の読み聞かせ「どうぶつ どんどん」「にんじゃいぬタロー」等や工作(手裏剣・如意棒作り)をするスペシャルなおはなし会	8
11月11日	大型絵本「どうぶついろいろかくれんぼ」「どんぐりむらのぼんやさん」 エプロンシアター「おおきなかぶ」他	27

【おはなしと切り絵の会】

開催日	内容	参加人数
4月22日	絵本「はだかのおうさま」、紙芝居「みにくいあひるのこ」の読みきかせ。体験「きりえをやってみよう！」で簡単な切り絵に挑戦	12

【読み聞かせ屋さんがやってくる】

開催日	内容	参加人数
7月23日	会場に用意した絵本の中から参加者に好きな本を選んでもらい、きいろいつばきのメンバーが読みきかせをする	10

【サンタとおはなしの会】

開催日	内容	参加人数
本館 12月23日	おはなしボランティア たんぽぽによる、クリスマスをテーマにした大型絵本や紙芝居等の読み聞かせや手遊び他。	39
文化センター図書室 12月9日	クリスマスをテーマにした大型絵本の読み聞かせやパネルシアターの上演、手遊び他。	16

【絵本とおしゃべりの部屋】

県家庭教育支援員が講師

開催日	内容	参加人数
8月30日	手遊び「さかながはねた」 読み聞かせ「かぜビューン」「さわらせて」 大型絵本「きんぎょがにげた」 工作(魚すくい)	42
9月12日	手遊び「キャベツのなかから」 読み聞かせ「まねっこおやこ」「たいそうするよ～1, 2, 3はい！～」 大型絵本「やさいさん」 みんなで運動会	33
10月20日	手遊び「いっぽんぼし」「あたまかたひざぼん」 読み聞かせ「くろねこさんしろねこさん」「たっちだいすき」 大型絵本「ハロウィンのかくれんぼ」 工作	40
11月22日	手遊び「まつぼっくり」「やきいもグーチーパー」 読み聞かせ「どんぐりどんぐり」「いってきまあす！」 大型絵本「わにわにのおふろ」 工作	22
12月15日	手遊び「トントントントンサンタさん」「グーチョキパーでくりすます」 読み聞かせ「さんかくサンタ」「どこかなどこかな？どうぶつ」 パネルシアター「ほしのクリスマス」 工作	29

【えほんのじかん】

開催日	内容	参加人数
9月29日・10月6日	県立裾野高校保育健康系列生徒実施による未就学児と保護者を対象にした絵本の読み聞かせや手遊び等	32

(2)市民参加型イベント

内容・場所	開催日	参加人数等
こいのぼりを作ろう(文セ)	5月3日～5月7日	21
人権擁護委員紙芝居(本館)	7月8日・12月17日	17
すその産キヌアを知ろう講座(本館)	7月8日	19
なつやすみラリーチャレンジ(文セ)	7月20日～8月31日	52
なつやすみこども1日図書館司書(本館)	7月28日・8月2日	37
簡単切り絵講座(本館)	7月29日	10
防災講座(本館)	9月9日	17
図書館まつり(本館)	10月28日	160
水引しおり工作講座(本館) 図書館まつりで実施	10月28日	17
コーヒー講座(本館) 10/28は図書館まつりで実施	10月28日・2月25日	17
おさけの講座(本館) 図書館まつりで実施	10月28日	15
図書館映画会(本館) 10/28は図書館まつりで実施	10月28日・2月17日	87
リサイクルブック(本館)	11月11日～11月19日	513
	2月10日～2月21日	565
雑誌付録プレゼント	12月23日・12月24日	110
あなたの知らない競技かるたの世界	1月13日	25
書初め展	1月26日～2月4日	503
初心者のための読み聞かせ講座	3月9日	22
おすすめ絵本&おてだま作りの会	3月24日	24

(3)テーマ展示 ※本館で実施

内容等	開催日
アンデルセン生誕記念企画展	3月24日～4月23日
こども読書週間「長く愛され続ける絵本」展	4月28日～5月20日
閉架書庫展	5月26日～6月10日
あいとへいわ展	7月22日～8月27日
もしもの時に備えよう展	8月25日～9月17日
ぐりとぐら60周年展	9月21日～10月22日
貸出回数0回展	10月27日～11月19日
たのしいクリスマス展	11月25日～12月24日
お正月展	12月21日～1月14日
祝入園・入学「新年度準備」展	1月19日～2月11日
「本で広がる名作戯曲の世界」展	1月19日～2月18日
第4回裾野市の中学生が選ぶ「YA大賞」展	2月17日～3月10日
「話題を読む。キーワードは紫式部」展	3月29日～4月14日

(4)ファーストブック

	ファーストブック		
	対象者数	参加者数	参加率(%)
4月	18	10	55.56%
5月	17	12	70.59%
6月	30	20	66.67%
7月	21	17	80.95%
8月	23	15	65.22%
9月	23	17	73.91%
10月	22	17	77.27%
11月	32	22	68.75%
12月	21	12	57.14%
1月	31	25	80.65%
2月	32	21	65.63%
3月	30	20	66.67%
合計	300	208	69.33%

(5)視聴覚ライブラリー保有機材

教材・機材名	保有数量	貸出数	利用件数
16ミリフィルム	90本	2	1
ビデオテープ	101点	0	0
DVD	211点	7	5
16ミリ映写機(クセノン)	2台	0	0
16ミリ映写機(ハロゲン)	2台	1	1
スクリーン	2脚	10	9
布スクリーン	2枚	0	0
暗幕	11枚	6	2
データプロジェクター	1台	1	1
ポータブルDVDプレーヤー	2台	0	0
DVD一体型プロジェクター	1台	5	5
ポータブルアンプ	2台	1	1
ポータブルプロジェクター	1台	11	11

(6)映画会

年月日	場所	内容等	参加人数
10月28日	東西公民館	「老後の資金がありません」・「トムとジェリー」他を上映。大人向き・子ども向きで部屋を分けて開催	55
2月17日	東西公民館	16ミリ映画「おおきなかぶ」「六羽の白鳥」DVD「おしりたんてい ププッキえたおべんとうのなぞ！」を上映	32