

# Susono

広報すその

5月号  
2024 May  
No.1435



特集▶▶特集 市議会2月定例会



## 目次 Contents

- 2 目次・すその人
- 3 特集 市議会2月定例会
- 4 歯を見せて 笑える今を 未来にも
- 5 映画『ミッシング』5月17日(金)全国劇場公開  
健康診査を受けましょう
- 6 国保の人間ドック・脳ドック受診費用を助成します  
生活習慣病予防と早期発見のために、  
早めの受診を
- 7 後期高齢者医療の保険料率を改定  
令和6年度軽自動車税(種別割)の納税通知書を発送
- 8 フォトグラフ
- 9 副市長に堀越氏を選任、教育長に風間氏を再任  
広報の無線放送アンケート  
“誰でも気軽に参加できる”ランニングイベント
- 10 インフォメーション
- 13 図書館だより
- 14 救急協力医
- 16 裾野っ子・市長戦略最前線



### 裾野市副市長に就任

堀越 崇志さん (32歳)

4月1日(月)、2人目の副市長に就任した堀越さんは福島県いわき市出身で、国土交通省から招へいされ副市長を勤めます。「国土交通省では、都市計画や観光政策を担当していました。道路工事の事業認可を担当していたとき、反対する住民を含めたいろいろな地域の声を聞きました。その経験から、しっかりと地域に根差した政策をすることを心がけるようにしています。おごることなく話を聞く一方、毅然と一線を引くところは引く。うまくバランスを取りながらやっていきたいです」と堀越さん。

「単純な社会基盤整備も大事ですが、活気のあるまちづくりが必要だと感じています。そこで暮らす人が便利だなとか、



少しでも楽しかったなと実感できるまちを作ってきたいです」と意気込みを話しました。

村田市長、及川副市長、そして堀越副市長と若い3人のチームの強みは「柔軟に仕事ができ、フットワークが軽く意思決定が早いこと」とのこと。「困ったことがあれば、気軽に副市長室へ立ち寄ってほしいですね」と笑顔で話していました。

子どものころは鉄道の運転手になりたかったという堀越さん。鉄道に乗ることが好きで、休日は日本全国への旅行を楽しんでいるとのこと。



susonobito No.59

## 表紙 Front cover



### 最後の入学式

4月8日(月)、向田小学校で再編前の最後の入学式を開催しました。緊張したお面持ちで式に参加した9人の新入学児童たちを、在校生や地域の人が温かく迎えました。



# 条例改正・補正予算など 40議案を審議

市議会2月定例会が、2月15日(木)から3月18日(月)までの33日間の日程で行われました。条例改正や補正予算など40案件が審議されました。主な議案を紹介します。



## 一般会計補正予算(第10回、第11回)



既定の予算総額に6,700万円(第10回)、5,100万円(第11回)を追加し、歳入歳出予算額をそれぞれ218億3,600万円としました。

### ●地方交付税について(9,510万円)

普通交付税の追加交付により歳入を追加します。  
特別交付税の見込みにより歳入を増額します。

### ●国庫支出金について(1億7,649万円)

物価高騰対応重点支援地方創生臨時交付金により歳入を増額します。

### ●基金積立金(1億5,000万円追加)

令和6年度に子ども医療費助成事業と予防接種事業に活用するため特定防衛施設周辺整備調整交付金事業基金への積み立てに追加しました。

### ●土木費について(1億7,192万円)

国庫補助金の追加内示に対応し、裾野駅周辺整備費を増額します。

### ●衛生費について(△1億2,435万円)

実績見込みにより新型コロナウイルスワクチン接種事業費を減額します。

### ●寄附金について(5,000万円)

寄附の受け入れに伴い、公園費寄附金、小学校費寄附金としてそれぞれ基金へ積み立てます。

## 議案



### ●令和6年度各会計の当初予算

「戦略から実動へ」移行するための予算として、当初予算編成としては過去最大の予算となりました。総額は215億6,200万円、前年度当初予算と比べて17億3,900万円、8.8%の増です。

### ●公の施設の指定管理者について

4月1日から令和9年3月31日の3年間にかかる市民文化センター、市民文化センター図書室の指定管理者を指定しました。

### ●裾野市立学校等設置条例の一部を改正することについて

令和5年3月に策定した裾野市学校教育施設再編基本計画に基づき、向田小学校を閉校するため、条例の一部を改正しました。

### ●裾野市福祉保健会館の設置及び管理に関する条例の一部を改正することについて

裾野市老人福祉センターの廃止及び裾野市こども家庭センターの設置に伴い、条例の一部を改正しました。

### ●副市長の選任について

### ●教育長の任命について

} 9ページへ



## 令和6年度一般会計補正予算(第1回)



既定の予算総額に歳入歳出それぞれ1億1,500万円を追加し、歳入歳出予算の総額をそれぞれ216億7,700万円としました。

●国庫支出金(8,949万円) ▶物価高騰対応重点支援地方創生臨時交付金・デジタル田園都市国家構想交付金により歳入を増額します。

●商工費について(7,970万円) ▶中小企業等物価高騰対策支援金事業のため、増額します。

●総務費について(2,555万円) ▶災害対策システムデジタル化推進事業・次世代人材育成事業・オンライン市役所事業について増額します。

●教育費について(702万円) ▶公立幼稚園DX事業・次世代人材育成事業・旧植松家住宅維持補修事業について増額します。

# 歯を見せて 笑える今を 未来にも

6月4日(火)～6月10日(月)は歯と口の健康週間です

歯の大切さを見直すため、歯と口の健康週間事業を行います。

☎健康推進課 992-5711

## 噛むカムケア8020コンクールの参加者を募集

80歳を超えても健康な歯を持っている人に賞状と記念品を進呈します。参加を希望する人は実施医療機関で事前検診を受けてください。

☎市内に住んでいる80歳以上で、20本以上自分の歯がある人（誕生日が昭和19年4月1日以前の人）

事前検診期間／4月30日(火)～5月25日(出)まで

実施医療機関／市内の駿東歯科医師会加入の歯科医院  
式典／時 6月8日(出) 13時～13時45分

所 福祉保健会館

## 歯と口の健康週間にちなんだ図画・ポスター・標語

市内の幼稚園・保育園・こども園、小・中学校、高校へ募集した歯と口の健康週間にちなんだ作品を展示。

期 5月30日(木)～6月7日(金)

時 9時～21時

※6月3日(月)は休館日、7日(金)の展示は正午まで

所 生涯学習センター 1階展示室

## 5歳児表彰

5歳児（年長児）で、むし歯がなかった園児と治療が完了している園児に賞状と記念品を進呈します。

☎通園している各園で行う歯科健診で確認できた園児。市内の幼稚園・保育園・こども園に通う園児には園を通して案内します。市外の園に通う園児で表彰を希望する場合は健康推進課へお問い合わせください。

## 3歳児認定

☎令和5年度の3歳児健康診査でむし歯がなかった幼児。検診時に渡した認定証を大きな認定証に交換し記念品を進呈します。

賞状・記念品の進呈／時 6月8日(出) 13時～14時

所 福祉保健会館



## 歯周病を引き起こす菌の話。

ハミガキの時に歯茎から血が出る、といった経験はどなたでもあるかと思います。この歯茎からの出血は、現在その場所で細菌が繁殖している真っ最中だという現れであったりします。

お口の中には、現在約300～700種類の細菌が存在するといわれています。これらの菌はただお口の中を漂っているわけではなく、歯の表面に付着し、そこで生活し増殖するために共同住宅を作り始めます。この住宅のことを、バイオフィルム（＝細菌と細菌自身が出す粘着物質の塊）と呼び、この中で、ある細菌は歯茎からしみ出るタンパク質を食べて生活し、その細菌の排出物をまた別の細菌が食べて生活し…といった具合に、細菌たちはコミュニティを作り共存しています。そして共存し始めて1週間頃、

毒性の高い細菌を含んでバイオフィルムは完成し、歯茎を腫れさせアゴの骨を溶かす歯周病が本格的に進行

し始めるわけです。そのため、バイオフィルムが作られたら早いうちに取り除く必要があります。

バイオフィルムはベタつく性質であり、その中の細菌たちをバリアして守ります。うがいでの除去は不可能で、マウスウォッシュ（うがい薬）の抗菌成分も効きにくいいため、きちんと細菌を取り除くには、歯ブラシや歯科医院にある専用の機械を使って物理的に破壊、除去する必要があります。

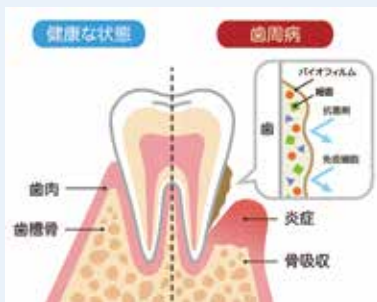
歯の表面を触った時のぬめりや、ハミガキの時の歯茎からの出血は、現在その場所にバイオフィルムがあるという目安の一つとなります。毎日のハミガキで鏡を見ながらセルフチェックをしましょう。

（但し喫煙していると、タバコの毒素で出血しにくくなってしまい、自身では気付けなくなるのでご注意ください。）

お口の中のバイオフィルムのことを、プラーク（歯垢）とも呼びます。



カシワ木歯科医院  
院長 柏木 章寛 先生







# 映画『ミッシング』5月17日(金) 全国劇場公開

千福が丘区をはじめ市内各所でも撮影された石原さとみさんが主演する映画『ミッシング』が全国公開されます。作品と共に映像を通して裾野の街や人の魅力を再発見！ 劇場でお楽しみください。



©2024 「missing」 Film partners

## ●作品概要

出演：石原さとみ 中村倫也 青木崇高 他  
 監督・脚本：吉田恵輔 音楽：世武裕子  
 制作幹事：WOWOW 企画：スターサンズ 制作プロダクション：SS工房  
 配給：ワーナー・ブラザーズ映画

## ●ストーリー

愛する娘が失踪し、暗闇に突き落とされた家族。それでも生きる。その先に見つけた光とは一。

## ●市内ロケ地

千福が丘区、市役所庁舎、上原団地、南小学校 ほか

## すそのロケに寄せて

映画『ミッシング』監督 吉田 恵輔さん

素晴らしい風景が揃っている場所です。住宅街や歩道など、一見何気ない風景の中に、懐かしさと美しさを感じられました。私は、そういう風景が一番映画的だと思っています。そんな魅力的なロケーションが東京からのアクセスも良く最高です。



## 健康診査を受けましょう

### がん検診と成人歯周疾患検診が始まります

健康はあなたの財産です。年1回の健康診査で、病気を早期に発見しましょう。対象者には受診票を送付します。受診票が届かない人は、健康推進課へ連絡してください。

**時** 6月10日(月)～10月31日(木)

成人歯周疾患検診は、11月30日(出)まで

**対** 4月1日時点で市に住民登録がある人  
 (御殿場市神山の一部の人を含む)

**持** 受診票・保険証・クーポン券 (対象者のみ郵送します)

**費** 個人負担金 (健康調査種別により異なります。事前に受診票などで確認してください)

**他** ●詳細は、受診券や同封の一覧表、または市公式ウェブサイトを確認してください。

●成人歯周疾患検診は予約が必要です。電話などで予約をしてください。

### 診査種別・対象年齢

健康診査種別	対象年齢
肝炎ウイルス	40歳以上 (過去に未受診の人)
前立腺がん検診	50歳以上
大腸がん検診	40歳以上
胃がんバリウム検査	35歳以上
胃がん内視鏡検査※1	50歳以上
肺がん検診	40歳以上
乳がん検診※1	①40歳～49歳
①マンモグラフィ2方向	②50歳以上
②マンモグラフィ1方向	
子宮頸がん検診	20歳以上
成人歯周疾患検診	20歳・30歳・36歳・38歳・ 40歳・42歳・44歳・46歳・48歳・ 50歳・55歳・60歳・65歳・70歳

※1 令和5年度に受診していない人に限ります。令和6年度のクーポン対象者は受診できます。

**健康推進課 992-5711**



# 国保の人間ドック・脳ドック受診費用を助成します

## インターネットでの受付開始は5月1日(水)から、窓口での受付は5月13日(月)から



国民健康保険に加入し、一定の要件を満たしている人を対象に、人間ドックまたは脳ドックの受診費用を助成します。人間ドックか脳ドックを選択できます。

### 人間ドック・脳ドック

**期** 7月1日(月)～令和7年1月31日(金)

**対** 昭和25年4月1日から平成17年3月31日生まれの国保加入者

### オンラインの受付

**期** 5月1日(水)～6月28日(金)

右の2次元コードから申し込んでください。期限後は窓口で受け付けします。



### 窓口の受付

**期** 5月13日(月)～

**時** 8時30分～17時15分

**所** 市役所 1階 国保年金課

**持** 受診を希望する人の国民健康保険証

### 次に当てはまる人は受診できません

- 国民健康保険証の資格取得年月日が令和5年4月2日以降の人
  - 国民健康保険税の未納がある世帯の人
  - ペースメーカーを使用している人
  - 妊娠している人
- 他**
- 助成額は検査費用の7割です(3万円が上限です)。
  - 治療中の人は、医師と相談の上申し込んでください。
  - ドックの実施結果により、保健指導の対象となる場合があります。
  - 特定健診と重複して受診することはできません。

**☎** 国保年金課 995-1814

# 生活習慣病予防と早期発見のために、早めの受診を

## 特定健診・後期健診を受診しましょう



自分の身体の変化を毎年きちんとチェックすることで、生活習慣病のリスクを遠ざけることができます。個人で受けると約10,000円かかる検査がこの期間ならば800円で受けられます。

### 特定健診とは

糖尿病や高脂血症、高尿酸血症などの生活習慣病の発症や重症化を予防することを目的とした健診です。身体計測、血圧測定、血液検査などを行います。



### 次にあてはまる人は受診できません

- 令和6年度に国保人間ドック・脳ドックを申し込んだ人
  - 施設などに入所中の一部の人
  - 特定健診の受診時点で、市の国民健康保険に加入していない人
- 持** 国民健康保険証または後期高齢者医療被保険者証、受診券(そら色)
- 費** 個人負担金/800円 ※後期高齢者医療被保険者や令和6年度75歳になる人は無料
- 他**
- 実施医療機関や検査項目の詳しい内容は、受診券に同封されている一覧表または市公式ウェブサイトを確認してください。
  - 例年、8月を過ぎると大変混み合います。早めの受診がおすすめです。

**☎** 国保年金課 995-1814

### 特定健診・後期健診

**時** 6月10日(月)～10月31日(木)

**対** ● 昭和60年3月31日以前に生まれた人で、4月1日時点で市の国民健康保険に加入している人

- 後期高齢者医療被保険者(原則75歳以上の人)

# 後期高齢者医療の保険料率を改定

保険料は8月に決定します

後期高齢者医療制度の保険料は、被保険者の前年の所得に応じて負担する「所得割額」と被保険者全員が負担する「均等割額」を合計し、個人単位で計算されます。保険料率は都道府県単位で決定し、2年ごとに見直されます。令和6・7年度の保険料率は、次のとおり改定しました。

なお、一部の被保険者は激変緩和措置（※1※2）が講じられます。

## 保険料率

区分	令和4・5年度	令和6・7年度
所得割率	8.29%	9.49%（※1）
均等割額	42,500円	47,000円

年間保険料＝「所得割額（前年の総所得金額－基礎控除額43万円）×9.49%」＋「均等割額」

賦課限度額／中間所得層の負担軽減を図るため、賦課限度額が66万円から80万円（※2）に引き上げられました。

（※1）令和6年度は令和5年の基礎控除後の総所得金額が58万円を超えない人は8.80%。

（※2）令和6年度は令和5年度末時点で75歳以上の被保険者の人は73万円。令和7年3月31日以前に、障害認定により後期の資格を取得した人は73万円。

## 8月に保険料を決定

令和6年度の後期高齢者医療保険料は8月に決定し、保険料額決定通知書を送付します。納付方法は、年金からの天引きか、口座振替または納付書です。詳しくは通知書を確認してください。

☎ 国保年金課 995-1813

☎ 静岡県後期高齢者医療広域連合 054-270-5528



←保険料率の改訂について  
静岡県後期高齢者医療広域連合のウェブサイト

# 令和6年度軽自動車税（種別割）の納税通知書を発送

納期限は5月31日（金）

軽自動車税（種別割）は、毎年4月1日現在で軽自動車等を所有している人に1年分が課税されます。4月2日以降に廃車・名義変更した場合でも、月割り還付の制度はありません。

## 納期限までに納付を

期 5月31日（金）

納期限までに納付をしてください。納付の方法は、納税通知書や市公式ウェブサイトを確認してください。振替用の金融機関口座を登録済みの場合は、納期限に口座振替を行いますので前日までに残高の確認をしてください。

## 障がい者に対する減免

一定の基準に該当する障がい者が所有する軽自動車1台につき、軽自動車税が減免されます。減免を受けるためには納期限までに申請が必要です。

基準に該当するかどうかは、障がいの種類や等級によって決まります。初めて減免申請をしようとする人

は税務課へ問い合わせてください。

## 納税証明書（車検用）の発行

オンラインで軽自動車税（種別割）の納付情報が確認できるようになったため、継続検査窓口での納税証明書の提示は原則不要です。口座振替やスマホ決済等で納付した人へ納税証明書（車検用）は郵送しません（二輪の小型自動車を除きます）。

納付情報の登録には相応の日数を要する場合がありますので、車検をお急ぎの人は金融機関やコンビニエンスストア等の窓口で納付してください。

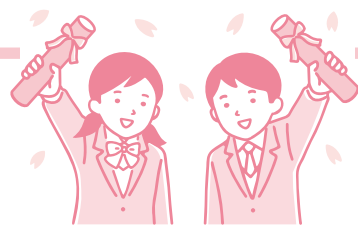
## 二輪の小型自動車（総排気量250cc超）

二輪の小型自動車についてはオンラインで納付情報の確認ができません。口座振替やスマホ決済で納付した人には、6月末までに納税証明書（車検用）を郵送します。

☎ 税務課管理納税係 995-1811







## 新たな一歩を踏み出す

市内中学校で卒業式と入学式が行われました。新たな一歩を踏み出す生徒の様子をご覧ください。

### 卒業式 東中学校 (3月19日)



### 入学式 須山中学校 (4月8日)



### つなぐ、吉田さん (3月31日)

麦塚にある見目神社で吉田神社出立祭典を開催しました。麦塚区の青年会「麦青会」が男女2つのみこしを担ぎ、御霊を二ツ屋の浅間神社に渡しました。

吉田神社のみこしはその昔に裾野周辺で疫病が流行ったときに京都の吉田神社から御霊をもらい受けたもので、旧10カ村が持ち回りで担いでいます。

広報特派員 小林 建次

### 我が町は我々が守る (4月1日)

市民体育館で消防団辞令交付式並びに退職者感謝状贈呈式を開催しました。

10人の新入団員による力強くもさわやかな宣誓があり、退団者には感謝状が贈呈されました。伊東団長からは「防災のリーダーとしての自覚を強く持って活動することを期待します」という訓示がありました。

広報特派員 杉本 武満





## 副市長に堀越氏を選任

副市長  
堀越 崇志 氏

市議会2月定例会で同意され、4月1日(月)に堀越崇志氏が副市長に就任しました。任期は、令和10年3月31日(金)までです。



## 教育長に風間氏を再任

教育長  
風間 忠純 氏

市議会2月定例会で同意され、4月1日(月)に風間忠純氏が教育長に就任しました。任期は、令和9年3月31日(水)までです。



## 広報の無線放送アンケート より充実した内容に向けて



市では演習場の情報や災害情報、市からのお知らせを広報するため、無線放送機器の整備をしています。毎日、6時30分と19時30分に放送している番組内容をより充実したものにするためのアンケートを行います。



時 4月25日(木)～  
5月16日(木)

申 市公式ウェブサイトのフォームから回答

☎ 情報発信課 995-1802

### 広報の無線放送を聞くための機器の貸し出し

広報の無線放送を聞くための機器（戸別受信機）の貸し出しは、危機管理課で行っています。貸し出しは無料で、世帯主や事業所ごとに1台を貸し出します。

☎ 危機管理課 995-1817

## “誰でも気軽に参加できる”ランニングイベント 第3回富士山すそのみんなのランニングフェスタ



運動公園とパノラマロードを舞台にランニングイベントを開催します。応援団長には、平成26年のアジア大会銅メダリストの萩原歩美さんが就任し、会場を盛り上げます。飲食ブースの出店や、裾野のイチゴを使ったイチゴシェイクの提供もあります。

子どもから大人まで、家族や友だちとみんなで楽しく走りましょう。

時 5月26日(日) 9時～15時

所 運動公園陸上競技場、パノラマロード

内 ●1.6km親子ラン ●2kmキッズラン ●4km個人ファンラン ●10km個人ラン ●2時間リレーラン

費 1人2,000円～

※種目によって参加費は異なります。

※市内に住んでいる人は、特別割引で参加できます。

定 各種目100人（100チーム）

申 市公式ウェブサイトに掲載している申し込みフォームから申し込んでください。

期 5月19日(日)



M C フリーアナウンサー  
あきほ  
高須 啓睦さん



M C 裾野市観光・スポーツ大使  
フルヤトモヒロさん



☎ 産業観光スポーツ課 995-1825

## お知らせ Information

### 市民無料相談

時 5月20日(月) 10時～12時

所 市役所4階401会議室

内 ●司法書士相談 ●行政相談 ●人権相談 ●法律相談

他 法律相談は予約制です。

予約申込開始 5月1日(水)  
8時30分～

☎自治振興課 995-1874

### 学校開放調整会議

7月から8月まで学校体育施設を使用する場合は、必ずこの会議に出席してください。

地区	とき	ところ
須山	6月4日(火)	須山コミセン
東	6月5日(水)	生涯学習センター
深良	6月7日(金)	
西	6月12日(水)	
富岡	6月13日(木)	

※時間はいずれも19時～

☎生涯学習課 992-6900

### 国保高齢受給者証の送付

6月1日(土)から対象になる人に、5月中旬に国民健康保険被保険者証兼高齢受給者証を郵送します。

対 昭和29年5月2日～6月1日に生まれた人

☎国保年金課 995-1814

### 年金相談

年金事務所の派遣相談員が、諸届の受け付けや手続きの相談に応じます。

時 6月27日(木) 10時～15時

所 市役所地下会議室B

定 16人程度(先着順)

期 6月13日(木)

☎国保年金課 995-1813

### 5月の健康相談

相談	とき	開始時間
歯や口の健康相談	8日(水) 24日(金)	13時
成人食事健康相談	13日(月)	13時
成人健康相談	20日(月)	13時
こころの健康相談	23日(木)	13時30分
母子食事健康相談	27日(月)	13時

休止していた骨密度測定を再開します。測定を希望する人は、成人健康相談を予約してください。※場所は、いずれも福祉保健会館予約制、電話で申し込んでください。

☎健康推進課 992-5711

### ひとり親家庭のための 無料弁護士相談

時 奇数月第3水曜日 13時～17時(1人30分)

所 沼津産業ビル2階ひとり親サポートセンター東部支所(沼津市大手町)

対 ひとり親家庭の人、子どもがいて離婚を考えている人

内 弁護士による養育費、面会交流、親権、戸籍、慰謝料、財産分与などの相談

費 無料

申 電話申し込み(先着順)

☎ひとり親サポートセンター本所  
054-254-1191  
総合福祉課 995-1841

### 各種証明書 コンビニ交付システム メンテナンスの実施

時 6月10日(月)

内 システムメンテナンスのため、各種証明書のコンビニ交付の利用ができません。証明書が必要な人は市役所または各支所の窓口で取得してください。

☎税務課 995-1811

### 重要土地等調査法に基づく 注視区域の指定

重要施設周辺及び国境離島等における土地等の利用状況の調査及

工事費込みで断然オトク! 大手量販店と比べてください!

家庭用 & 業務用 修理も!

# エアコン 販売 & 施工

価格に自信があります!

アフターフォローまでトータルサポートを安心!

見積もり無料! 公式LINEでお問合せ受け付けております!

静岡スルガ空調 ☎0120-488-255  
裾野市佐野1499

HARLEY-DAVIDSON アットホームな校風 ～思いやりの心と、ゆとりあるドライバーの養成～

ハーレー大型二輪 マニュアル教習

プリウス 教習車

教習車種 ●普通車(MT・AT) ●普通二種(MT・AT) ●大型二輪(MT) 18歳以上 ●普通二輪(MT・AT) ●普通二輪小型(MT・AT)

無料スクールバス路線 ●三島、長泉方面 ●佐野見晴台・芙蓉台他 ●御殿場方面 ●裾野方面 ※自宅送迎あり

各プランや教習料金等は、お気軽にお問い合わせ下さい。(最長36回ローン有り)

静岡県公安委員会指定

すその中央自動車学校 SUSONO CHUO DRIVING SCHOOL

〒410-1123 裾野市伊豆島田539番地  
http://www.susochu-ds.co.jp/

☎055-992-2500



び利用の規制等に関する法律（重要土地等調査法）に基づき、4月12日(金)に市内の一部区域が「注視区域」に指定され、5月15日(水)に施行されます。施行日後は、指定された区域内の土地・建物で防衛関係施設等の機能を阻害する行為が行われていないか内閣府が調査を行います。詳しくは内閣府ウェブサイトまたは、下記コールセンターへ問い合わせてください。

**【注視区域】**

越前岳通信中継所を中心とした周囲おおむね1,000メートルの区域



☎内閣府重要土地等調査法コールセンター 0570-001-125

**児童福祉週間**

「小さなて みんなではぐくみ育ててく」

児童福祉週間は、子どもの健やかな成長、子どもや家庭を取り巻く環境について国民全体で考える週間です。

時 5月5日(日)～11日(土)

他 県子育てポータルサイト「ふじさんっこ☆子育てナビ」では、さまざまな相談窓口を紹介しています。



☎県健康福祉部こども未来課 054-221-3546

**にこにこキャラバン**

民生委員児童委員（主任児童委員）と楽しいひとときを過ごしてみませんか。

時 5月21日(火) 10時～11時

所 南児童館

対 未就園児とその保護者

内 フリートーク

費 無料

☎民生委員児童委員協議会(長澤) 992-2201

**美化センターへのごみの直接持ち込み休止**

時 5月29日(水)

内 施設点検のためごみの直接持ち込みができません。

☎美化センター 992-3210

**不正大麻・けしと疑われるものを発見したら保健所へ連絡を**

県では、毎年5月から6月にかけて不正大麻・けし撲滅運動を実施します。不正けしは、麻葉（あへん）の原料となるため、法律で栽培、採取が厳しく規制されています。不正大麻・けしを許可なく栽培していた場合、処罰を受けることがあり、観賞用として栽培している場合でも、処罰の対象となります。

自宅や近所の庭・畑などで不正

大麻・けしと疑われるものを発見した場合は、最寄りの保健所へ連絡をしてください。

**主なけしの種類**

●アツミゲシ (草丈50～100cm)



●けし (草丈100～160cm)



他 電子メールで生育場所と写真などを送付していただければ鑑定します。

☎東部保健所衛生業務課 920-2107

**すその環境イベント「水ヶ塚夏季探鳥会」**

時 6月8日(土) 9時30分～12時  
集合場所／水ヶ塚公園駐車場

内 水ヶ塚公園、腰切塚で野鳥を観察します。

定 40人（先着順）

持 雨具、双眼鏡やカメラなど

他 生活環境課窓口もしくは電話、右記申し込みフォームから申し込んでください。

期 6月4日(火)

他 雨天中止。中止の場合はイベント前日までに参加者へ連絡します。

☎生活環境課 995-1816



**裾野市営墓地ご案内**

店内私設展示 日本のお墓・資料設計 **仏壇・墓石 清山堂** ☎055-992-7755 http://seizandou.jp

**仏壇 墓石の 清山堂**

☎055-992-7755 年中無休 営業時間 10時～19時 駐車場完備

〒410-1102 裾野市深良 758-1

**毎月26・27・28日は特売日!!**  
※特売日が日曜・祝日の場合はお休みです。

**特典A** 当店オリジナルポイントカード **桃カードポイント2倍!**  
(20ポイントで次回、2,000円引き。詳細はお問い合わせください。)

**特典B** **10kgお持ち帰りの方500円引き** 定価より

※特典A又はBのいずれかをお選びいただきご利用ください。

**田んぼのこことから精米まで御相談ください 桃太郎®**

～おいしさに真心こめて～ **五ツ星お米マイスターがいる店**

**(有)松井米店** ☎0120-88-0142

裾野市茶畑443-1 定休日/日曜・祝日 市内無料配達いたします。(お米5kg以上、一部地域を除く)

## 教室・講座 Course

### 普通救命講習会

- 時** 6月15日(土) 9時~12時
- 所** 裾野消防署3階災害対策室
- 対** 市内、三島市、長泉町に住んでいるか通勤している中学生以上の人
- 定** 20人(先着順)
- 内** AED(自動体外式除細動器)を用いた心肺蘇生法の習得
- 費** 無料
- 申** 電話で申し込んでください。
- 期** 5月15日(水)~6月7日(金) 8時30分~17時15分
- ☎** 警防救急課 972-5803

## 募集 Recruitment

### かぼちゃととうもろこしの栽培体験

- 時** 6月15日(土) 9時30分~11時30分 ※少雨決行
- 所** 市内ほ場(御宿地先)
- 対** 市内に住んでいる親子(対象年齢:4歳以上)
- 定** 15家族(抽選)
- 費** 無料

- 申** メール、農林振興課窓口、電話で申し込んでください。
- 期** 5月7日(火)~5月31日(金) 17時
- ☎** 農林振興課 995-1824

### 婦人バレーボール大会 参加チーム

- 時** 7月7日(日) 9時30分~
- 所** 市民体育館・向田小学校体育館
- 対** ●市内に住んでいる20歳以上の女性 ※社会人のみ  
●1チーム15人以内※チーム編成は原則として1行政区単位とする。
- 費** 1チーム2,000円(申込時に徴収)
- 申** 5月23日(木)から6月23日(日)までに所定の申込用紙に必要な事項を記入し、市民体育館へ申し込んでください。
- ☎** 市民体育館 993-0303

### 広報すその訂正

広報すその4月号8ページに掲載した「裾野市職員募集」の表記に誤りがありました。お詫びして訂正します。

(誤) 土木技師・建築技師(大卒・短大卒・高卒・経験者)

(正) 土木技師・建築技師(大卒・短大卒・経験者)

### 人口統計 4月1日現在

人口 48,869人  
男性 24,594人 女性 24,275人

### 5月の税金・料金

納付期限: 5月31日(金)  
軽自動車税 全期分

### 5月の水道工事当番店

受付時間: 8時30分~17時

3日(金)	株植松水道 ☎992-4644
4日(土)	有杉本住宅設備機器 ☎997-0983
5日(日)	株中川商店 ☎993-1555
6日(月)	田央設備(有) ☎997-5175
11日(土)	有富士設備 ☎997-1507
12日(日)	小川設備工事店 ☎993-2074
18日(土)	鈴鹿建設(株)東富士支店 ☎997-2704
19日(日)	有杉山設備工業 ☎993-3030
25日(土)	鈴木住宅設備 ☎993-3901
26日(日)	株駿東管工 ☎992-5728

※工事・修理は有料

時日時 所会場 対対象 定定員 内内容 題演題・テーマ 講講師 費参加費・使用料など 持持ち物  
申申込方法 期申込期限・申込期間 他その他 問問い合わせ 票FAX 住住所 郵Mail 画Web

**宿泊と日帰り入浴・各種宴会**  
送迎バス有

裾野炭酸カルシウム温浴  
水と緑のやすらぎの宿  
いちのせ **の瀬**

スズノ  
スイミングスクール  
フロヤサン イーナ  
0120-2683-17  
春の入会キャンペーン実施中!!

**ほたる鑑賞**  
5月下旬~

ほたる鑑賞開始  
鑑賞には施設の利用が必要です

今年の  
無料鑑賞日は  
後日お知らせ  
いたします

◎詳細はHPIにて

フジネット製 折り畳み式 **環境美化ステーション®**

BEFORE カラスや猫がゴミを荒らす... AFTER 設置してよかった!の声を多数いただいております!

カラスや野良猫が荒らさなくなった!  
非力でもラクラク広げたり畳める!

ゴミが散らからず、見た目美しい!

サイズは全3種類!

W2000 立体的寸法 横幅×奥行×高さ 重量 容積 対応世帯(目安) **39,050円**(税込)

200cm×60cm×70cm / 11.4kg / 840ℓ 9~18人

株式会社フジネット ☎055-927-3100  
〒410-0319 静岡県沼津市井出738-9 FAX 055-957-7722 パンフレット配布中

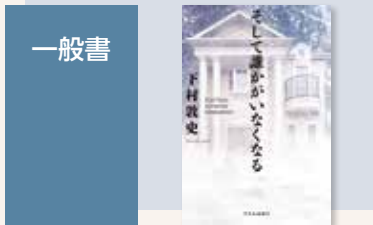




市立鈴木図書館 ☎992-2342

文化センター図書室 ☎993-9305

## 新刊紹介



### そして誰かがいなくなる

著：下村敦史  
出版社：中央公論新社

大雪の日、人気ミステリー作家の新居である洋館のお披露目会が行われ、作家や編集者、文芸評論家たちが招待されます。最初は和やかな雰囲気でしたが、次第に雲行きが怪しくなってきました…。著者の自邸を舞台にした本格ミステリーです。

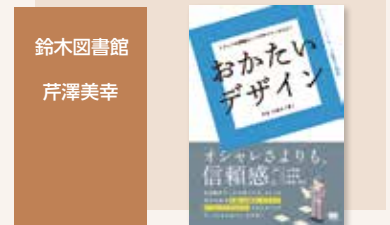


### キッチンカーです

作・絵：オームラトモコ  
出版社：教育画劇

ブッパー、自動車がやってきました。でも、ふつうの自動車ではありません。キッチンカーです。パトカーや消防車やミキサー車もやってきましたが…。中はやっぱりキッチンカーです！いろいろな乗り物がキッチンカーに変身する絵本です。

## 職員のお気に入り



### おかたいデザイン

著者名：平本久美子  
出版社：翔泳社

職場や学校、地域の配布物などを作りながら「なんだかパツとしない、なぜかダサイ」と思ったことはありませんか？おしゃれなデザインは必要ないけど伝達力のある資料にしたいとき本書はおすすめ。見せる相手がいれば、それはもうデザインです。



## 行事予定

### 市立鈴木図書館

#### こどもの読書週間展 「心躍る冒険の世界展」

2024こどもの読書週間のテーマにあわせ、おすすめの児童書を展示します。  
時 4月26日(金)～5月18日(土) 9時～

#### 親子おはなし広場

時 14日(火) 10時30分～

#### おはなしフェスティバル

時 18日(土) 11時～



### 文化センター図書室

#### おはなしフェスティバル

時 11日(土) 10時30分～

#### 親子おはなしの会

時 21日(火) 10時30分～

※詳細は鈴木図書館ウェブサイト



### 【サービス・施設情報】

#### おはなしボランティアの紹介

鈴木図書館では、2つのおはなしボランティアグループ(たんぼぼ、まほうのじゅうたん)が、季節や催事に合わせて絵本の読みかきや手遊びなどを行っています。活動に興味がある人や見学をしたい人は、鈴木図書館へ声を掛けてください。



古物商 静岡県公安委員会 第 49100A000045 号

## おたからや 長泉店

査定無料 即日現金 **高価買取**

おたからや

金、時計、ブランド、宝石、切手、大判小判、勲章、古銭、紙幣、貨幣、カメラetc 安心安全買取まとめて査定額UP

☎055-957-5221 年中無休10:00～19:00(日曜18:00)

おたからや 長泉店 検索

246バイパス沿い 南一色信号コンビニ南隣 長泉町南一色306-1

## 田中クリニック

がん・成人病に関する健康相談 腰・肩・膝の健康相談  
更年期・老年期の健康相談 大腸・肛門の健康相談  
乳腺・甲状腺の健康相談 尿の健康相談

院長 田中日出和

診療科目 胃腸内科・外科・肛門外科

診療時間	月	火	水	木	金	土
AM9:00～12:30	●	●	●	●	●	○
PM3:30～6:30	●	●	●	●	●	○

◎土曜日はPM1:00まで ■休日/日・祝、土曜午後■在宅診療・往診可

〒410-0201 裾野市伊豆島田810-7  
http://www.tanakaclinic.com/

日	内科		外科		小児科	
1 (水)	勝呂医院	962-3083 沼千本中町	さくら胃腸科・外科	994-1008 沼御宿	杉谷小児科医院	923-6543 沼筒井町
2 (木)	きせがわ病院	952-8600 沼大岡	池田病院	986-1212 長本宿	白十字小児科医院	933-5111 沼下香貫馬場
3 (金)	大橋内科・小児科医院	992-2800 裾佐野	聖隷沼津病院	952-1000 沼松下	大橋内科・小児科医院	992-2800 裾佐野
	やぐち内科・循環器科クリニック	973-3811 清伏見				
	小野医院	951-6213 沼真砂町				
4 (土)	裾野赤十字病院	992-0008 裾佐野	池田病院	986-1212 長本宿	よぞ小児科医院	967-5722 沼原
	さわだ・メディカルクリニック	921-1711 沼西沢田				
	森本神経内科クリニック	976-5221 長竹原				
5 (日)	新井内科クリニック	992-0811 裾久根	西方外科医院	921-1333 沼共栄町	スキップこどもクリニック	992-6303 裾茶畑
	ひらまクリニック	986-7834 長桜堤	守重医院	931-2511 沼我入道江川		
	ひがしおかメディケアクリニック	941-8269 清柿田				
6 (月)	おぐち医院	992-6611 裾深良	沼津市立病院	924-5100 沼東椎路	西村医院	971-6510 長下土狩
	あめみや内科	935-1159 沼吉田町				
	境医院	975-8021 長竹原				
7 (火)	村岡内科クリニック	954-2000 沼大岡	白石医院	951-4593 沼市道町	※三島メディカルセンター	972-0711 三南本町
8 (水)	高桑医院 岩波診療所	997-0486 裾岩波	遠藤クリニック	975-8801 清久米田	みらいえ こどもと家族のクリニック	924-1111 沼高島本町
9 (木)	今井医院	921-3211 沼五月町	池田病院	986-1212 長本宿	スキップこどもクリニック	992-6303 裾茶畑
10 (金)	かとう内科医院	946-5562 沼大岡	山本整形外科・循環器科	989-8111 長南一色	すずきファミリークリニック	960-0333 沼一本松
11 (土)	沼津リハビリテーション病院	931-1911 沼上香貫臺ヶ原	聖隷沼津病院	952-1000 沼松下	田中医院	921-2053 沼高島町
12 (日)	込宮クリニック	992-8686 裾茶畑	込宮クリニック	992-8686 裾茶畑	杉谷小児科医院	923-6543 沼筒井町
	高遠内科クリニック	926-8739 沼東椎路	関外科胃腸科医院	921-2185 沼花園町		
	スマイリークリニック	957-2510 長中土狩				
13 (月)	とりい内科クリニック	960-8007 沼杉崎町	田沢医院	962-1205 沼大手町	白十字小児科医院	933-5111 沼下香貫馬場
14 (火)	御成橋栄クリニック	952-2525 沼八幡町	ひがしおかメディケアクリニック	941-8269 清柿田	よぞ小児科医院	967-5722 沼原
15 (水)	福土内科クリニック	932-3553 沼下香貫藤井原	沼津大山クリニック	954-2274 沼大手町	みらいえ こどもと家族のクリニック	924-1111 沼高島本町
16 (木)	あそうクリニック	929-7575 沼筒井町	池田病院	986-1212 長本宿	西村医院	971-6510 長下土狩
17 (金)	つかだ医院	983-1577 清堂庭	桑名眼科脳神経クリニック	975-2200 清久米田	田中医院	921-2053 沼高島町
18 (土)	池田病院	986-1212 長本宿	池田病院	986-1212 清本宿	ウィンザークリニックリゾート	050-3145-1236 三谷田
19 (日)	清水館医院	993-2323 裾茶畑	山本整形外科・循環器科	989-8111 長南一色	まるやま小児科医院	981-8577 清堂庭
	白石医院	951-4593 沼市道町	まの心血管クリニック	935-1515 沼下香貫塩満		
	鬼頭ハートクリニック	999-4810 長本宿				



※三島メディカルセンターの診療開始時間  
7日(火)・21日(火)・28日(火)▶18時～

**救急協力医テレホンサービス ☎ 983-0115**

救急協力医は変更になる場合があります。事前にお問い合わせください。

日	内科	外科	小児科
20(月)	東名裾野病院 997-0200 梶御宿	東医院 921-5520 沼高沢町	スキップこどもクリニック 992-6303 梶茶畑
21(火)	大沢医院 931-1019 沼御幸町	こんどうクリニック 925-2420 沼岡宮	※三島メディカルセンター 972-0711 三南本町
22(水)	望月内科医院 931-5362 沼下香貫宮脇	おおしる整形外科クリニック 976-0027 清堂庭	杉谷小児科医院 923-6543 沼筒井町
23(木)	あきやまクリニック 986-6000 長下土狩	池田病院 986-1212 長本宿	すずきファミリークリニック 960-0333 沼一本松
24(金)	べっく・メディカルクリニック 921-1300 沼西沢田	関外科胃腸科医院 921-2185 沼花園町	白十字小児科医院 933-5111 沼下香貫馬場
25(土)	さとやま整形外科内科 939-8031 沼東原	さとやま整形外科内科 939-8031 沼東原	大橋内科・小児科医院 992-2800 梶佐野
26(日)	大庭内科・消化器科クリニック 995-1123 梶佐野	駿東整形外科医院 922-8855 沼高沢町	スキップこどもクリニック 992-6303 梶茶畑
	武藤医院 931-0088 沼三園町	五十嵐クリニック 934-6700 沼志下	
	いしざき脳神経内科 989-1919 長納米里		
27(月)	いずみ内科クリニック 993-4760 梶茶畑	大沢ハートクリニック 929-1313 沼若葉町	みらいえ こどもと家族のクリニック 924-1111 沼高島本町
28(火)	森岡医院 962-1084 沼大岡	大沢医院 931-1019 沼御幸町	※三島メディカルセンター 972-0711 三南本町
29(水)	葉袋内科クリニック 933-0148 清徳倉	小野医院 951-6213 沼真砂町	まるやま小児科医院 981-8577 清堂庭
30(木)	南一色セントラル内科 980-5777 長南一色	池田病院 986-1212 長本宿	よぞ小児科医院 967-5722 沼原
31(金)	森医院 966-2017 沼石川	沼津整形外科医院 921-3791 沼共栄町	白十字小児科医院 933-5111 沼下香貫馬場

日	耳鼻科 8時～17時	眼科 8時～17時	産婦人科 8時～17時	歯科 9時～15時
3(金)	しんぶじ耳鼻咽喉科クリニック 0545-65-0600 富川成新町	いとう眼科クリニック 946-6666 梶佐野	安達産婦人科クリニック 976-0341 三寿町	カシワ木歯科医院 993-6108 梶茶畑
4(土)	つりた耳鼻咽喉科クリニック 927-3387 沼宮前町	みつい眼科クリニック 992-5555 梶茶畑	宮崎クリニック 0545-66-3731 富松岡	せき歯科クリニック 981-2633 清的場
5(日)	三島中央病院 971-4133 三緑町	静岡医療センター 975-2000 清長沢	井関マタニティクリニック 952-4103 沼八幡町	タケダ歯科医院 989-3638 長本宿
6(月)	三島耳鼻咽喉科クリニック 935-6681 沼下香貫樋ノ口	ながい眼科 957-3020 三文教町	中島産婦人科医院 0545-51-4188 富青島町	ながかわ歯科 973-7777 清長沢
12(日)	たかひろ耳鼻咽喉科医院 0545-66-5100 富宮島	山内眼科クリニック 975-8338 三中田町	沼津市立病院 924-5100 沼東椎路	歯科クリニックみよし 994-1900 梶佐野
19(日)	アミクリニック耳鼻咽喉科 981-3341 清長沢	むらまつ眼科医院 993-8855 梶深良	かやま産科婦人科医院 997-3551 梶岩波	みやざきファミリー歯科 999-0514 長中土狩
26(日)	しんぶじ耳鼻咽喉科クリニック 0545-65-0600 富川成新町	山秋眼科医院 924-4680 沼筒井町	中島産婦人科医院 0545-51-4188 富青島町	めぐろ歯科 980-6480 長中土狩

梶裾野市 三三島市 沼沼津市 富富士市 長長泉町 清清水町

**+** 沼津夜間救急医療センター

沼津市日の出町1-15 ☎926-8699  
平日 20時30分～翌朝7時  
土・日曜日、祝日 18時～翌朝7時

**+** 三島メディカルセンター

三島市南本町4-31 ☎972-0711  
平日 18時～22時  
土曜日 14時～21時  
日曜日、祝日 9時～21時

**医療情報ネット**

診療日や診療科目、対応可能な疾患・治療内容、提供しているサービスなどから、全国の医療機関を検索できます。





すくすく  
成長中!

# 裾野っ子

市内に住んでいる  
3歳0カ月までの子ども紹介!



はるき  
秋山 晴輝さん  
2歳11カ月  
富士見台



かな  
大橋 佳奈さん  
2歳11カ月  
石脇

みと  
朝倉 未采さん  
2歳9カ月  
佐野二



しづき  
源 紫月さん  
2歳11カ月  
佐野上宿



※掲載月の2カ月前までに右記の2次元コードを読み取り、応募フォームから申し込んでください。



人と企業に選ばれるまちを目指す

## 市長戦略最前線

戦略から実動へ



市長戦略の  
詳細はこちら



広報すその  
オンラインは  
こちら

☎業務改革課 995-1871

### プログラミング教育を通じて デジタル人材を育成

デジタル技術の進展で社会が激しく変化している中、地域社会や経済基盤もデジタル化に対応することが求められています。そこで、市では市長戦略の重点施策に学校教育環境への投資を掲げ、取り組んでいます。

既に実施した学校教育の情報機器整備というハード面だけでなく、それらを活用するソフト面の整備として中学生へのプログラミング教育を通じたデジタル人材育成に取り組めます。

### ライフズテックとの連携協定

学習指導要領の改訂や教育の情報化等も踏まえ、より高度な学びの機会を提供するため、全国で先行してICT教育に取り組み実績を挙げているライフズテック(株)と令和5年12月に連携協定を締結しました。

令和6年度から導入する教材は、生徒には分かりやすく、教師には負担が少なくなるようにパッケージ化されています。教える側のスキルに左右されず、オンライン講座のため生徒は自分のペースで楽しくプログラミングを学ぶことができます。このプログラミング教育を通じ、ICT技術を使って地域の課題解決に主体的に取り組む人材の育成を目指します。

広報すその6月号に、先進的なプログラミング学習講座の参加者の募集記事を掲載予定です。

