

# Susono

広報すその

4月号

2024 April  
No.1434



特集 ▶▶▶ 特集  
特集 ▶▶▶ 特集  
令和6年度 当初予算概要  
令和6年度 市長戦略に基づく予算編成  
戦略から実動へ

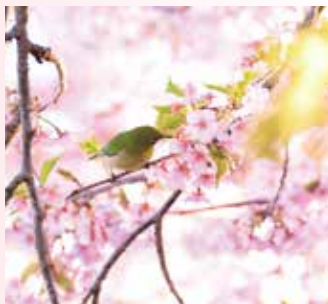


市公式LINE

## 目次 Contents

- 2 目次・すその人
- 3 特集 令和6年度 当初予算概要
- 4 特集 令和6年度 市長戦略に基づく予算編成 戦略から実動へ
- 6 令和4年度 財務書類を公表します
- 8 職員募集
- 9 こども家庭センターを設置  
生活福祉総合センターを設置
- 10 高齢者在宅福祉サービス
- 11 第9期介護保険事業計画の介護保険料
- 12 やってみよう 市民活動
- 13 令和6年度の高齢者バス・タクシー  
利用助成券  
犬の登録と年1回の狂犬病予防注射  
は飼い主の義務です
- 14 フォトグラフ
- 16 第7回深良用水まつり  
TOYOTA GAZOO Racing
- 17 インフォメーション
- 21 図書館だより
- 22 救急協力医
- 24 裾野っ子・市長戦略最前線

## 表紙 Front cover



### 春の訪れ

三寒四温を繰り返してから、春の訪れを感じる季節になりました。西安寺の河津桜に止まったメジロと葉桜が素敵です。

広報特派員 原 久子



## 第38回国民文化祭連句の祭典 ジュニア部門で文部科学大臣賞を受賞

石川 侑空さん、高橋 隆聖さん、小柴 勇登さん、  
大森 真帆さん、相坂 紬生さん、

東中学校の3年生が第38回国民文化祭（いしかわ百万石文化祭2023）連句の祭典ジュニア部門で最高賞の文部科学大臣賞を受賞しました。「まさか自分たちが選ばれるとは思っていませんでしたのでうれしかったです」と小柴さんは話しました。

連句とは五七五と七七を一定の規則に従って交互に重ねる文芸です。作品は裾野市宗祇法師の会が行った中学校連句授業で作られ、5人の生徒と連句の進行役の「捌（さばき）」が句を詠みました。「家族のだんらんのためにストーブに仲良く集まる場面を思い描いてストーブを人気者と見立てました」と相坂さん。「前の人の句との繋がりが不自然にならないようにする部分が大変でした」と高橋さん。「季節の言葉や前の人の言葉を意識しながら5人みんなで協力して作ることが楽しかったです」と石川さん。「違う考えを合わせて作る連句

と一人で作る俳句の違いが感じられました」と大森さん。

力を合わせて作品を作りあげることが、連句の楽しさという印象を受けました。

### ■表合わせ六句「人気者」の巻

捌（さばき） 鈴木千恵子

ストーブや期間限定人気者（相坂 紬生さん）  
来てくれるかなサンタクロース（石川 侑空さん）  
TWICEの日本公演楽しみに（大森 真帆さん）  
恋する乙女の心揺さぶる（高橋 隆聖さん）  
二人きり秘密のデート花が舞う（小柴 勇登さん）  
蝶飛び回る鮮やかな森（執筆）



susonobito No.58

# 令和6年度 当初予算概要 一般会計215億6,200万円



前年度比8.8%の増

財務課 995-1801

市議会2月定例会で、令和6年度当初予算が可決されました。

令和6年度一般会計当初予算は、市長戦略を着実に推進し市が目指す将来都市像の実現に向けて「戦略から実動へ」移行するものとなります。また、財政健全化に留意し当初予算を編成しています。「市民目線」・「コスト意識」の視点に立ち、事務事業の重点化・効率化を図り、国の制度改正や予算編成の動向などを十分に踏まえ、国庫補助を積極的に活用します。

予算総額

359億9,606万円

(令和5年度 345億1,924万円)

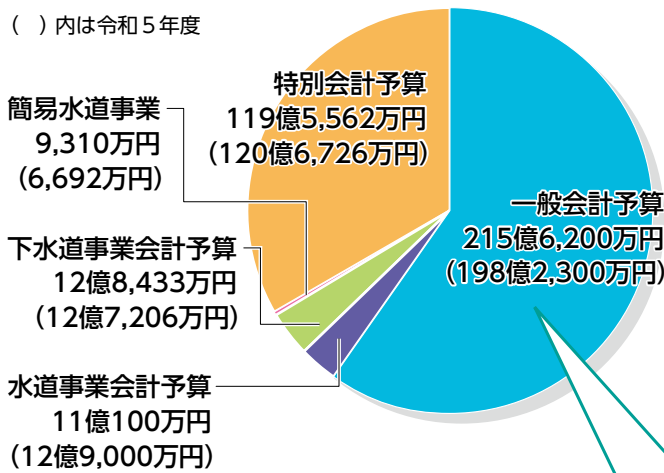
一般会計

215億6,200万円

(令和5年度 198億2,300万円)

## 令和6年度 会計別予算

( )内は令和5年度



## 当初予算前年度対比 (支出)

水道事業会計	令和6年度予算	令和5年度予算
収益的	7億5,000万円	7億5,000万円
資本的	3億5,100万円	5億4,000万円

## 下水道事業会計

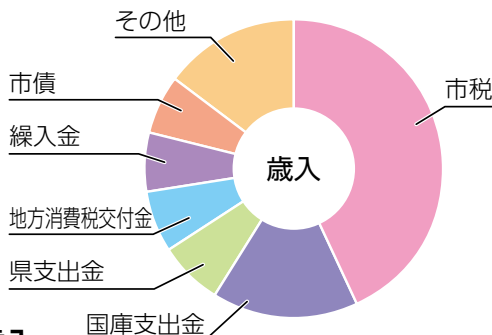
収益的	7億3,324万円	7億4,030万円
資本的	5億5,110万円	5億3,176万円

## 簡易水道事業会計

収益的	5,412万円	5,141万円
資本的	3,898万円	1,551万円

## 一般会計予算

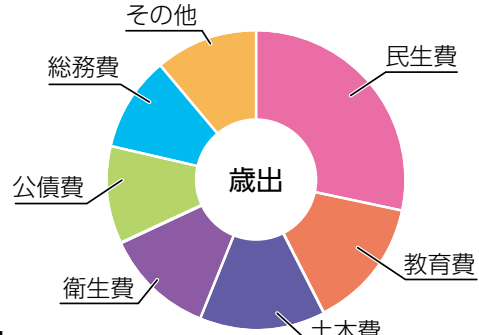
歳入総額 215億6,200万円



歳入

市税	93億4,639万円	43.3%
国庫支出金	33億7,227万円	15.6%
県支出金	15億5,057万円	7.2%
地方消費税交付金	14億1,647万円	6.6%
繰入金	13億8,876万円	6.4%
市債	13億3,893万円	6.2%
その他	31億4,861万円	14.7%

歳出総額 215億6,200万円



歳出

民生費	61億3,614万円	28.5%
教育費	30億1,962万円	14.0%
土木費	29億8,372万円	13.8%
衛生費	25億3,690万円	11.8%
公債費	23億1,109万円	10.7%
総務費	21億8,230万円	10.1%
その他	23億9,223万円	11.1%

※端数処理の関係で合計が一致しない場合があります。

# 戦略から実動へ

令和6年度当初予算では、市長戦略(2023～2025年度)に基づき、「人と企業に選ばれるまち」を着実に推進し、「日本一市民目線の市役所」として、事業の優先度、将来性を見極めて編成しました。市長戦略の5つの施策の柱に沿って、令和6年度の主な事業を紹介します。

● 定住人口増加↑  
● 立地企業増加↑  
● 市民満足度向上↑

☎ 戦略推進課 995-1804

## 1 人口と立地企業数の増加

事業名	事業費 (万円)
学校再編事業	26,682
道の駅整備事業	850
スポーツツーリズム事業	1,533
岩波駅周辺整備事業	246,429
裾野市企業立地促進事業費補助事業	40,000

● 東小学校と向田小学校を統合することを目的として、受け入れる東小学校で不足する教室の整備や、北校舎の老朽化対策などを実施します。また、向



田小学校を東中学校に転用することを目的として、基本設計を実施します。

● 岩波の地域資源とウーブン・シティなど周辺企業が持つ未来技術を「つなげる」ことで皆がワクワクするまちづくりを目指します。



● 産業の高度化、活性化と雇用の創出を図るため、市内で企業立地促進事業を行う民間企業へ補助金を交付します。

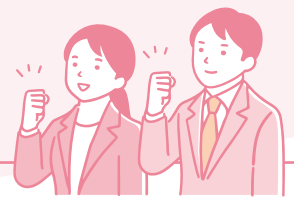


## 2 市民の抱える不安の解消

事業名	事業費 (万円)
裾野駅西公園整備事業	10,103
都市公園トイレ洋式化事業	320
裾野駅西土地区画整理事業	106,367
都市計画道路 平松深良線(稲荷工区)整備事業	20,071

● 市の中心市街地にふさわしいまちを目指し、都市機能や交通機能の増進を図るため、裾野駅西口周辺の建物移転と工事を推進します。また、まちのにぎわいの拠点を創出します。





- 平松深良線(稲荷工区)が開通することで、円滑な交通や通学児童・歩行者の安全を確保します。令和12年度の供用開始を見据えて、道路整備事業を推進します。



### 3 市民満足度のさらなる向上

事業名	事業費(万円)
“頼りになる窓口”創出事業	10,127
帯状疱疹ワクチン接種費用助成事業	811
出産・子育て応援交付金	3,210
通学路整備事業	3,150

- 市民と行政との接点(フロントヤード)全体を、「訪れて悩みが解決する場」(=“頼りになる窓口”)に向けて一体的に改革します。



- 児童・生徒の移動経路の安全確保のため、歩道設置や歩行空間の確保、区画線設置等を行います。

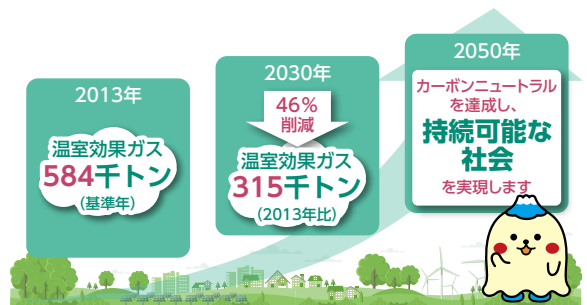


### 4 財政健全化の実現

### 5 組織の生産性向上

事業名	事業費(万円)
庁舎照明器具LED化リース事業	65
保育の質向上事業	196
第5次裾野市総合計画後期基本計画策定	600

- 高騰する電気料による財政負担の軽減や将来の庁舎管理にかかる経費削減のため、リース方式で庁内の照明器具のLED化を行います。また、カーボンニュートラルシティ宣言に基づく、2050年までの温室効果ガス排出の実質ゼロに向けた取組として脱炭素化を推進します。



- 保育の質向上のため、幼保職員合同研修会や各園での実践研修会を開催し、保育の外部相談窓口を設置します。また、保育の質向上に向けた事業を実施する私立園に対し、補助金を交付します。



- まちづくりの基本的な方向を示す総合的な指針である第5次総合計画の前期基本計画期間が令和3年度から令和7年度までのため、令和6～7年度にかけて、第5次総合計画後期基本計画の策定を行います。

※事業費は万円未満切り捨てです。

# 令和4年度 財務書類を公表します

新地方公会計制度に基づく統一的な基準で作成

市の財政状況を市民の皆さんにより詳しくお知らせするため、総務省が示した「統一的な基準」に基づく財務書類4表（貸借対照表、行政コスト計算書、純資産変動計算書、資金収支計算書）を公表します。これは、一般会計や特別会計、市が一定割合以上を出資している関係法人などを対象とした連結財務書類です。

📞 財政課 995-1801

## 貸借対照表

市がどれほどの資産を所有し、債務を負っているかのバランスを明らかにしています。市の資産と、その資産をどのような財源(負債や純資産)で賄ってきたかが分かります。

資産の部（これまで積み上げてきた資産）				負債の部（これからの世代が負担する金額）			
	普通 (億円)	連結 (億円)	市民1人当たり (千円)		普通 (億円)	連結 (億円)	市民1人当たり (千円)
1. 固定資産	798	1,037	2,098	1. 固定負債	180	309	627
有形固定資産	734	950	1,923	地方債	151	203	412
無形固定資産	1	14	29	退職手当引当金	28	33	66
投資その他の資産	63	73	146	その他	1	73	149
2. 流動資産	59	93	188	2. 流動負債	25	32	64
現金預金	17	49	100	一年以内償還予定地方債	23	28	56
未収金	1	2	4	賞与などの引当金	2	3	6
短期貸付金	0	0	0	その他	0	1	2
基金	41	42	84				
資産合計	857 (845)	1,130 (1,118)	2,286 (2,233)	負債合計	205 (219)	341 (370)	691 (738)
				純資産の部（これまでの世代が負担した金額）			
				純資産合計	652 (626)	789 (749)	1,596 (1,494)
				負債および 純資産の合計	857 (845)	1,130 (1,118)	2,286 (2,233)

- 市民1人当たり/令和5年3月31日時点の市の人口から算出（49,410人）。
- 端数処理の関係で合計が一致しない場合があります。
- 固定資産台帳などの詳細は市公式ウェブサイトに掲載しています。
- ( ) 内の数字は前年度決算の値です。

## 裾野市の連結範囲

## 連結グループ

### 市全体

#### 一般会計

- ・ 一般会計
- ・ 墓地事業特別会計
- ・ 企業版ふるさと納税  
地方創生特別会計
- ・ 国民健康保険特別会計
- ・ 後期高齢者医療事業特別会計
- ・ 介護保険特別会計
- ・ 水道事業会計
- ・ 下水道事業会計
- ・ 簡易水道事業会計

- ・ 裾野市土地開発公社
- ・ 静岡県芦湖水利組合
- ・ 裾野市長泉町衛生施設組合
- ・ 富士山南東消防組合
- ・ 駿豆学園管理組合
- ・ 静岡県後期高齢者医療連合
- ・ 静岡県地方税滞納整理機構
- ・ 静岡県市町総合事務組合
- ・ 三島市外五ヶ市町箱根山組合
- ・ 三島市外三ヶ市町箱根山林組合
- ・ 駿東地区交通災害共済組合



## 行政コスト計算書

企業会計では損益計算書といわれているものです。市の行政サービスの提供にどれだけの費用（コスト）がかかったか、分析を行うためのものです。

経常費用 (A)			
	普通 (億円)	連結 (億円)	市民1人当たり (千円)
1. 業務費用	103	133	272
人件費	34	42	86
物件費	67	86	175
その他	2	5	11
2. 移転費用	81	194	392
補助金など	23	95	191
社会保障給付	41	95	193
他会計への繰出金	13	-	-
その他	4	4	8
経常費用合計	184 (201)	327 (335)	664 (670)
経常収益 (B)			
	普通 (億円)	連結 (億円)	市民1人当たり (千円)
1. 使用料・手数料	2	11	23
2. その他	5	7	15
経常収益合計	7 (7)	18 (18)	38 (35)
純経常行政コスト(A-B)			
	普通 (億円)	連結 (億円)	市民1人当たり (千円)
	177	309	626
	(194)	(318)	(634)

## 資金収支計算書

キャッシュフローといわれるもので、「キャッシュ＝お金」の「フロー＝流れ」を表しています。市の収支をその性質に応じて、業務活動収支、投資活動収支、財務活動収支に区分して表示し、市がどの活動に資金を必要としているかを知ることができます。

	普通 (億円)	連結 (億円)	市民1人当たり (千円)
1. 業務活動収支	51	56	113
業務支出	158	308	623
業務収入	209	364	736
2. 投資活動収支	△37	△37	△75
投資活動支出	46	49	100
投資活動収入	9	12	25
3. 財務活動収支	△13	△16	△31
財務活動支出	23	28	56
財務活動収入	10	12	25
当年度資金収支額	1	3	7
前年度末資金残高	15	46	93
当年度末資金残高	16	49	100

業務活動収支／経常的な行政活動の収支で、投資・財務的支出には含まれないもの

支出▶人件費、物件費、補助金、社会保険料など

収入▶税金、使用料、手数料など

投資活動収支／公共資産の整備にかかる収支

支出▶公共施設などの整備費、基金積立金など

収入▶基金取崩収入、貸付金元金回収収入など

財務活動収支／地方債の元利償還、発行額の収支など

## 純資産変動計算書

市の純資産（資産から負債を差し引いた額）が、令和4年度中にどのように増減したのかを明らかにします。

	普通 (億円)	連結 (億円)	市民1人当たり (千円)
前年度末純資産残高	626	762	1,542
純行政コスト	△177	△309	△625
財源	203	336	679
税金等	150	213	430
国県等補助金	53	123	249
当年度差額	26	27	54
当年度純資産変動額	26	27	54
期末純資産残高	652 (626)	789 (749)	1,596 (1,495)

期末純資産残高／当該年度末の純資産の額。期末純資産残高から期首残高（前年度末純資産残高）を差し引いた額が当該年度の増減額になる。

純行政コスト／経常行政コストの総額から受益者負担金などの経常収益を差し引いた額。行政コスト計算書で算定される。



可能性は無尽大。裾野市職員として働きたい、挑戦したい人を募集します。

# 裾野市職員募集

4月22日(月)  
募集開始



## 令和7年4月採用

申込期間 / 4月22日(月)～5月10日(金)

☎人事課 995-1806

募集職種

- 一般事務 (大卒、経験者)
- 土木技師 (大卒・短大卒・高卒、経験者)
- 建築技師 (大卒・短大卒・高卒、経験者)
- 電気技師 (経験者)
- 幼稚園教諭・保育士 (経験者を含む)

### 求める人材像

No.1

「すその」を愛し、誇りと責任を持って、市民の期待と信頼に応えるために行動し、失敗を恐れず挑戦し、困難な状況でも粘り強くやり抜く意思を持つ人材

No.2

問題意識を持って職務に取り組み、現状に満足することなく、新しい分野へチャレンジし改革していこうとする人材

No.3

同僚や他者と協力しながら、自ら考え自律的に業務遂行をする人材

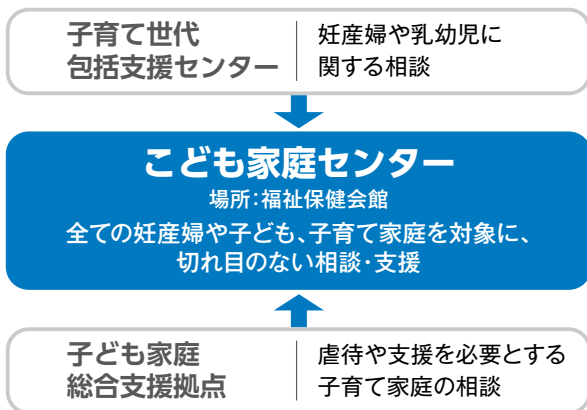


# こども家庭センターを設置

全ての妊産婦や子ども、子育て家庭に切れ目のない支援体制

妊産婦や乳幼児に関する相談を受ける「子育て世代包括支援センター(母子保健)」と虐待や支援を必要とする子育て家庭の相談を受ける「子ども家庭総合支援拠点(児童福祉)」を統合し、福祉保健会館にこども家庭センターを設置します。

これにより、連携体制と支援環境を強化し、全ての妊産婦や子ども、子育て家庭を対象に、切れ目のない相談・支援を行います。



## 子育てに関する相談

子育てや、その家庭に関する相談に応じます。

### 主な相談内容

- 子どもの養育、家庭環境、こころや体、虐待、ヤングケアラーなど

☎子育て支援課 995-1862

## 母と子の健康相談

妊娠期から幼児期の健康をサポートします。

### 主な相談内容

- 妊産婦・乳幼児の各種相談など
- 母と子の健康相談・栄養相談など

☎健康推進課  
992-5711



# 生活福祉総合センターを設置

総合的な相談窓口として支援の拠点に (場所:旧駅西事務所 佐野1059-2)

## 地域包括支援センター

西地区・東地区の高齢者の福祉や医療、権利を守るために、あらゆる面からサポートする機関です。

- ①介護予防ケアマネジメント▶要支援者などが自立した生活を送るためのケアプランの作成
- ②総合相談▶介護や福祉・医療などの生活の困りごとに関する相談
- ③権利擁護、虐待の早期発見・防止▶高齢者の人権や財産を守る成年後見制度の活用促進や虐待の早期発見・防止
- ④包括的・継続的ケアマネジメント▶高齢者が暮らしやすい地域づくりのために、医療機関や行政その他の関係機関とのネットワーク作りの推進

☎地域包括支援センター 995-1288

## 生活自立支援センター

生活のことや仕事のことなど、一人で悩まず生活自立支援センターへ気軽に相談してください。

- ①自立に向けた相談▶仕事や収入・借金などの悩みを解決し、自立した生活を送るための支援
- ②就労に向けた相談▶経済的な自立に向け、就職活動から職場定着まで一人ひとりにあわせたフォローアップ
- ③家計改善の相談▶家計の立て直し支援

☎生活自立支援センター 0120-088-205

## 消費生活センター

「おかしいな」と思ったら相談してください。

- ①消費生活相談▶買い物や商品への苦情、契約トラブルに関する相談
- ②多重債務相談▶多重債務問題や借金に関する相談
- ③情報提供▶注意喚起や最近の動向などの情報提供
- ④出前講座▶架空請求や還付金詐欺対策の講師を派遣

☎消費生活センター 995-1854

# 高齢者在宅福祉サービス

## ニーズに合ったサービスが選べます



高齢で一人暮らしをしている人や援助が必要な人、閉じこもりがちな人、高齢者を介護している人を対象にしたサービスがあります。掲載されていない福祉サービスは、総合福祉課へ問い合わせてください。

※高齢者：市に住民登録がある65歳以上の人

☎総合福祉課 995-1819  
健康推進課 992-5711

### 軽度生活援助事業の利用者負担額を変更します

令和6年度から、軽度生活援助事業の利用者負担額が、1時間107円になります。

サービス名	対象者	内容	利用者の負担	担当課
ひとり暮らし 高齢者訪問	70歳以上の一人暮らしの人	乳酸飲料（ヤクルト）を自宅に配達し、併せて安否を確認します。 ※配達（月）・（水）・（金）の週3回（祝日などを除く）	—	総合福祉課
緊急通報システム	一人暮らしの高齢者や介護が必要な高齢者と住んでいる高齢者のみの世帯など	緊急時に装置・ペンダントのボタンを押すと消防組合に通報が入り、救急車が出動します。※NTT回線が条件	使用時に電話料金がかかります。	
軽度生活援助	高齢者のみの世帯（要支援・要介護と認定された人を除く）	食材確保、清掃などを行います。 ※週3回まで、1回2時間程度シルバー人材センターの会員を派遣します。	1時間107円と派遣者の交通費を負担してください。	
訪問理美容サービス	高齢者のみの世帯で、寝たきりなどの理由で理美容院に行くことが困難な人	市と契約した理美容院が自宅へ出張します。※年6回まで	理美容代金を負担してください。	
寝たきり老人等介護者手当支給	要介護4以上で、寝たきり、または、認知症の人を在宅で3カ月以上介護している人	寝たきり高齢者など1人につき1カ月5,000円を支給します。	—	
紙おむつ等購入費助成	在宅で紙おむつを使用する要介護1以上の人	紙おむつ、尿とりパット、防水シート、使い捨て手袋の購入費の一部を助成します。	対象者の介護度と生計中心者の前年所得税額で助成限度額が異なります。	
はり灸 <sup>きゅう</sup> マッサージ治療費の助成	4月1日時点で市内に住民登録がある75歳以上の人	市内の登録された治療院で使用できる1,000円の助成券を5枚交付します。	治療費の差額を負担してください。	
徘徊 <sup>はいかい</sup> 高齢者等見守りネットワーク事業	認知症や障がいにより、徘徊 <sup>はいかい</sup> のおそれのある人 ※年齢による制限はありません。	対象となる高齢者などに関する情報を登録し、総合福祉課・裾野警察署・消防組合と共有し、行方不明となった際に早期対応につなげます。	—	
シルバー生きがい教室	60歳以上の人	布手芸・編物・竹細工・陶芸を行い、生きがいづくりを図ります。 ※月に1～4回程度 <b>新規:陶芸教室</b>	※負担額（材料費）は教室により異なります。	
歯や口の健康相談	高齢者の人 市内に住んでいる人	ブラッシング方法、歯間ブラシの使い方、入れ歯の手入れなど歯や口に関する相談を行います。 ※予約制	—	



# 第9期介護保険事業計画の介護保険料

令和6～8年度の保険料は月額5,700円

介護保険は、介護を必要とする人の数や介護サービスの必要量の変化に対応するため3年ごとに介護保険事業計画を見直します。この計画に基づき、第9期(令和6年度～8年度)のサービスの必要量と費用を推計し、3年間のサービス水準が確保できるよう保険料の基準額を5,700円(年額68,400円)に見直しました。併せて所得段階も現行の11段階から13段階に見直しました。

☎介護保険課

995-1821

## 介護保険料の納め方

### 第1号被保険者(65歳以上の人)

7月中旬に介護保険料通知書が届きます。

●特別徴収(年金天引き)／年金が年額18万円以上の人

●普通徴収(納付書・口座振替)／年金が年額18万円未満の人

※65歳になった人や、転入した人はしばらくの間、普通徴収になります。

※普通徴収の人は、金融機関やコンビニ、スマホ決済(PayPay、LINEPayなど)で納付してください。

### 第2号被保険者(40歳～65歳未満の人)

加入している医療保険と合わせて徴収するため、介護保険課からの通知は届きません。

## 滞納している保険料がある場合

保険料を滞納すると、滞納期間に応じて介護サービスが受けられない場合があります。

## 介護保険料の決まり方

介護保険料は、基準額を基に本人や世帯の課税状況や所得に応じて段階的に決まります。

## 65歳以上の人の介護保険料 13段階一覧表(令和6～8年度)

所得段階	対象となる人	令和6年度保険料(年額)	令和5年度保険料(参考)
第1段階	生活保護受給者、世帯全員が市民税非課税で老齢福祉年金受給者、世帯全員が市民税非課税で、前年の合計所得金額+課税年金収入額が80万円以下の人	19,400円	18,700円
第2段階	世帯全員が市民税非課税で、前年の合計所得金額+課税年金収入額が80万円を超え、120万円以下の人	33,100円	31,200円
第3段階	世帯全員が市民税非課税で、前年の合計所得金額+課税年金収入額が120万円を超える人	46,800円	43,600円
第4段階	世帯課税だが、本人が市民税非課税で前年の合計所得金額+課税年金収入額が80万円以下の人	61,500円	54,600円
第5段階【基準額】	世帯課税だが、本人が市民税非課税で前年の合計所得金額+課税年金収入額が80万円を超える人	68,400円	62,400円
第6段階	本人が市民税課税で前年の合計所得金額が120万円未満の人	82,000円	70,200円
第7段階	本人が市民税課税で前年の合計所得金額が120万円以上210万円未満の人	88,900円	78,000円
第8段階	本人が市民税課税で前年の合計所得金額が210万円以上320万円未満の人	102,600円	93,600円
第9段階	本人が市民税課税で前年の合計所得金額が320万円以上420万円未満の人	116,200円	101,400円
第10段階	本人が市民税課税で前年の合計所得金額が420万円以上520万円未満の人	129,900円	109,200円
第11段階	本人が市民税課税で前年の合計所得金額が520万円以上620万円未満の人	143,600円	117,000円
第12段階	本人が市民税課税で前年の合計所得金額が620万円以上720万円未満の人	157,300円	—
第13段階	本人が市民税課税で前年の合計所得金額が720万円以上の人	164,100円	—

# やってみよう 市民活動

## 市民の活動をサポートします

「地元のために何かやってみたい」「裾野をもっと良いまちにしたい」という気持ちを応援します。市では市民の活動を積極的にサポートしています。市で設けている各種補助制度や相談窓口などを紹介します。

自治振興課 995-1874

### きれいなまちづくり推進事業補助金

市が管理する道路や河川、公園、用地などの身近な公共空間の美化を促進するため、ボランティアによる継続性を持って行われる環境美化活動を支援します。



#### 補助金の概要

対象事業	活動区域内の空き缶・散乱ごみの収集、花壇の設置や草花の維持管理、その他環境美化に必要な活動
補助内容	活動維持のための補助金の交付、活動の周知、ボランティア活動保険に加入するための手続きなど

#### 補助金限度額

活動年度	300㎡未満	300㎡以上 600㎡未満	600㎡以上
初年度	5万円	10万円	15万円
2年度目以降	1万1千円	2万2千円	3万3千円

### パートナーシップ事業補助金

魅力あるまちづくりを推進するため、地域の活性化や課題解決に向けた市民の自主的な活動に対し、補助金を交付します。



#### 補助金の概要

補助金の額	最大 40 万円
対象事業	次の①②いずれかに該当する事業 ①市民の提案で実施する、市民協働の推進とまちづくりに必要と認める事業 ②課題解決のために市民の協力が必要なもので、行政と協働して実施する事業
対象団体	次の全てに該当する団体 ①構成員が3人以上で、その過半数が市内に住んでいるか、通勤・通学している人の団体 ②市内に活動拠点があり、市内で活動している団体
対象経費	備品や消耗品費、広告費、賃借料など

### 地域づくり学習会補助金

暮らしの中の課題に対し、市民主体での解決に取り組むために行う学習会やワークショップなどにかかる費用を補助します。



#### 補助金の概要

対象	活動内容記載の活動を実施する団体(区や地域の活動団体でも可)
補助内容	対象事業費の 10/10 上限 15 万円(講師料や消耗品費など)
その他	講演会のみなど課題解決への取り組みがない事業は対象外です。

### 市民活動センター

市民活動センターは、区や市民活動団体の運営、活動の企画など、幅広く相談に対応しています。気軽に相談してください。



#### 利用案内

相談受付時間	火～金曜日(9時～17時) ※スタッフ不在の場合あり ※祝日、お盆、年末年始などを除く
ところ	生涯学習センター 1 階
設備	コピー機(有料)・印刷機(無料・ただし要団体登録、枚数上限あり)

※生涯学習センターのフリースペースが利用できます。(火～日曜日、9時～20時30分)

# 令和6年度の高齢者バス・タクシー利用助成券

助成券を郵送します



3月31日(日)時点で満70歳以上の市民を対象に、バス・タクシーの利用助成券を交付します。まだ申請したことのない人は、交付場所またはオンラインで手続きをしてください。市内循環線バスについては、4月から従来の便に加えて、新たなルート・時間での試験運行を始めます。

## 郵送の対象となる人

令和5年度に助成券の交付を受けた人

## 郵送の対象とならない人

令和5年度に助成券の交付を受けていない人

## 申請方法

申請の受付は、4月1日(月)からです。申請には、保険証などの本人確認ができるものが必要です。代理の人が申請する場合は、対象者と代理人の本人確認ができるものを持参してください。



オンライン申請についてはこちら→

## 高齢者バス・タクシー利用助成券について

対象者	3月31日(日)時点で満70歳以上の市民
助成額	2,000円(100円×20枚) ※1年度につき1回限り交付
利用方法	1回の乗車で200円分まで
利用できるバス・タクシー	・富士急グループの路線バス ・安全タクシー ・ミツワタクシー ※乗降場所のいずれかが市内であること
有効期限	令和7年3月31日(月)
交付場所	市役所2階 都市計画課 深良支所、富岡支所、須山支所

都市計画課 995-1829

# 犬の登録と年1回の狂犬病予防注射は飼い主の義務です 手続きの一部がオンラインでできるようになりました

犬の飼い主は、市への犬の登録と飼い犬への年1回の狂犬病予防注射が義務付けられています。また、犬が死亡したときや飼い主が変わったときなどにも市への届出が必要です。



## 犬の登録・死亡などの手続きをオンラインで

犬を飼うときには、犬を飼い始めた日から30日以内(子犬の場合は、生後90日を過ぎてから30日以内)に登録する必要があります。



これまで窓口のみで受け付けていた犬の登録関係手続きの一部がオンラインでできるようになりました。ただし、市外からの転入・譲渡を伴う場合は、鑑札の交換が必要となるため、窓口で手続きをしてください。

## 狂犬病予防注射を受けさせましょう

狂犬病は、発症するとほぼ100%死亡するといわれている恐ろしい病気です。お近くの動物病院で、飼い犬に必ず予防注射を受けさせてください。



動物病院で「注射済証明書」や「狂犬病予防注射猶予証」を受け取った飼い主は、生活環境課で手続きをしてください。予防注射をした後に交付される注射済票(金属製)は鑑札と一緒に、飼い犬の首輪に装着してください。



## オンラインで申請できる手続き

- 犬の登録申請(犬を飼い始めたとき)
  - 犬の死亡届(犬が死亡したとき)
  - 犬の登録事項変更届出(市内で転居したとき、市内で犬を譲り受けたとき)
- ※市外へ転出する場合は、裾野市での手続きはありません。転出先の自治体の手続きを確認してください。

生活環境課 995-1816



## すそのん誕生日おめでとう！ (2月23日)

2月23日(金)はすそのんの誕生日……「すそのん誕生会2024」を開催しました。あいにくの天気でしたが、マルシェやワークショップは大盛況でした。全国からすそのんのファンが集まり、ファンミーティングには、不二家のペコちゃんや時之栖のときいもお祝いに来てくれました。富士の里洋菓子店から2種類の大きなバースデイケーキをプレゼントしてもらい、笑顔いっぱいすそのんでした。 広報特派員 眞田 一男

## ロケのまちすそのを体感 (2月23日)

市役所地下多目的ルームで「すそのロケフェスタ2024」を開催しました。市内がメインロケ地となった短編映画2作品を鑑賞し、監督やプロデューサーがアフタートークを行いました。交流会では、ロケ飯“ケイタリング”の試食が振る舞われ、ロケの味を堪能しました。ロケフェスタを通して、裾野の魅力やフィルムコミッションをサポートする人たちの温かさを感じることができました。 広報特派員 眞田 一男



## キャノン(株)富士裾野リサーチパークが市長に受賞報告 (2月28日)

キャノン(株)富士裾野リサーチパークが、全国みどりの工場大賞の受賞報告をしました。全国みどりの工場大賞は工場緑化を積極的に推進し、工場内外の環境向上に顕著な功績のあった工場などが表彰されるものです。

同研究所は「野鳥が飛来しやすい環境づくり」「様々な地域貢献活動」などが評価されました。

## 最新のスポーツ栄養学を学ぶ (3月2日)

鈴木図書館2階展示室でスポーツ栄養学を学ぶ「すその頂飯講座」を開催しました。日本大学短期大学部食物栄養学科の篠原啓子准教授と小山ゆう助教を講師に招き、スポーツをしている児童・生徒に必要な栄養についての講義や、カロリー摂取量の計算、献立のシミュレーションなどのグループワークを行いました。

スポーツにとらわれない食生活の在り方を科学的に分析した講話は、とても勉強になりました。





### 力作が勢ぞろい

(3月2・3日)

シルバー生きがい教室に通う皆さんの布手芸や編み物、竹細工などの作品約150点を、市役所多目的ルームで展示しました。

展示会場では、実際に竹細工の製作を体験したり、布で手芸作品を作ったりするワークショップも行われ、参加者は真剣な様子で作品作りをしていました。2日間で約200人の来場者があり、出展者の家族など多くの人でにぎわいました。

### 大人顔負けのダンスを披露

(3月3日)

生涯学習センターで生涯学習フェスティバル「ゆうあいプラザ祭」を開催しました。

生涯学習センターで開催している教養講座の生徒や利用者による発表を行い、キッズダンスや体操、太極拳、フラダンスなどをステージで披露しました。展示コーナーには、筆ペンやフラワーアレンジメント、健康マージャンなどが出展され、訪れた人たちが作品鑑賞を楽しむ様子が見られました。



### 入隊への想いを語る

(3月5日)

自衛隊入隊予定者の激励会を市役所で開催しました。入隊予定者には、防衛協会本部など関係機関から記念品が贈られました。

入隊予定者の勝間田さんは「入隊してからは訓練に力を入れて有事の際は人一倍貢献できるように努力していきたいです」、石塚さんは「入隊して大変なことや辛いことがあるかと思いますが、何事にも全力で頑張りたいです」と決意を述べました。

### 裾野高校との連携協定をさらに深化 (3月7日)

平成29年に連携協定を締結していた裾野高校と、さらにその関係を深化するため協定を改定しました。新たな協定の協力項目は「情報発信等による魅力の向上に関すること」です。

令和6年度は2年生の総合的な探究の時間(週2時限)で、市と裾野高校が連携し、地域課題の解決に向けた実践的な探究を展開する予定です。



# 第7回深良用水まつり

## 深良地区を仮装行列が練り歩く



深良用水は、世界かんがい施設遺産に認定されて10年を迎えます。また、令和5年度には土木学会選奨土木遺産にも認定されました。

1670年4月25日に通水した深良用水を記念し、深良用水まつりを開催します。

**時** 4月28日(日) 9時～14時30分

**所** 深良小学校グラウンド他

**内** 仮装行列、ステージイベントなどを行います。

**他** 駐車場が少ないため公共交通か徒歩での来場をお願いします。

**☎** 深良支所  
992-0400



# TOYOTA GAZOO Racing Rally Challenge 2024 in 富士山すそのを開催



市街地を90台のラリーカーが走るTOYOTA GAZOO Racingを応援しませんか。沿道では8カ所に応援フラッグBOXを設置します。手に取って大会を盛り上げましょう。

**時** 5月12日(日) 10時～16時

**所** 運動公園、裾野市街地

**内** ラリーチャレンジ、TOYOTA GAZOO Racing Park、お肉の祭典Ver.2、カレーの祭典

**費** 入場無料

**☎** 産業観光スポーツ課 995-1825

**☎** 富士山すそのラリー実行委員会事務局 (市観光協会) 992-5005



日本一大使が集まる野外フェス  
SUSONO HOE-ROCK 2024も  
同日開催





## おしらせ Information

### 4月1日(月)から 窓口が変更になります

- 子育てに関する相談業務▶  
福祉保健会館2階子育て支援課
- 児童手当などの給付業務▶  
市役所1階総合福祉課  
※医療費の受給者証はそのまま使用できます。
- ふるさと納税業務▶市役所  
3階情報発信課ふるさと納税強化対策室

### 令和6年度市職員の 定期人事異動

人事異動の内容は、  
市公式ウェブサイト  
を確認してください。



☎人事課 995-1806

### 温水プール施設利用券助成

市民の体力増強、健康増進を図り、水泳振興と福祉の向上のために、市内・近隣市町の民間事業者の協力のもと、温水プール施設利用料金の一部を助成しています。

☒市に住民登録がある満3歳以上の人

対象施設／スソノスイミングスクール、清水町温水プール、三島市民温水プール、ふれあいプール玉穂（御殿場市）

☒市に住民登録が有ることが分かるもの（マイナンバーカード、運転免許証、保険証など）

☒市民体育館にある申請書に必要な事項を記入し、提出してください。

有効期間／発行日から90日間

☒●交付した利用券は、利用対象施設に持参してください。

●詳しくは市公式ウェブサイトを確認してください。



☎生涯学習課 992-6900

### 市立水泳場利用回数券の 払い戻し

市立水泳場が営業を終了したため、利用回数券の払い戻しを受け付けています。

☒令和7年12月26日(金)まで

☒生涯学習課にある申請書兼請求書に必要な事項を記入し、提出してください。

☒利用回数券、印鑑

☎生涯学習課 992-6900

### みどりまつり

緑豊かな5月の中央公園で、みどりまつりを開催します。4日(出)の夜には五竜の滝でこいのぼりをライトアップします。

☒時 5月4日(土)・5日(日) 10時～15時 ※少雨決行  
こいのぼりライトアップ▶18時～20時

☒所 中央公園

☒内 花、苗木植物の販売とワークショップ、フードブース、餅まき、スタンプラリーなど

☎(一社)市観光協会 992-5005

### 老人福祉センターの廃止

老人福祉センターは、老朽化により3月31日(日)で廃止します。

老人福祉センターの大広間など

は、社会福祉協議会に登録のある団体などが利用できます。利用にあたっては、健康推進課に申請ください。

また、せせらぎの湯の回数券を購入し手元に残っている人は、払い戻しを行います。

☒福祉保健会館2階市社会福祉協議会

☒期 払い戻し期限▶令和7年3月31日(月)

☎総合福祉課 995-1819

### せせらぎの湯代替事業

市では、4月1日(月)から、老朽化などにより高齢者の健康増進などのため活用してきた老人福祉センター「せせらぎの湯」の役割をヘルシーパーク裾野に移します。

ヘルシーパーク裾野では、老人クラブなどが温泉入浴やグランドゴルフ、ウォーキングなどを楽しみ、仲間づくりや生きがいのづくりのできる環境を整え、社会への参加意欲を高めていきます。

☎総合福祉課 995-1819

### 4月の健康相談

相談	とき	開始時間
成人食事健康相談	8日(月)	13時
成人健康相談	15日(月)	13時
母子食事健康相談	22日(月)	13時
こころの健康相談	22日(月)	13時30分
歯や口の健康相談	26日(金)	13時

※場所は、いずれも福祉保健会館予約制、電話で申し込んでください。

☎健康推進課 992-5711

## お知らせ Information

### 市民課窓口が混雑します

4月30日(火)から5月2日(木)の市民課窓口は大変混雑することが予想されます。住民票などの証明書は各支所でも発行できます。マイナンバーカードを持っている人は住民票・印鑑証明書・所得証明のコンビニ交付をおすすめします。

また、市公式ウェブサイトから窓口予約ができますので利用してください。



☎ 市民課 995-1812

### 市民無料相談

時 4月22日(月) 10時～12時

受付▶9時30分～

所 市役所4階401会議室

内 ●人権相談 ●行政相談 ●司法書士相談 ●資格団体相談

☎ 自治振興課 995-1874

### 弁護士による無料法律相談

時 5月20日(月) 10時～12時

※1組20分以内

所 市役所4階401会議室

定 6組(先着順)

期 5月1日(水) 8時30分～

他 予約が必要です。電話で申し込

んでください。相談内容によっては、他の相談で対応する場合があります。

☎ 自治振興課 995-1874

### 年金相談

年金事務所の派遣相談員が、各種届の受け付けや手続きの相談に応じます。

時 5月23日(木) 10時～15時

所 市役所地下会議室B

定 16人程度(先着順)

期 5月9日(木)

申 ☎ 国保年金課 995-1813

### 障害者総合支援法の 対象となる難病が拡大

4月1日(月)から障害福祉サービスなどの対象となる難病が、366疾病から369疾病に拡大されます。対象となる人は、障害者手帳がなくても、必要と認められた支援が受けられます。

対象の難病や受けられるサービス等の詳細は、総合福祉課へ問い合わせください。

☎ 総合福祉課 995-1820

### 带状疱疹ワクチン 接種費用助成

4月1日(月)から带状疱疹ワクチンの接種費用を一部助成します。

対 市内に住民登録がある接種日時

時点で満50歳以上の人

☎ 带状疱疹ワクチンは2種類あり、種類によって助成額が違います。

助成額/生ワクチン▶4,000円、

不活化ワクチン▶10,000円

助成回数/生ワクチン▶生涯1回、

不活化ワクチン▶生涯2回

申 ワクチン接種前に申請が必要です。申請方法は、市公式ウェブサイトの申請フォームから行うか、健康推進課で申請してください。

☎ 健康推進課 992-5711

### 国保高齢受給者証の送付

5月1日(水)から対象となる人に、4月中旬に国民健康保険被保険者証兼高齢受給者証を郵送します。

対 昭和29年4月2日～5月1日に生まれた人

☎ 国保年金課 995-1814

### スポーツ選手大会出場奨励金

市民の健全なスポーツの推進を図るため、東海大会以上の各種競技大会に出場する選手に対して、奨励金を交付しています。

申 生涯学習課にある申請書兼実績報告書に記入し、関係書類と一緒に提出してください。

期 大会が終了した日から20日以内

他 同一の年度内で同一の大会区分に支給できる奨励金の回数は、

**家庭用エアコン  
販売 & 施工** 量販店と比べて  
絶対お得!

**業務用エアコン  
販売 施工 修理** 得意です!

工事費込みのトータル金額が安い!  
無料見積り実施中!お気軽にお問い合わせください

静岡スルガ空調 0120-488-255  
裾野市佐野 1499

**HARLEY-DAVIDSON** アットホームな校風 ~思いやりの心と、ゆとりある  
ドライバーの養成~

ハーレー大型二輪  
マニュアル  
教習

プリウス  
教習車

教習車種 ●普通車(MT・AT) ●普通二種(MT・AT) ●大型二輪(MT) 18歳以上  
●普通二輪(MT・AT) ●普通二輪小型(MT・AT)

無料スクールバス路線 ●三島、長泉方面 ●佐野見晴台・芙蓉台他  
●御殿場方面 ●裾野方面 ※自宅送迎あり

各プランや教習料金等は、お気軽にお問い合わせ下さい。(最長36回ローン有り)

静岡県公安委員会指定

すその中央自動車学校 SUSONO CHUO DRIVING SCHOOL

〒410-1123 裾野市伊豆島田539番地  
http://www.susochu-ds.co.jp/

☎ 055-992-2500

個人競技および団体競技を問わず、選手1人につき1回のみです。詳しくは市公式ウェブサイトを確認してください。



☎生涯学習課 992-6900

### はかりの定期検査

取り引きや照明に計量器を使用している場合、計量法の規定で定期検査を受ける必要があります。対象者には、計量協会から検査日の約1週間前までに、計量器定期検査通知書（はがき）が届きます。必ず受検してください。

#### 検査日程

検査日	時間	会場
8日(月)	11時～16時	市役所 駐車場
9日(火)	10時～16時	
10日(水)		
11日(木)	10時～12時	

**対** 商店や学校などの取り引きに使うはかり、学校や病院などで健康診断に使うはかり、薬局などで薬剤調合用に使うはかり、荷物運送業などで荷物の料金を決めるために使うはかりなど

**持** 計量器、計量器検査通知書（はがき）、検査手数料

☎産業観光スポーツ課  
995-1857

### 文化芸術に関する大会等 出場奨励金

市内の文化芸術活動の振興・意識の高揚を図るため、文化芸術に関する大会に出場する個人・団体へ奨励金を交付します。

**対** 市内に住んでいる人か、市内で活動する文化芸術に関する団体、市内の学校に属する団体

**申** 大会終了後20日以内に、専用の申込書を生涯学習課へ提出

**他** 詳細は市公式ウェブサイトを確認してください。



☎生涯学習課 994-0145

### 母子健康手帳交付窓口が 変わります

3月29日(金)に、市民課窓口での母子健康手帳の交付が終了します。

4月1日(月)から、健康推進課での交付のみとなります。

**所** 福祉保健会館1階健康推進課

**時** 月曜日～金曜日 8時30分～17時

**持** 妊娠届出書、印鑑、個人番号が確認できるもの（写真つきマイナンバーカード、個人番号の記載された住民票の写し等）

☎健康推進課 992-5711

### 住民税均等割のみ課税世帯 への給付金とこども加算

物価高騰による負担増を踏まえ、住民税均等割のみ課税世帯に1世帯当たり10万円の給付金と、こども1人当たり5万円の給付金を支給します。詳しい内容は市公式ウェブサイトを確認してください。



☎総合福祉課給付金窓口  
080-4585-9102  
080-4586-4923

### 経営所得安定対策等交付金

農家の経営安定のため、諸外国との生産条件の格差から生じる不利益を補正します。

**対** 水田などを活用し対象となる作物を作付け、販売した農家

**内** 畑作物の直接支払交付金／麦・大豆・そば・なたね（認定農業者のみ）

水田活用の直接支払交付金／野菜・そば・なたね・芝・果樹・種苗・景観作物

**申** 交付申請書と営農計画書に必要な事項を記入し農林振興課へ提出してください。共済加入者と昨年度申請者は部農会経由で配布します。

**期** 5月10日(金)必着

☎農林振興課 995-1824

## 裾野市営墓地ご案内

**仙壇 墓石の 清山堂**  
 ☎055-992-7755  
 〒410-1102 裾野市深良 758-1

年中無休 営業時間 10時～19時  
 駐車場完備

毎月26・27・28日は特売日!!

※特売日が日曜・祝日の場合はお休みです。

**特典A** 当店オリジナルポイントカード **桃カード・ポイント2倍!**  
(20ポイントで次回、2,000円引き。詳細はお問い合わせください。)

**特典B** **10kgお持ち帰りの方500円引き**  
定価より

※特典A又はBのいずれかをお選びいただきご利用ください。

お祝い事のお赤飯、ご注文承ります!

～おいしさに真心こめて～ 五ツ星お米マイスターがいる店

(有)松井米店 ☎0120-88-0142

裾野市茶畑443-1 定休日/日曜・祝日 市内無料配達いたします。(お米5kg以上、一部地域を除く)

## 教室・講座 Course

### 障がい者スポーツ教室

- 時** 4月27日(土)～令和7年3月22日(土) 毎月第4(土) 全12回
- 所** 市民体育館
- 対** 市内に住んでいる障害福祉サービス利用児(者)、各障害者手帳所持者で通年参加できる人
- 定** 30人(先着順)
- 内** フライングディスクなど
- 費** 無料
- 申** 4月1日(月)から
- ☎** 総合福祉課 995-1820

## 募集 Recruitment

### 廃棄物減量等審議会委員

- 今後のごみ減量につなげる資源化の促進やごみ処理有料化の導入の検討などの計画を審議するため委員を募集します。任期は2年。
- 対** 市内に住んでいるか通勤している満20歳以上の人(5月10日(金)時点)
- 定** 若干名
- 期** 4月15日(月)～5月10日(金)

**申** 応募用紙に必要事項を記入の上、本人が直接または郵送、メール、申込フォームで申し込んでください。



**☎** 生活環境課 995-1816

### レクスポ2種目大会参加チーム

- 時** 5月19日(日) 競技開始▶9時30分～
- 所** 東小学校体育館
- 対** 市内に住んでいるか通勤・通学している人
- 内** 第25回市ペタボード大会・第34回市輪投げ大会
- 費** 1チーム500円
- 申** 市民体育館にある申込用紙に必要事項を記入し、参加費を添えて申し込んでください。

**期** 4月5日(金)～5月5日(日)  
**他** 監督者会議を、5月10日(金)19時から行います。

**☎** 市民体育館 993-0303

### 広報すその訂正

広報すその3月号16ページに掲載した「交通指導員会が発足60周年を迎えます」の表記に誤りがありました。お詫びして訂正します。  
(誤)平成4年 (正)令和4年  
**☎** 情報発信課 995-1802

### 人口統計 3月1日現在



人口 49,069人  
男性 24,695人 女性 24,374人

### 4月の税金・料金

納付期限：4月30日(火)

固定資産税・都市計画税 第1期分  
水道料金・下水道使用料 第1期分

### 4月の水道工事当番店

受付時間：8時30分～17時

6日(土)	(有)荻田水道工事店 ☎997-0701
7日(日)	株駿東管工 ☎992-5728
13日(土)	(有)M・Kアクアサービス ☎992-6599
14日(日)	株小島屋商会 ☎998-0019
20日(土)	高橋設備 ☎993-1336
21日(日)	工管設 ☎993-1603
27日(土)	山崎設備 ☎997-6766
28日(日)	(有)北住設機器 ☎993-1250
29日(月)	株西島工業 ☎993-1070

※工事・修理は有料



**時日時** 所会場 **対**対象 **定**定員 **内**内容 **題**演題・テーマ **講**講師 **費**参加費・使用料など **持**持ち物  
**申**申込方法 **期**申込期限・申込期間 **他**その他 **問**問い合わせ **FAX** **住**住所 **Mail** **Web**

**宿泊と日帰り入浴・各種宴会**  
(送迎バス有)  
裾野炭酸カルシウム温浴  
水と緑のやすらぎの宿  
**一の瀬**  
スソノスイミングスクール  
新規会員募集中! 送迎運転手募集中!  
フロヤサンイナ  
0120-2683-17

**ラジウム温浴**  
桜が満開です  
日帰り営業時間  
10時～23時

**春**  
0円スタート!!  
2024年 2・3・4月度生限定

**右脳 Happy baby コース**  
(お誕生の直後～生後5ヶ月)  
●胎教(不定期)  
●Happy baby(誕生～生後5ヶ月)  
●幼児(生後6ヶ月の赤ちゃん～年長)  
●小学生(小1～小6)  
●幼児英語(LB)  
●小学生英語(SJB)

**EQWEL 裾野教室**  
個別無料体験  
レッスン受付中!  
日時相談の上、ご都合に合わせて

**☎055(993)0110** **日・祝・夜も受付中!!**  
裾野教室 マックスパルク東150m 20台まで駐車可 裾野市麦塚20-2



市立鈴木図書館 ☎992-2342

文化センター図書室 ☎993-9305

## 新刊紹介



### 一般書

#### 火葬場で働く僕の日常

企画・原案：下駄華緒  
イラスト：蓮古田二郎  
出版社：竹書房

火葬場職員は素晴らしい仕事と熱い気持ちを胸に火葬場職員となった下駄さん。しかし、火葬場では、壮絶な出来事が待ち受けていました。個性的な同僚たちとの業務を通じ、一人前の職員になるまでの下駄さんの日々が描かれています。



### 児童書

#### らんらんランドセル

著者：モリナガ・ヨウ  
出版社：めくるむ

1年生から6年間、どんな天気の日も一緒に学校に行く丈夫なランドセル。この絵本では生地が作られるところから、形になり、届けられるまでを紹介しています。ランドセルについて知ることで、より一層、自分のランドセルを大切に感じます。

## 司書のお気に入り



鈴木図書館  
司書／  
多田純子

### リンドバーク 空飛ぶネズミの大冒険

著者：トーベン・クールマン  
訳：金原 瑞人  
出版社：ブロンズ新社

知りたがりやの子ネズミの壮大な冒険物語。試行錯誤を繰り返し前に進んでいくネズミの姿が健気でかわい。ハンブルクからアメリカへ、小さな飛行士のハラハラドキドキの冒険飛行。絵の緻密さと美しさに引き込まれる1冊です。



## 行事予定

### 市立鈴木図書館

親子おはなし広場  
時 2日(火) 10時30分～

話題を読む。  
キーワードは「紫式部」展

大河ドラマ「光る君へ」で話題の紫式部に関する図書を展示します。

時 3月29日(金)～4月14日(日)



### 文化センター図書室

おはなしの会  
時 13日(土) 11時～

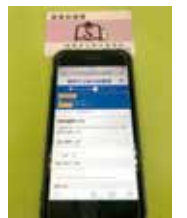
親子おはなしの会  
時 16日(火) 10時30分～



### 【サービス・施設情報】

利用者登録(図書利用券)は電子申請できます

スマートフォンなどから利用者登録の申請ができます。鈴木図書館ウェブサイトからアクセスし、「利用案内」から申請フォームに入力すると、来館時の申込書記入が省略でき、図書館で利用券がスムーズに受け取れます。来館時には、身分証明書と仮登録番号が分かるものを持ってきてください。



古物商 静岡県公安委員会 第49100A000045号

## おたからや 長泉店

査定無料 即日現金 **高価買取**

おたからや

金、時計、ブランド、宝石、切手、大判小判、勲章、古銭、紙幣、貨幣、カメラetc 安心安全買取まとめて査定額UP

☎055-957-5221 年中無休10:00～19:00(日曜18:00)

おたからや 長泉店 検索

246バイパス沿い 南一色信号コンビニ南隣 長泉町南一色306-1

田中クリニック

がん・成人病に関する健康相談 腰・肩・膝の健康相談  
更年期・老年期の健康相談 大腸・肛門の健康相談  
乳腺・甲状腺の健康相談 尿の健康相談

院長 田中日出和

診療科目 胃腸内科・外科・肛門外科

診療時間	月	火	水	木	金	土
AM9:00～12:30	●	●	●	●	●	◎
PM3:30～6:30	●	●	●	●	●	●

◎土曜日はPM1:00まで ■休診日/日・祝、土曜午後■在宅診療・往診可

〒410-0201 裾野市伊豆島田810-7  
http://www.tanakaclinic.com/

日	内科		外科		小児科	
1 (月)	田沢医院	962-1205 沼大手町	田沢医院	962-1205 沼大手町	スキップこどもクリニック	992-6303 裾茶畑
2 (火)	御成橋栄クリニック	952-2525 沼八幡町	青木整形外科医院	922-0521 沼高島町	※三島メディカルセンター	972-0711 三南本町
3 (水)	村岡内科クリニック	954-2000 沼大岡	松原医院	962-1496 沼白銀町	田中医院	921-2053 沼高島町
4 (木)	あそうクリニック	929-7575 沼筒井町	池田病院	986-1212 長本宿	西村医院	971-6510 長下土狩
5 (金)	つかだ医院	983-1577 清堂庭	萩野クリニック	966-7111 沼根古屋	すずきファミリークリニック	960-0333 沼一本松
6 (土)	池田病院	986-1212 長本宿	池田病院	986-1212 長本宿	函南平出クリニック	978-1366 函塚本
7 (日)	いずみ内科クリニック	993-4760 裾茶畑	守重医院	931-2511 沼我入道江川	よぞ小児科医院	967-5722 沼原
	今井医院	921-3211 沼五月町				
	葉袋内科クリニック	933-0148 清徳倉	関外科胃腸科医院	921-2185 沼花園町		
8 (月)	森医院	966-2017 沼石川	東医院	921-5520 沼高沢町	まるやま小児科医院	981-8577 清堂庭
9 (火)	青沼胃腸科クリニック	929-6205 沼大岡	五十嵐クリニック	934-6700 沼志下	みらいえ こどもと家族のクリニック	924-1111 沼高島本町
10 (水)	森本神経内科クリニック	976-5221 長竹原	えがわ医院	921-5148 沼高島本町	田中医院	921-2053 沼高島町
11 (木)	武藤医院	931-0088 沼三園町	池田病院	986-1212 長本宿	スキップこどもクリニック	992-6303 裾茶畑
12 (金)	新井内科クリニック	992-0811 裾久根	山本整形外科・循環器科	989-8111 長南一色	杉谷小児科医院	923-6543 沼筒井町
13 (土)	沼津リハビリテーション病院	931-1911 沼上香貫箕原ヶ原	聖隷沼津病院	952-1000 沼松下	すずきファミリークリニック	960-0333 沼一本松
14 (日)	原医院	992-1330 裾佐野	大沢医院	931-1019 沼御幸町	白十字小児科医院	933-5111 沼下香貫馬場
	大沢医院	931-1019 沼御幸町				
	清流クリニック	941-8688 清堂庭	ひがしおかメディケアクリニック	941-8269 清柿田		
15 (月)	富士内科クリニック	932-3553 沼下香貫藤井原	まの心血管クリニック	935-1515 沼下香貫塩満	スキップこどもクリニック	992-6303 裾茶畑
16 (火)	境医院	975-8021 長竹原	こんどうクリニック	925-2420 沼岡宮	※三島メディカルセンター	972-0711 三南本町
17 (水)	旭医院	966-0031 沼原	鈴木医院	993-0430 裾佐野	まるやま小児科医院	981-8577 清堂庭
18 (木)	鬼頭ハートクリニック	999-4810 長本宿	池田病院	986-1212 長本宿	西村医院	971-6510 長下土狩
19 (金)	ひらまクリニック	986-7834 長桜堤	桑名眼科脳神経クリニック	975-2200 清久米田	みらいえ こどもと家族のクリニック	924-1111 沼高島本町
20 (土)	沼津はまゆう病院	963-4114 沼錦町	池田病院	986-1212 長本宿	光ヶ丘小児科	987-2200 三光ヶ丘
21 (日)	大坂屋クリニック	995-3100 裾佐野	西方外科医院	921-1333 沼共栄町	すずきファミリークリニック	960-0333 沼一本松
	小林医院	966-7700 沼今沢				
	岡田医院	921-5321 沼新宿町	駿東整形外科医院	922-8855 沼高沢町		
22 (月)	高田胃腸科・内科クリニック	962-1410 沼仲町	守重医院	931-2511 沼我入道江川	スキップこどもクリニック	992-6303 裾茶畑

※三島メディカルセンターの診療開始時間

29日(月)▶9時～、  
2日(火)・16日(火)・23日(火)▶18時～

## 救急協力医テレホンサービス ☎ 983-0115

救急協力医は変更になる場合があります。事前にお問い合わせください。

日	内科	外科	小児科
23(火)	清水館医院 993-2323 梶茶畑	関外科胃腸科医院 921-2185 沼花園町	※三島メディカルセンター 972-0711 南本町
24(水)	エイル裾野クリニック 955-5088 梶岩波	おおしろ整形外科クリニック 976-0027 清堂庭	杉谷小児科医院 923-6543 沼筒井町
25(木)	森岡医院 962-1084 沼大岡	池田病院 986-1212 長本宿	西村医院 971-6510 長下土狩
26(金)	花メディカルクリニック 987-9145 長下土狩	金元整形外科医院 924-0112 沼松長	みらいえ こどもと家族のクリニック 924-1111 沼高島本町
27(土)	望星第一クリニック 922-0222 沼柳町	さとやま整形外科内科 939-8031 沼東原	白十字小児科医院 933-5111 沼下香貫馬場
28(日)	東名裾野病院 997-0200 梶御宿	山本整形外科・循環器科 989-8111 長南一色	田中医院 921-2053 沼高島町
	小林内科医院 921-2165 沼米山町	遠藤クリニック 975-8801 清久米田	
	山本整形外科・循環器科 989-8111 長南一色		
29(月)	杉山医院 992-0028 梶平松	沼津整形外科医院 921-3791 沼共栄町	※三島メディカルセンター 972-0711 南本町
	岩淵内科医院 951-4579 沼添地町	五十嵐クリニック 934-6700 沼志下	
	南一色セントラル内科 980-5777 長南一色		
30(火)	杉山医院 972-3223 清伏見	駿東整形外科医院 922-8855 沼高沢町	すずきファミリークリニック 960-0333 沼一本松

日	耳鼻科 8時～17時	眼科 8時～17時	産婦人科 8時～17時	歯科 9時～15時
7(日)	こだま耳鼻咽喉科クリニック 926-1333 沼庄栄町	本田さくら眼科医院 951-1365 沼大手町	かめき岩端医院 932-8189 沼下香貫前原	ひだまり歯科クリニック 955-7827 梶佐野
14(日)	長谷川耳鼻咽喉科医院 0545-30-8733 富浅間本町	小野眼科クリニック 929-1881 沼高島町	長谷川産婦人科医院 0545-53-7575 富吉原	松本歯科医院 993-8711 梶千福が丘
21(日)	わかばやし耳鼻咽喉科 933-3311 沼御幸町	矢田眼科クリニック 962-2006 沼三枚橋町	ウスイクリニック 980-5580 長下土狩	牧野歯科医院 988-1184 長下長窪
28(日)	細川耳鼻咽喉科クリニック 983-3387 三東町	はとり眼科 987-6789 長中土狩	船津クリニック 0545-65-7272 富川成新町	木の花歯科医院 972-0097 清堂庭
29(月)	さわだの森耳鼻咽喉科クリニック 929-8787 沼西沢田	三島総合病院 975-3031 三谷田藤久保	田中産婦人科医院 971-3541 三中央町	宇治川歯科口腔外科クリニック 989-1922 長納米里

梶裾野市 三三島市 沼沼津市 富富士市 長長泉町 清清水町 函函南町

### 静岡子ども救急電話相談

☎ #8000 または 054-247-9910

平日：18時～翌8時 土曜日：13時～翌8時  
日曜日・祝日：8時～翌8時

### 静岡県子ども・家庭 110 番

☎ 055-924-4152

平日：9時～20時  
土・日曜日：9時～17時



### +

沼津夜間救急医療センター  
沼津市日の出町1-15 ☎926-8699  
平日 20時30分～翌朝7時  
土・日曜日、祝日 18時～翌朝7時

### +

三島メディカルセンター  
三島市南本町4-31 ☎972-0711  
平日 18時～22時  
土曜日 14時～21時  
日曜日、祝日 9時～21時

### 医療ネットしずおか

<https://www.qq.pref.shizuoka.jp/qq22/qqport/>





発行

裾野市

検索



すくすく  
成長中!

# 裾野っ子

市内に住んでいる  
3歳0カ月までの子ども紹介!



いぶき  
西島 生吹さん  
3歳  
千福

ゆあ  
強矢 結愛さん  
3歳  
佐野二



ほの  
山口 穂乃さん  
2歳11カ月  
富士見台



なほ  
山岸 那央さん  
2歳11カ月  
富沢



申請月の2カ月前までに右記の2次元コードを読み取り、応募フォームから申し込んでください。



## 人と企業に選ばれるまちを目指す 市長戦略最前線 戦略から実動へ



市長戦略の  
詳細はこちら



広報すその  
オンラインは  
こちら

☎業務改革課 995-1871

### “頼りになる窓口”創出事業

令和6年度に“頼りになる窓口”創出事業による市役所1階窓口のレイアウト変更を含む業務改革に取り組みます。

自治体窓口は様々な手続きを担うため全国的にも「縦割りで業務を処理する場」になる傾向があり、それが利便性向上のための課題になっています。

市が取り組む“頼りになる窓口”創出事業は、

- ①行かなくても済む  
⇒オンラインやリモートの拡充など
- ②行ってもすぐ終わる  
⇒予約やワンストップ化、書かずに済むなど
- ③待っても苦にならない  
⇒居心地のよい待合スペースの整備など
- ④安心して相談できる  
⇒個別相談ができる仕切られたスペースなど
- ⑤次の時には改善されている  
⇒満足度を基にした継続的なサービス改善

の5つの要素を実現することで、自治体窓口を「訪れて悩みが解決する場」に大改革する事業です。

### 自治体フロントヤード改革モデルプロジェクト

令和5年11月、総務省が全国の自治体に横展開できる汎用性がある窓口改革モデルの募集を開始。令和6年1月に、全国12自治体の窓口改革プランが選ばれ、裾野市を含む5自治体は先駆的モデルと位置付けられました。令和6年度に“頼りになる窓口”を総務省予算で構築していきます。

日本一市民目線の市役所を目指す“頼りになる窓口”創出事業を全国に発信し、他自治体の見本となるような窓口を目指して取り組んでいきます。



笑顔になる“頼りになる窓口”