

# Susono

広報すその

5月号

2022 May  
No.1411



特集 ▶▶▶ 市議会2月定例会  
小・中学校でコミュニティ・スクールがスタート

## 目次 Contents

- 2 目次・すその人
- 3 特集 市議会2月定例会
- 4 特集 小・中学校でコミュニティ・スクールがスタート
- 6 鎌倉殿富士山麓ゆかりの地
- 8 令和5年4月採用市職員募集
- 10 歯と口の健康週間
- 12 クリーンエネルギー自動車の購入に補助金
- 13 高齢者バス・タクシー利用助成  
令和4年度軽自動車税の納税通知書を発送
- 14 国保の脳ドック・人間ドック受診費用  
助成受付開始  
特定健診・後期健診6月13日(月)～10月31日(月)
- 15 すその健康マイレージの参加者募集  
成人健康診査で病気を早期に発見
- 16 インフォメーション
- 19 図書館だより
- 20 フォトグラフ
- 22 救急協力医
- 24 裾野っ子  
すこやかタウン

## 表紙 Front cover



### ピカピカの1年生

市内の小中学校では、4月7日(木)に入学式が行われました。クラス発表のドキドキ感や、初めてランドセルを背負って登校した緊張感が伝わってきます。



## 『我入道の渡し船』に女性船頭が誕生

大沼 けい子さん (上原)

沼津市の狩野川河口付近の我入道から沼津港あゆみ橋間の約1.5キロメートルを20分ほどで結ぶ『我入道の渡し船』。平成9年に復活し、現在は春季・夏季・秋季の休日週末と祝日に、1日4往復の定期便を運航しています(料金:大人100円、小学生50円、小学生以下無料)。その渡し船に今年誕生した初の女性船頭が大沼さんです。

人と接する仕事が好きな大沼さん。渡し船を運営する沼津我入道漁協の知人から誘われて船頭に応募しました。船舶の免許を取得し、訓練を経て3月21日(月)にデビューしました。渡し船の船頭は、大沼さんを含め3人。「自然を感じながら仕事ができるので、日々成長を感じます。地元の人たちもいつも応援してくれてうれしいです」と大沼さん。「ここは目の前が海なので、潮の満ち引きの影響を大きく受けます。干潮のときは船底がついてしまうこともあり、神経を使います」と、船を操作する難しさも教えてくれました。

「我入道の渡し船は江戸時代からの歴史がありますが、地元でも知らない人が多いので、沼津の魅力と共にもっとPRしていきたいです」と、今後の意欲を語ってくれました。

現在では貴重な和船の渡し船。皆さんも、船から富士山や沼津の街並みを眺めてみませんか。



susonobito No.38



# 条例改正・補正予算など 47議案を審議

市議会2月定例会が、2月18日(金)から3月25日(金)までの36日間の日程で行われました。条例改正や補正予算など47案件が審議されました。主な議案を紹介します。



## 一般会計補正予算(第13回～第18回)

既定の予算総額に9億4,400万円を追加し、歳入歳出予算額をそれぞれ226億7,700万円としました。

### ●子育て世帯等臨時特別支援事業(4億300万円)

対象となる子育て世帯へ、臨時特別給付金を支給するため増額しました。

### ●住民税非課税世帯等に対する臨時特別給付金給付事業(2億7,250万円)

住民税非課税世帯や新型コロナウイルスの影響で家計が急変した世帯に、臨時特別給付金を支給するため増額しました。

### ●医療機関感染防護対策事業(2,320万円)

国の交付金を活用し、医療機関での新型コロナウイルス感染防護対策のため、裾野赤十字病院が行う医療機器の整備費の補助金、市内の医療機関に、医師会と歯科医師会を通じて交付する交付金を増額しました。

### ●保育士・幼稚園教諭等の処遇改善(519万円)

保育士や幼稚園教諭の処遇改善のため、私立園に交付する保育士等処遇改善臨時特例交付金、放課後児童室の委託料を増額しました。

### ●学校保健特別対策事業(1,679万円)

小中学校での新型コロナウイルス感染症対策のため、備品などの購入費用、学校教育活動の円滑な運営のための費用を増額しました。

### ●ふるさと納税事業(3,000万円)

ふるさと納税による寄付額の増額に伴い、返礼品の発送費用などを増額しました。

## 議案



### ●特別職の職員の給与に関する条例を制定することについて

財政再建の取り組みの一つとして、令和4年度の市長の期末手当について、給料年額の3割に相当する額を減額するため、条例を制定しました。

### ●市部設置条例の一部を改正することについて

重要施策の推進と、社会情勢の変化に的確に対応できる戦略的で効率的・効果的な組織とするため、条例の一部を改正しました。

### ●市職員の給与に関する条例の一部を改正することについて

行財政構造改革第2期計画に基づき、市職員の通勤手当を見直し、支給総額の削減と適正化を図るため、条例の一部を改正しました。

### 副市長 及川 涼介 氏



市議会2月定例会で同意され、4月1日に及川涼介氏が副市長に就任しました。任期は、令和8年3月31日までです。

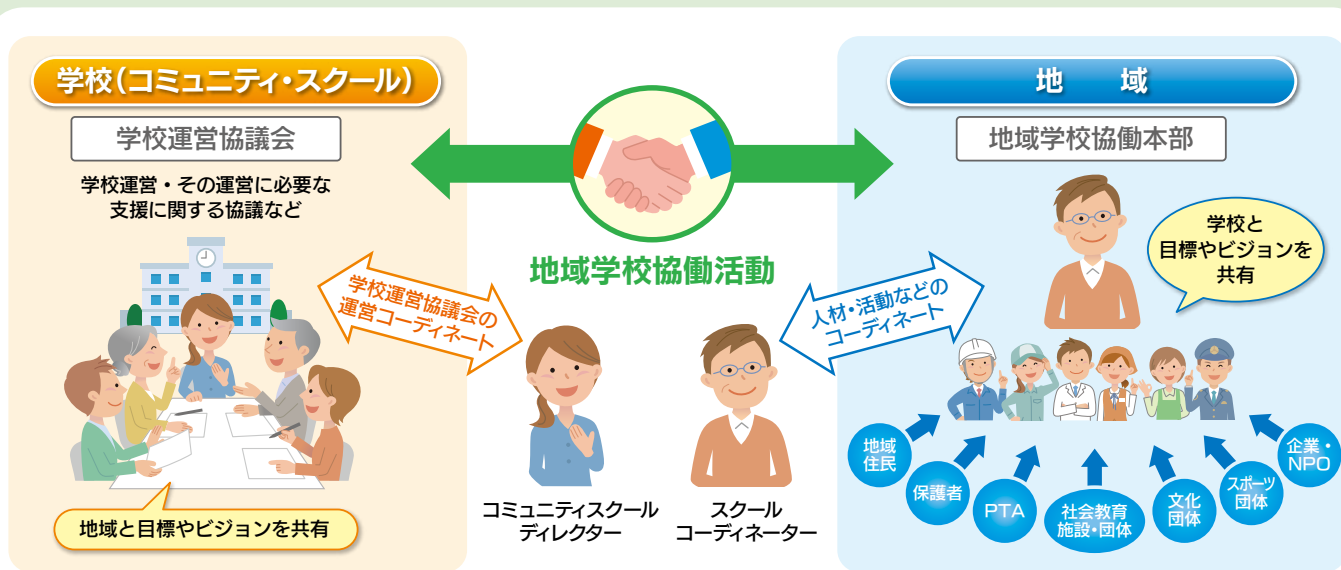




# 小・中学校で コミュニティ・スクールがスタート

4月から市内の全ての小・中学校に学校運営協議会制度を導入し、コミュニティ・スクールがスタートしました。コミュニティ・スクールでは、地域代表と学校代表で組織する学校運営協議会を設置します。学校運営の基本方針を共有し、よりよい学校教育につながる取り組みや、子どもたちに必要な支援について話し合うことで『地域とともにある“楽しい学校”づくり』を進めていきます。

☎ 学校教育課 995-1838



生活科の学習で「昔の遊びに挑戦」がありますが、若い先生が多くて……。だれか教えてくれる人いませんか。

孫はいないけど、こま回しやお手玉なら教えてあげられそう。竹とんぼの作り方も教えることができますよ。

中学校のキャリア教育の授業で、職業講話を計画しています。地元の企業の魅力も伝えていきたい。

それはうれしい。地元の子どもたちに、自分の会社を知ってもらおう良い機会だ。工場見学も受け入れますよ。

学校運営協議会で話し合われたことやアイデアを実現するために、地域の人の力を生かすことで、ワクワクする授業や体験活動が実現できます。子どもたちは、「地域の先生」の経験や技術、特技を通して多くのことを学び、地域の大人と同じ時間を過ごす中で、さまざまなことを感じ成長していきます。

## 地域と学校が力を生かし合うことで…

様々な人と関わりながら学ぶことで子どもたちの学びが豊かになります。

関わる大人同士がつながり、地域ぐるみで子どもたちを育てる体制ができます。

地域の人といろいろな勉強や体験ができて、  
**学校って楽しいな！**

子ども

地域の方々に力を借りて、  
**もっと楽しい授業をしよう！**

教職員

保護者や地域の人とつながって、  
**子育てが楽しいな！**

保護者

子どもたちに関わることができて、  
**生活が楽しくなったよ！**

地域の方

**地域とともにある“楽しい学校”をつくっていくことができます。**



## 私たちが地域と学校の橋渡しをします!

コミュニティスクール  
ディレクター

荻田 育代さん  
(須山一)



須山は小・中学校が一体となって学校運営協議会を構成しています。私は令和3年度からこの役を務めていますが、学校に協力してくれる地域の人たちが多くいるので助かっています。

ディレクターは、学校運営協議会の事務局としての役割を担っています。また、学校の要望を聞いて、子どもたちに体験学習や職場体験などの場を提供する手伝いをしています。コミュニティ・スクールにかかわる情報を地域に発信することも役割の一つです。

学校と地域が一体となり、子どもたちを育てる環境が制度化されたことは良いことだと思います。皆さんと協力して、子どもたちが学校を好きになってもらえる環境づくりをしていきます。

スクール  
コーディネーター

古地 剛さん  
(石脇)



私はコーディネーターを務めて7年目になります。学校から「1年かけてお茶の勉強をしたい」という相談があったときは、地域の皆さんに声掛けをして、茶摘みから手もみ、お茶の試飲までのスケジュールを考えました。ときには地域から学校の役に立ちたい、協力してほしいという声を、学校に届けることもあります。

保護者や地域の皆さんには、コミュニティ・スクールを通じ、学校でどんな活動が行なわれているのか、学校はどんな悩みや課題を抱えているかを知ってほしいです。学校は地域のシンボル。みんなで応援しましょう。

## 令和3年度のコミュニティ・スクール先行導入事例から

### 子どもの力を地域へ

中学生からの呼びかけに、地域の方も協力しました

須山中学校

令和3年7月に発生した熱海市伊豆山の土砂災害を知り、須山中生徒会を中心に、募金活動を行いました。募金箱を設置した須山地区コミュニティセンターには、地域の人から温かな善意が寄せられました。生徒会は須山小児童会にも働き掛け、多くの支援金が集まりました。



### 地域の力を子どもへ

「先生見て見て! 上手に書けたよ!」

富岡第二小学校

書き初めの学習に、地域の方が先生として教えに来てくれました。いつもとは違う文字の大きさ、筆の太さに子どもたちは大苦戦。困っていると、すぐに近くに来てくれて、筆の運び方や文字の大きさなどをアドバイスしてくれます。「一枚目と比べて、はらいの所がうまくなったね」と褒めてもらえると、子どもたちは満足気な表情を見せました。





大河ドラマ  
**鎌倉殿の13人**  
 THE 13 LORDS OF THE SHOGUN

NHK大河ドラマ「鎌倉殿の13人」  
 華やかな源平合戦、誕生する鎌倉幕府、  
 権力を巡る男たち女たちの駆け引き—  
 源頼朝にすべてを学び、武士の世を盤石  
 にした男 二代執権・北条義時。野心と  
 は無縁だった若者は、いかにして武士の  
 頂点に上り詰めたのか。三谷幸喜が贈る  
 予測不能エンターテインメント！  
 放送予定 2022年1月～12月(NHK)

# 鎌倉殿 富士山麓ゆかりの地

富士山の麓にある4市1町で構成される「富士山ネットワーク会議」。  
 広域で連携し、よりよい住民サービスの提供に努めることを目的に活  
 動しています。今回は現在放送中の大河ドラマ鎌倉殿の13人(NHK)  
 が描く時代の各市町ゆかりの地や伝承を紹介します。富士山麓の史跡  
 などを巡り、激動の時代の片りんにふれてみませんか。

歌川国芳「源平盛衰記 駿河国富士川合戦」  
 江戸時代 (富士山かぐや姫ミュージアム蔵)

問合せ／情報発信課 ☎995-1802 ☎992-1546 ✉kouhou@city.susono.shizuoka.jp

## 富士市

F U J I



▲富士市ウェブ  
 サイト「鎌倉  
 殿へのはじま  
 り」

## 富士川の合戦の舞台

富士川の合戦とは、平清盛が頼朝討伐のために平維盛の軍を  
 都から鎌倉へ派遣する際、当時の富士川を挟んで対陣した戦の  
 ことです。この戦で平家軍は、夜中に行われた源氏の移動によっ  
 て起きた水鳥の羽音を敵の来襲であると間違え、戦うことなく  
 西に向かって敗走したと言います。この敗戦は、平家没落の大  
 きなきっかけのひとつとなりました。

水鳥が飛び立った音に驚いた平家軍が敗走した場所である  
 「平家越」と平家方が物見（見張り）をした「物見堂」、頼朝が  
 鎧を脱いで体を洗ったとされる鎧ヶ淵親水公園、13人のうち  
 の1人である和田義盛にちなんだ地名や神社など市内にはゆかり  
 の地が数多くあります。市内各所を巡り、富士川の合戦に思  
 いを馳せてみませんか。



▲平家越の石碑(今泉)



▲物見堂(岩淵)は、市内が  
 一望できる絶景スポット

## 富士宮市

FUJINOMIYA



▲「富士宮と富士  
 の巻狩」動画

## 鎌倉殿が伝えた流鏝馬

富士山本宮浅間大社の流鏝馬は、鎌倉殿（鎌倉幕  
 府の長）となった源頼朝が、富士の巻狩を行った際、  
 浅間大社を参拝し、戦への勝利と国の安泰を祈願し  
 て奉納したことに始まったとされています。

流鏝馬は、走っている馬の上から弓矢を射る  
 日本の伝統的な武芸で、平安時代末期から鎌倉時代  
 に武士を中心に武術訓練として広がりしました。

毎年5月5日に行われる富士山本宮浅間大社流鏝  
 馬は、市指定無形民俗文化財となっています。

富士の巻狩にまつわる歴史や史跡を富士宮市公式  
 YouTubeで紹介しています。





## 御殿場市

GOTEMBA

## 御殿場に伝わる富士の巻狩

源頼朝が現在の御殿場市周辺の富士山麓で行った大規模な巻狩は、富士の巻狩と呼ばれています。源頼朝が朝廷から征夷大將軍に任ぜられ、名実ともに鎌倉に幕府が開かれたのは、建久3（1192）年。その翌年、富士の巻狩が行われました。市内には、富士の巻狩やその時代にまつわる旧跡や伝承が数多くあり、富士の巻狩と関係があるとされる地名も数多く残っています。



源頼朝狩富士野之図

写真は、臨濟宗の寺院「東岳院」に明治時代初めに奉納された浮世絵師歌川一雲斎国秀作の「源頼朝狩富士野之図」で、富士の巻狩の様子を描いた迫力ある作品です。

富士の巻狩の紹介や伝承などをまとめたマップを市公式ホームページ内「御殿場デジタル資料館」で紹介していますので、ぜひご覧ください。



▲御殿場デジタル資料館

## 裾野市

SUSONO

## 源頼朝が喉を潤した伝承の残る湧水地 頼朝井戸の森

頼朝井戸の森は、国道469号沿い、十里木高原展望台駐車場から東におよそ600メートル進んだ場所に位置します。建久4（1193）年5月、源頼朝が裾野市域を含む富士山麓で行った大規模な巻狩は、自らの武力を示すためのものでした。そのときに、頼朝が喉を潤すために飲んだとされる湧き水の水源を含む森を、『頼朝井戸の森』と呼ぶようになりました。その水のおいしさに感動した頼朝は、朱塗りの盃を沈めて水神様に献じたと言われています。昭和42年に市指定天然記念物に指定された自然豊かな森には、四季を通じてさまざまな野鳥が訪れ、落ち着いたひとときを過ごすことができます。

十里木周辺には、ほかにも頼朝が富士の巻狩のときに本陣を敷いたとされる御本陣や、米とぎ場（弁当場）など富士の巻狩にちなんだ地名が残っています。周辺には遊歩道や登山道もあります。広大な富士山麓の自然にふれながら、散策をお楽しみください。



▲頼朝の井戸の石碑



▲頼朝の井戸

## 小山町

OYAMA

## ふじわらのみつちか 藤原光親卿の墓

物語のクライマックス、承久の乱（承久3年）のとき、後鳥羽上皇による北条氏討伐の企てに際し、後鳥羽上皇の側近であった藤原光親卿は、倒幕計画の無謀さを憂い、幾度も意見しましたが聞き入れられず、北条義時追討の文書を書きました。

戦後、後鳥羽上皇方の中心人物として参加した光親卿は、公家の中でも最も重い罪に問われ、甲斐の武田信光により鎌倉護送の途中、加古坂（現在のかごさか籠坂峠）において斬首されました。義時の長男である泰時は、その死後に光親卿が上皇をいさめるために執筆した書状を目にし、光親卿を処刑したことをひどく悔やんだと言います。

毎年5月に地元の人々により、慰霊祭が執り行われています。



▲藤原光親卿の墓への入口



▲中央の石碑が光親卿の墓



# 令和5年4月採用市職員募集

令和5年度採用市職員を募集します。「すその」を愛し、誇りと責任を持って、市民の期待と信頼に応えるために行動できる職員が必要です。可能性は無限にあります。裾野市職員として働きたい・挑戦したい方を募集します。



人事課 995-1806



求む!

## 「すその」を愛するプロ





## 試験の方法（夏期試験申込期間 5月16日(月)から6月10日(金)）

採用試験は、夏期試験と秋期試験の2回実施予定です。詳細は、5月16日(月)から市公式ウェブサイトで公開します。市公式ウェブサイトを確かめるか、人事課までお問い合わせください。

## 募集職種

### ●一般事務

福祉・保健医療、教育・文化、観光・産業振興、都市づくりなどの事業に関する企画立案など様々な領域で幅広く行政事務を担当します。

### ●土木技師

道路・河川・上下水道の整備及び管理、都市計画に関する専門技術的な業務を担当します。

### ●幼稚園教諭・保育士

市内の公立幼稚園又は保育園に勤務し、幼児教育や保育を担当します。



# フエツシヨナルな職員



# 歯と口の健康週間

期間は6月4日(土)～6月10日(金)「いただきます 人生100年 歯と共に」

歯は食べ物が初めて出会う消化器官です。歯を失うと、体に大きな影響が出ます。さらに、歯を失う大きな原因の一つである歯周病は、全身のさまざまな病気に関わります。そんな歯の大切さを見直すために、歯と口の健康週間に事業を行います。

健康推進課

992-5711

## 「歯むカムケア8020コンクール」の参加者を募集

80歳を越えても健康な歯を持っている人に賞状と記念品を進呈します。参加を希望する人は実施医療機関で事前検診を受けてください。

対 市内に住んでいる80歳以上で、20本以上自分の歯がある人（誕生日が昭和17年4月1日以前の人）

- 事前検診期間／5月6日(金)～5月31日(火)
- 実施医療機関／裾野市内の駿東歯科医師会加入の歯科医院 ※必ず予約をしてから受診してください。

歯科医院名	地区	電話番号
飯塚歯科医院	茶畑	993-1077
うさぎ歯科医院	葛山	997-5918
梶歯科医院	石脇	994-1344
カシワ木歯科医院	茶畑	993-6108
さなだ歯科医院	御宿	997-2100
しおみ歯科医院	平松	992-0202
歯科クリニックみよし	佐野	994-1900
スマイル歯科医院	深良	997-1610
なかじま歯科医院	伊豆島田	995-1000
中原歯科医院	佐野	993-3300
服部歯科医院	佐野	992-0011
ひだまり歯科クリニック	佐野	955-7827
ホワイト歯科医院	御宿	997-4071
松本歯科医院	千福が丘	993-8711
室伏歯科医院	公文名	992-2439
ベルの木歯科	深良	992-7777



他 令和4年度の70歳以上の人を対象とした7020認定は中止します。

## 5歳児表彰

5歳児（年長児）で、むし歯がなかった園児と治療が完了している園児に賞状と記念品を進呈します。通園している各園で行う歯科健診で確認できた園児が対象です。市内の幼稚園・保育園・こども園に通園している園児へは園を通して連絡します。市外の園に通園している園児を持つ人で表彰を希望する人は、健康推進課へお問合せください。

期 6月13日(月)～7月15日(金) 8時30分～17時

※土・日曜日、祝日を除く

## 3歳児表彰

令和3年度の3歳児健康診査でむし歯のなかった幼児に、検診の時に渡した認定証を大きな認定証へ交換し記念品を進呈します。希望する人は、健診の際に渡した認定証を持って健康推進課までお越しください。

期 6月13日(月)～7月15日(金) 8時30分～17時

※土・日曜日、祝日を除く



## こんな時期だからエレガント歯みがき

大きな動作、ガシャガシャと力強い歯みがきは、知らず知らずのうちにあなたのまわりに菌やウイルスをばらまいているかもしれません。うがいの時も飛び散らないよう、やさしく排水溝の真ん中に吐き出しましょう。できるだけ飛び散らないように意識しましょう。小さいお子さんは紙コップに一度吐き出してから流す方法も提案されています。この機会に『エレガント歯みがき』に挑戦しませんか。



市公式ウェブサイト  
エレガント歯みがき

## 口臭と口腔ケア

スマイル歯科医院 勝又 嘉治

人それぞれ体においがある様に、口の中にもおいがあります。自分のにおいを客観的に確認することはとても難しく、「口臭があるのでは？」と不安に思う人も多く、人間関係に影響する非常にデリケートな問題です。マスク生活で口臭が気になるようになったという人が増えています。

口臭は、『呼吸や会話をしたときに口から出てくる息が、他人にとって不快に感じられるもの』と定義されています。1日の中で口臭が最も高いのは、起床直後です。夜の睡眠時に唾液分泌が減少し、細菌が増殖して口腔内が不潔な状態になってしまうことが理由です。このような『生理的口臭』は誰にでもあります。起床時、空腹時、疲労時、緊張時も口臭は一時的に高くなりますが、口腔清掃や食事により口臭は自然に低下するので、

『生理的口臭』に対してはそれほど神経質になる必要はありません。また、『飲食物・嗜好品による口臭』も時間の経過とともに減少する一時的なものですが、喫煙者においては主にタールやニコチンが原因で、歯周病を悪化させますので禁煙に取り組む必要があります。お口の中の病気、鼻や

のどの病気、呼吸器系の病気、消化器系の病気などが口臭と関連していると考えられますが、疾患・異常などの病的原因による口臭の90%以上は、歯周病、多量の舌苔付着、唾液分泌の減少、義歯の清掃不良、進行したむし歯、口腔がんなどがあげられます。したがって原因となっている歯周病やむし歯の治療を行うことと、お口の中を清潔にしていくことが必要です。『胃が悪いと口臭が強くなる』と考える人は多いようですが、実際に胃の疾患が原因となって強い口臭が発生することは少なく、げっぷ以外に胃の空気が口の中に出てくることはほとんどありません。

お口の状況も徐々に変化します。お口の健康を保つためには、歯みがきなどのセルフケアに加え定期的な歯科医師や歯科衛生士など専門家のサポートが欠かせません。



※参考文献 公益財団法人8020推進財団発行 「歯ow to 口臭予防」

毎年6月に開催していた「健康と歯のフェスティバル～よい歯をつくる親子のつどい～」は、新型コロナウイルス感染症感染拡大防止のため中止します。

今後の新型コロナウイルス感染症の流行状況により、今回掲載した事業の予定が変更になる場合があります。

# クリーンエネルギー自動車の購入に補助金

地球温暖化対策を推進します

市では、新エネルギー機器などの設置・購入に対し補助金を交付しています。二酸化炭素の排出を抑制し、地球温暖化対策を推進するため、今年度から補助対象事業にクリーンエネルギー自動車を追加しました。また、新エネルギー機器の設置に対する補助金額と申請の手続き方法を変更しました。

☎生活環境課 995-1816

## 地球にやさしいクリーンエネルギー自動車

電気自動車（EV）・プラグインハイブリッド自動車（PHV）・燃料電池自動車（FCV）の購入が補助対象事業に加わりました。クリーンエネルギー自動車は、走行時の二酸化炭素の排出が少ないか全くないため、環境に配慮されています。

電気自動車



プラグインハイブリッド自動車



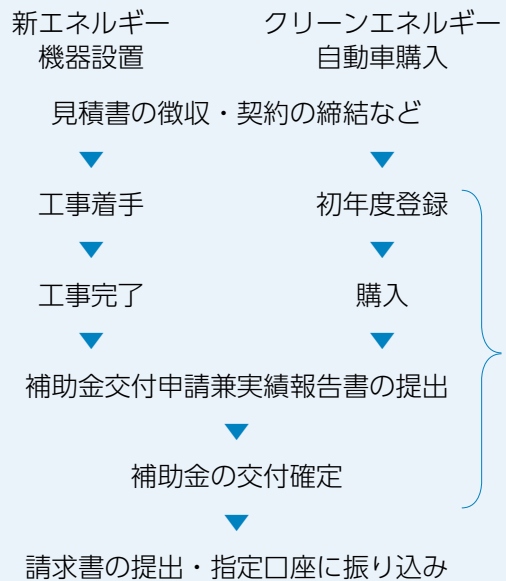
燃料電池自動車



## 補助申請と実績報告

新エネルギー機器（太陽熱高度利用機器・蓄電池システム・家庭用燃料電池システム）の設置後またはクリーンエネルギー自動車の購入後に必要書類を添付して、同年度内に手続きを行ってください。受け付けは、予算がなくなり次第終了します。

### 補助金交付手続きの流れ



## 対象・補助金額

対象機器・自動車	主な要件	補助金額
クリーンエネルギー自動車 (電気自動車・プラグインハイブリッド自動車・燃料電池自動車)	初年度登録年月が申請年度内のもので自家用で使用すること。対象自動車について、過去に市の補助金の交付を受けていないこと。	80,000円
太陽熱高度利用システム	未使用品の設置であること。対象機器について、それぞれ過去に市の補助金の交付を受けていないこと。	25,000円
蓄電池システム		80,000円
家庭用燃料電池システム（エネファーム）		70,000円

※令和4年度から補助金額が変更になりました。



# 高齢者バス・タクシー利用助成

住所制限なし、65歳以上の免許返納者も対象に

区分	高齢者	免許返納者
対象者	市に住民登録のある令和4年3月31日時点で満70歳以上の人 ※4月から、住所の制限がなくなりました。	市に住民登録のある65歳以上の人で、4月1日以降に裾野警察署で運転免許証を自主返納した人 ※返納後1回限り
助成額	2,000円(100円×20枚)	3,000円(100円×30枚)
有効期限	令和5年3月31日	令和6年3月31日
利用条件	乗車または降車する場所のいずれかが市内であること ※高速バスは、利用できません。	
	1回の乗車で利用できるのは200円まで。	1回の乗車で利用できるのは300円まで。
利用できるバス・タクシー	富士急グループの路線バス・安全タクシー・ミツワタクシー	
交付場所	戦略推進課（市役所3階） 深良支所・富岡支所・須山支所	危機管理課（市役所1階）
手続方法	本人確認のできるものを持って交付場所で申請してください。	①裾野警察署で免許返納の手続きをするときに、利用助成券の申請書をお受け取りください。 ②本人確認のできるものを持って、危機管理課で申請してください。
	代理人が申請する場合は、対象者と代理人の本人確認ができるものをお持ちください。	
問い合わせ	☎戦略推進課 995-1804	☎危機管理課 995-1817

## 令和4年度軽自動車税の納税通知書を発送

納期限は5月31日(火)

軽自動車税（種別割）は、4月1日時点で軽自動車などを所有している人に毎年1年分課税しています。4月2日以降に廃車・名義変更した場合でも、月割り還付の制度はありません。納税通知書が届いたら、内容を確認してください。

### 納期限までに納付を

期 5月31日(火)

納付方法は、納税通知書や市公式ウェブサイトでご確認ください。振替用の銀行口座を登録済みの場合は、納期限に口座から税額分を振り替えます。納期限の前日までに、残高を確認してください。

### 軽四輪などの重課税率

軽四輪のうち、毎年4月1日時点で初度検査年月から起算して13年を超えるものは、重課税率が適用されます。車種ごとの税率は納税通知書の裏面を確認してください。

### 納税証明書（車検用）の発行

口座振替と納期限までにスマートフォン決済（PayPay、LINEPay）、ネットバンキング、クレジットカードで納付した人には、6月中に納税証明書（車検用）を郵送します。領収書が必要な人は、金融機関、コンビニエンスストアなどの窓口で、納付書で納付してください。

新税率と重課税率の税額表 (円)

車種		新税率	重課税率	
原付	50cc以下	2,000	—	
	90cc以下	2,000	—	
	125cc以下	2,400	—	
軽自動車	二輪	3,600	—	
	三輪	3,900	4,600	
	四輪	乗用（自家用）	10,800	12,900
		貨物（自家用）	5,000	6,000
		乗用（営業用）	6,900	8,200
		貨物（営業用）	3,800	4,500
ボート・トレーラー	3,600	—		
二輪の小型自動車	6,000	—		
小型特殊	農耕用	2,400	—	
	その他	5,900	—	
ミニカー	3,700	—		

☎税務課管理納税係 995-1811



# 国保の脳ドック・人間ドック受診費用助成受付開始

申し込み受け付けは5月14日(土)から、受診はそれぞれの実施期間内で

国民健康保険に加入し、一定の要件を満たしている人を対象に、脳ドックと人間ドックの受診費用を助成します。

## 脳ドック

実施期間／7月1日(金)～令和5年1月31日(火)

対 昭和23年4月1日から平成5年3月31日までに生まれた人

定 200人

## 人間ドック

実施期間／7月1日(金)～12月15日(木)

対 昭和58年4月1日から平成5年3月31日までに生まれた人

定 20人

## 脳ドック・人間ドックの費用助成受付日

時 ● 5月14日(土) 8時30分～10時

● 5月16日(月)以降 8時30分～17時15分

※定員に達するまで。

所 市役所 1階国保年金課

持 国民健康保険証

次に当てはまる人は受診できません。

● 国民健康保険証の資格取得年月日が令和3年4月1日以降の人

● 国民健康保険税の未納がある世帯の人

● ペースメーカーを使用している人

● 妊娠している人

他 ● 助成額の上限は3万円(検査費用の約7割)です。

● 治療中の人は、医師と相談の上お申し込みください。

● 脳・人間ドックを受診した人は、保健指導の対象となる場合があります。

● 脳ドックは、特定健診の検査項目を満たすため、特定健診と重複して受診することはできません。

☎ 国保年金課 995-1814

# 特定健診・後期健診 6月13日(月)～10月31日(月)

期間内の検査は費用がお得、早めの受診を

自分の体の変化を毎年きちんとチェックすることで、生活習慣病を早期予防することができます。個人で受けると約1万円かかる検査が、この期間ならば800円で受けられます。

## 特定健診とは

糖尿病や高脂血症、高尿酸血症などの生活習慣病の発症や重症化を予防することを目的とした健診です。身体計測、血圧測定、血液検査などを行います。

## 特定健診・後期健診

期 6月13日(月)～10月31日(月)

対 ● 昭和58年3月31日以前に生まれた人で、4月1日時点で市の国民健康保険に加入している人

● 後期高齢者医療被保険者(原則75歳以上の人)

対象とならない人

● 令和4年度、国保脳ドックを申し込んだ人

● 施設などに入所中の一部の人

● 特定健診の受診時点で、市での国民健康保険に加入していない人

持 国民健康保険証または後期高齢者医療保険被保険者証、受診券(うぐいす色)

個人負担金／800円 ※後期高齢者医療被保険者や本年度75歳になる人は無料

他 ● 実施医療機関や検査項目の詳しい内容は、受診券に同封されている一覧表または市公式ウェブサイトをご覧ください。

● 例年、8月を過ぎると大変混み合います。早めの受診がおすすめです。

● 新型コロナウイルス感染症の影響で、内容が一部変更となる場合があります。

☎ 国保年金課 995-1814



# すその健康マイレージの参加者募集

## マイルを貯めながら健康づくり

すその健康マイレージは、健康事業や講座、イベントなどに参加して、自分の健康づくりをしながら、マイルを貯めていく事業です。生涯に渡って健康的に過ごすためには、健康的な食生活や運動習慣を身に付け、定期的な健診を受診し、積極的に社会参加していくことが大切です。すその健康マイレージを活用し、自分の健康づくりを進めましょう

### すその健康マイレージ

**対** 市内に住んでいるか通勤している18歳以上の人  
**参加方法** / すその健康マイレージカードを使い、マイルを貯めてください。対象となる事業などは、カードで確認してください。カードは、福祉保健会館1階健康推進課または市役所1階国保年金課で配布しています。市公式ウェブサイトからダウンロードすることもできます。

**マイル付与期間** / 5月9日(月)～令和5年2月17日(金)

### 【特典】

1枚目(15マイル)達成 / ふじのくに健康いきいきカードを進呈。県内の協力店でいきいきカードを提示すると、優待を受けられます。

2枚目以降 / 達成するたびにそのカードが抽選券となり、抽選に応募できます。当選すると協力店提供の景品がもらえます。

**抽選日** / 令和5年3月3日(金) ※応募は、令和5年2月24日(金)まで(当選者のみ連絡)。

**応募受付場所** / 健康推進課、国保年金課

**協力店** / JAふじ伊豆五竜庵、土屋商店、エブリイビッグデー裾野店、全日食チェーンひまわり佐野店、みどり作業所・グリーンカフェ花麒麟、(株)クリエイトエス・ディー裾野滝頭店・裾野茶畑店、遊園地ぐりんぱ(株)ピカ)

※協力店は変更になる場合があります。

詳しい内容は市公式ウェブサイトをご覧ください。

**健康推進課** 992-5711

# 成人健康診査で病気を早期に発見

## 対象者には、受診票を送付します

がんや歯周病などを早期に発見するため、成人健康診査を実施しています。年1回の健康診査で病気を早期発見し、自分の健康を守りましょう。

**時** 6月13日(月)～10月31日(月)

※成人歯周疾患検診は、11月30日(水)まで

**対** 4月1日時点で市に住民登録がある人

**持** 受診票・保険証・クーポン券(対象者のみ送付) 個人負担金(検診の種類によって異なります)

●実施医療機関や予約状況、個人負担金などの詳細は、受診券や同封の一覧表、または市公式ウェブサイトをご覧ください。

●健康推進課では、検診後に、健康相談、歯科相談などを行っています。予約が必要です。

**他** 新型コロナウイルス感染症拡大防止のため、医療機関によって予約方法が変わることや、予約人数を制限することがあります。検診前に電話などで確認してください。

### 審査種別・対象年齢

健康診査種別	対象年齢
肝炎ウイルス	40歳以上 (過去に未受診の人)
前立腺がん検診	50歳以上
大腸がん検診	40歳以上
胃がんバリウム検査	35歳以上
胃がん内視鏡検査※1	50歳以上
肺がん検診	40歳以上
乳がん検診※1	①40歳～49歳
①マンモグラフィ2方向	②50歳以上
②マンモグラフィ1方向	
子宮頸がん検診	20歳以上
成人歯周疾患検診	36歳・38歳・40歳・42歳・ 44歳・46歳・48歳・50歳・ 55歳・60歳・65歳・70歳

※1 前年度受診していない人に限ります。乳がん検診のクーポン対象者は受診することができます。

**健康推進課** 992-5711



新型コロナウイルス感染症感染拡大防止のため、掲載したイベントや講座などを中止・延期する場合があります。詳しくは、市公式ウェブサイトをご覧ください。

## お知らせ

### 後期高齢者医療制度 保険料率の改訂

後期高齢者医療制度の保険料は全員が負担する均等割額と、所得に応じて負担する所得割額を合計して計算されます。保険料は2年ごとに見直されます。

#### 保険料率

改訂前(令和2・3年度)／●所得割率▶8.07%●均等割額▶42,100円

改訂後(令和4・5年度)／●所得割率▶8.29%●均等割額▶42,500円

計算式／年間保険料＝所得割額(前年の総所得金額－基礎控除額43万円)×8.29%＋均等割額

●賦課限度額が64万円▶66万円へ引き上げられました。●令和4年度の後期高齢者医療保険料は8月に決定し通知します。

☎国保年金課 995-1813  
県後期高齢者医療広域連合  
054-270-5528

### 裾野都市計画事業御宿土地区画整理事業の施行地区と設計の概要を表示する図書(第2回変更)の縦覧

☑土地区画整理法第13条第4項、第103条第4項、第124条第3項の公告の日まで  
8時30分～17時15分 ※土・日、祝日、年末年始を除く

☑市役所3階戦略推進課

☑戦略推進課 995-1804

### 文化芸術に関する大会等出場奨励金

市内の文化芸術活動の振興・意識の高揚を図るため、文化芸術に関する大会に出場する個人・団体へ奨励金を交付します。

対象大会／文化芸術関連の全国大会や、全国高等学校総合文化祭など

対象者／市内に住んでいる人か、市内で活動する文化芸術に関する団体、市内の学校に属する団体

☑大会終了後20日以内に、専用の申込用紙を生涯学習課へ提出

☑詳細は市公式ウェブサイトをご覧ください。

☑生涯学習課 994-0145



### 蚊とハエ用薬剤配布廃止

令和4年度から、蚊とハエ用薬剤の無料配布事業を廃止します。これからは、各自で対策をお願いします。

☎生活環境課 995-1816

### 学校開放調整会議

7月から8月まで学校体育施設を使用する場合は、必ずこの会議に出席してください。

地区	とき	ところ
東	6月1日(水)	生涯学習センター
深良	6月3日(金)	
須山	6月7日(火)	須山コミセン
西	6月8日(水)	生涯学習センター
富岡	6月9日(木)	

時間はいずれも19時～

☎生涯学習課 992-6900

### 市民無料相談

☑5月20日(金) 10時～12時  
受付▶9時30分～11時40分

☑市役所4階401会議室

☑●司法書士相談▶遺言、相続、各種登記、成年後見業務などの相談に司法書士が応じます。

●行政相談▶行政に対する意見・要望・問い合わせなどの相談に行政相談委員が応じます。

●法律相談▶各種法律の相談に弁護士が応じます。相談は予約制です。

☑コミュニティ課 995-1874

**フジネット製 環境美化ステーション®**  
新量み式

BEFORE カラスや猫がゴミを流す...  
AFTER カラスや野良猫が荒らさなくなった!  
設置してよかった!の声を多数いただいております!  
ゴミが散らからず、見た目も美しい!  
非力でもラクラク広げたり畳める!

サイズは全3種類!

W2000 立体的寸法 横幅×奥行×高さ 200cm×60cm×70cm 重量 11.4kg 容積 840ℓ 対応世帯(目安) 9~18人 **33,000円**

株式会社フジネット ☎055-927-3100  
〒410-0319 静岡県沼津市井出738-9 FAX 055-957-7722 パンフレット配布中

**HARLEY-DAVIDSON** アットホームな校風 ~思いやりの心と、ゆとりあるドライバーの養成~

ハーレー大型二輪  
マニュアル教習

プリウス教習車

教習車種 ●普通車(MT・AT) ●普通二種(MT・AT) ●大型二輪(MT) 18歳以上  
●普通二輪(MT・AT) ●普通二輪小型(MT・AT)

無料スクールバス路線 ●三島、長泉方面 ●佐野見晴台・芙蓉台他 ●御殿場方面 ●裾野方面 ※自宅送迎あり

各プランや教習料金等は、お気軽にお問い合わせ下さい。(最長36回ローン有り)

静岡県公安委員会指定  
すその中央自動車学校 SUSONO CHUO DRIVING SCHOOL  
〒410-1123 裾野市伊豆島田539番地  
☎055-992-2500  
http://www.susochu-ds.co.jp/

### 国保高齢受給者証の送付

6月1日(水)から対象になる人に、5月中旬に国民健康保険被保険者証兼受給者証を郵送します。

☑ 昭和27年5月2日～6月1日に生まれた人

☎ 国保年金課 995-1814

### 市公式LINEへ登録を

市公式LINEでは、市役所での手続き情報や子育て情報、イベント情報などを中心に情報発信しています。友達追加をお願いします。

市公式LINE



☎ 情報発信課 995-1802

### 児童福祉週間「見つけたよ広がる未来とつかむ夢」

児童福祉週間は、子どもの健やかな成長、子どもや家庭を取り巻く環境について国民全体で考える週間です。

☑ 5月5日(木)～11日(水)

☎ 県子育てポータルサイト『ふじさんっこ☆子育てナビ』では、さまざまな相談窓口を紹介しています。

🌐 <http://www.fujisancco.pref.shizuoka.jp/>

☎ 県健康福祉部こども未来課 054-221-3546

### 東部わかちあいすみれの会

大切な人を自死で亡くされた遺族の集いです。

☑ 5月21日(土) 13時30分～15時30分

☎ サンウェル沼津（沼津市日の出町）

☑ 予約不要

☎ 県精神保健福祉センター 054-286-9245

### 五竜みどりまつり

自然豊かな中央公園で、五竜みどりまつりを開催します。五竜の滝ライトアップや、各種イベントを行います。

☑ 5月21日(土)・22日(日)

☎ 中央公園

☎ (一社)市観光協会 992-5005



### 年金相談

年金事務所の派遣相談員が、諸届の受け付けや手続きの相談に応じます。

☑ 6月23日(木) 10時～15時

☎ 市役所地下会議室B

☑ 16人程度（先着順）

☑ 6月9日(木)

☎ 国保年金課 995-1813

### 広報すその4月号の訂正

広報すその4月号16ページに掲載した「高齢者在宅福祉サービス」の問い合わせ先の一部に誤りがありました。お詫びして訂正します。

総合福祉課

(誤) 995-1821

(正) 995-1819

☎ 総合福祉課 995-1819

## 教室・講座

### 普通救命講習Ⅰ

☑ 6月18日(土) 9時～12時

☎ 裾野消防署3階

☑ 市内、三島市、長泉町に住んでいるか通勤している中学生以上の

☑ 20人（先着順）

☎ AED(自動体外式除細動器)を用いた心肺蘇生法の習得

持筆記用具

☑ 電話でお申し込みください。

☑ 5月15日(日)～6月11日(土)

☎ マスクを着用し、講習に適した服装で参加してください。

☎ 富士山南東消防本部裾野消防署 救急係 995-0119



**裾野市営墓地ご案内**

寺内私設展示 日本のお墓・墓碑設計 **仏壇・墓石 清山堂** ☎055-992-7755 <http://seizandou.jp>

**仏壇 墓石の 清山堂**

☎055-992-7755 年中無休 営業時間 10時～19時 駐車場完備

〒410-1102 裾野市深良 758-1

**毎月26・27・28日は特売日!!**  
※特売日が日曜・祝日の場合はお休みです。

**特典A** 当店オリジナルポイントカード **桃カードポイント2倍!**  
(20ポイントで次回、2,000円引き。詳細はお問い合わせください。)

**特典B** **10kgお持ち帰りの方500円引き** 定価より

※特典A又はBのいずれかをお選びいただきご利用ください。

**田んぼのことから精米まで御相談ください 桃太郎®**

～おいしさに真心こめて～ **五ツ星お米マイスターがいる店**

**(有)松井米店** ☎0120-88-0142

裾野市茶畑443-1 定休日/日曜・祝日 市内無料配達いたします。(お米5kg以上、一部地域を除く)



## 教室・講座

子ども体験教室「プログラムでロボットを動かそう」

時 5月29日(日) ①9時30分～12時  
②13時30分～16時

所 生涯学習センター学習室1

対 市内に住む小学4～6年生の児童 ※保護者は入室できません。

定 各10組(20人) ※応募者多数の場合抽選

内 小学生向けレゴマインドストームを利用した、ロボットプログラミング学習の講座

講 金井 徳兼さん(神奈川工科大学教授)

費 300円/人 ※当日支払い

持 筆記用具、水筒、マスク

申 件名を「裾野市子ども体験教室への参加」とし、参加者の氏名、学校名、学年、電話番号、参加の部(午前、午後)を記入しメールでお申し込みください。

期 5月13日(金)

他 当日は2人1組で行います。できるだけ友達やきょうだいなどのペアでお申し込みください。

☎ 神奈川工科大学 電子ロボ実行委員会 046-291-3244

✉ nkanai0807@gmail.com



## 募集

森の楽校～土の中の世界を見てみよう～

時 5月22日(日) 9時～15時(8時45分集合)

所 箱根接待茶屋の森(三島市役所駐車場集合)

対 小学生以上(小学1～3年生は保護者の同伴が必要)

定 15人 ※応募者多数の場合抽選

内 土の中の生き物の観察、森の工作

講 久保田 克哉さん(日本自然保護協会自然観察指導員)

持 長袖・長ズボンの服装、歩きやすい靴、帽子、弁当、飲み物、軍手(あれば革手袋)、雨具

期 5月16日(月)

申 ☎ 箱根山組合 976-1013

☎ 976-1043

人口統計 4月1日現在

人口 50,089人

男性 25,318人 女性 24,771人

5月の税金・料金

納付期限: 5月31日(火)

軽自動車税

全期分

5月の水道工事当番店

受付時間: 8時30分～17時

1日(日) (有)杉山設備工業  
☎993-3030

3日(火) (株)駿東管工  
☎992-5728

4日(水) 鈴木住宅設備  
☎993-3901

5日(木) (有)北住設機器  
☎993-1250

7日(土) (有)富士設備  
☎997-1507

8日(日) (株)植松水道  
☎992-4644

14日(土) 杉山産業  
☎992-1131

15日(日) 工管設  
☎993-1603

21日(土) 山崎設備  
☎997-6766

22日(日) (有)井上設備工業  
☎997-4578

28日(土) 田央設備(有)  
☎997-5175

29日(日) (有)荻田水道工事店  
☎997-0701

※工事・修理は有料

時日時 所会場 対対象 定定員 内内容 題演題・テーマ 講講師 費参加費・使用料など 持持ち物

申申込方法 期申込期限・申込期間 他その他 問問い合わせ 電FAX 住住所 郵Mail 網Web

**宿泊と日帰り入浴・各種宴会**  
送迎バス有

裾野炭酸カルシウム温浴  
水と緑のやすらぎの宿

スソノスイミングスクール  
スイミング会員随時募集中!

フロヤサン イーナ  
0120-2683-17

**ほたる鑑賞**  
5月下旬～

ご注意ください 鑑賞には施設の利用が必要です  
温泉入浴前後にほたる鑑賞はいかがでしょうか!  
見頃は6月1日(水)～18日(土)です

詳しくはHPの「一の瀬ほたる日誌」をご覧ください  
susono-ichinose.com

期間 2022年 5・6月 入室金 無料!!

集中力・記憶力が伸びる! **右脳** Happy baby コース (お誕生の直後～生後5ヶ月)

- 胎教(安定期)
- Happy baby(誕生～生後5ヶ月)
- 幼児(生後6ヶ月の赤ちゃん～年長)
- 小学生(小1～小6)
- 幼児英語(LB)
- 小学生英語(SJB)

親子で楽しい体験レッスン実施中 ※6月20日までに手続きが必要となります。

EQWEL イクウェル 検索

個別無料体験レッスン受付中! 日時を相談の上、ご都合に合わせてくれます

☎055(993)0110 日・祝・夜も受付中!!

裾野教室 マックスバリュ東 150m 20台まで駐車可 裾野市麦塚 20-2

# 図書館だより

## 5月

休館日 2日(月)・9日(月)・16日(月)  
23日(月)・26日(木)・30日(月)

市立鈴木図書館 ☎ 992-2342  
文化センター図書室 ☎ 993-9305

### 行事予定

#### ファーストブック

18日(水) 9時～12時

本館 2階視聴覚室・  
文化センター図書室

25日(水) 13時～16時

本館 2階視聴覚室・  
文化センター図書室

#### 親子おはなし広場

10日(火) 10時30分～11時

本館 2階展示室  
定員10組(当日の先着順)

#### 親子おはなしの会

17日(火) 10時30分～11時

文化センター図書室  
定員10人(当日の先着順)

### おはなしフェスティバル in 文化センター

絵本の読み聞かせ後、簡単な工作を行います。

時 14日(土) 10時～11時30分

所 文化センター 33会議室

対 幼児～

定 10組(先着順)

申 文化センター図書室へ直接または電話でお申し込みください。

期 4月30日(土)～



### おはなしフェスティバル in 鈴木図書館

大型絵本などの特別プログラムを行います。

時 21日(土) 11時～11時30分

所 本館 2階展示室

対 幼児～

定 10組(先着順)

申 本館へ直接または電話でお申し込みください。

期 4月30日(土)～

### 新刊紹介

#### 一般書

##### ●包帯クラブ ルック・アット・ミー!

著:天童荒太 筑摩書房

##### ●パラレル・フィクショナル Parallel Fictional

著:西澤保彦 祥伝社

##### ●風の港

著:村山早紀 徳間書店

#### 児童書

##### ●げたばこかいぎ

作:村上しいこ 絵:高島那生 PHP研究所

##### ●そらいっぱいのこいのぼり

作:羽尻利門 世界文化社

##### ●ニッキーとヴィエラ

作:ピーター・シス 訳:福本友美子 BL出版



### 新着DVD

##### ●いのちの停車場

(株)東映

##### ●おしりたんてい 15 プッおりのなかのけいかく

日本コロムビア(株)

##### ●免許返納のススメ

危険かも?親の、私の運転テクニック

(有)十影堂エンターテイメント

### おすすめ本の紹介

共に、前へ 羽生結弦

東日本大震災10年の記憶 出版社:祥伝社

オリンピック2連覇など数々の栄光を手にした羽生結弦選手の復興への思いと「news every」取材班の10年の記録。

金メダルを取ってなお感じた無力感。数々の困難にぶつかりながらも、被災地を思う心。世界に誇る史上最高フィギュアスケーターの思いを知ることができる1冊です。

古物商 静岡県公安委員会  
第 49100A000045 号

## おたからや 長泉店



査定無料 即日現金 高価買取

金、時計、ブランド、宝石、切手、大判小判、勲章、古銭、紙幣、貨幣、カメラetc 安心安全買取まとめて査定額UP

☎055-957-5221 年中無休10:00～19:00(日曜18:00)

246バイパス沿い 南一色信号コンビニ南隣 長泉町南一色306-1



## 田中クリニック



がん・成人病に関する健康相談 腰・肩・膝の健康相談  
更年期・老年期の健康相談 大腸・肛門の健康相談  
乳腺・甲状腺の健康相談 尿の健康相談

診療科目 胃腸内科・外科・肛門外科

診療時間	月	火	水	木	金	土
AM9:00～12:30	●	●	●	●	●	○
PM3:30～6:30	●	●	●	●	●	○

◎土曜日はPM1:00まで ■休診日/日・祝・土曜午後■在宅診療・往診可



☎055-992-1881

裾野市伊豆島田810-7  
http://www.tanakaclinic.com/





## 新しいトレーニング用具のお披露目 (3月16日)

東海大学陸上部の部員約70人が、3月15日～17日の3日間、運動公園で合宿を行いました。この日は運動公園に新たに配備されたトレーニング用具のメディシンボールを使い、体力作りを行っていました。合宿には西中学校出身の西川昂希さん、西川直希さんも参加し、汗を流していました。

## 6年越しで「裾野さくら」が開花 (3月25日)

小柄沢公園の3本の裾野さくらのうち1本が開花しました。平成27年10月に植樹してから一度も花を咲かせることがありませんでしたが、6年越しに可愛いピンクの花を咲かせました。裾野さくらは根元の方から徐々に開花する珍しい早咲きの桜です。来年も見られるといいですね。



## 災害ボランティアセンター 設置・運営等に関する協定を締結 (3月28日)

市と市社会福祉協議会が、災害ボランティア設置・運営等に関する協定を締結しました。災害時の連携協力を強化し、お互いの果たすべき役割と協力事項、費用負担などを定めています。センターの設置やボランティア活動の円滑な実施を図り、被災者の生活支援を図り防災力の向上につなげていきます。

## 市内の新ラリーチームが来訪 (3月28日)

市内の新ラリーチーム『富士山すそのラリー観光プロジェクト』のメンバーが市役所を訪れました。同チームは、カーレースなどのモータースポーツイベントに参加し、地域の魅力を発信していきます。チームの一員で観光協会会長の土屋さんは「令和5年度以降にラリーイベント、TOYOTA GAZOO Racingラリーチャレンジを市内で開催したいです」と意気込みを語りました。





### SDGs について学習したことを発表 (3月29日)

西小学校の5年生29人が市役所を訪れ、総合学習で学んだSDGsについて市長に意見を伝えました。児童たちは、授業で作った資料を使い、環境や貧困、差別などの問題解決のための意見を発表しました。資料は手書きのポスターからスライド、動画などさまざま。市長は「子どもたちの意見から気づかされることもあります」と、一人一人の意見に耳を傾けていました。

### 熱戦の中にも笑顔、カローリング大会 (3月29日)

市民体育館でしずおか健康長寿財団理事長杯カローリング競技大会が開催されました。カローリングは、体育館などで、年齢、性別、体力に関係なく気軽に参加できるスポーツです。この日は36チーム、112人が参加し、ジェットローラー（円盤）を交互に投げ合い得点を競いました。

特派員：小林 建次



### チャリティヤクルト目録贈呈式 (3月29日)

東静岡ヤクルト販売(株)の役員・従業員らが市役所を訪れ、チャリティヤクルト目録贈呈式が行われました。この活動は、同社が社会福祉貢献活動の一環として昭和52年から続けています。今年も県東部9市9町の福祉施設など157カ所に33,810本のヤクルトを寄贈していただきました。贈呈式には寄贈を受ける福祉施設の代表者も出席し、感謝の言葉が寄せられました。

### 消防団に新しい団員が加入 (4月1日)

裾野消防署で市消防団の辞令交付式が行われ、伊東秀哉団長が、新入団員と昇格・再入団者に辞令を手渡しました。消防団員は、地域の防災活動の中心となる組織です。新入団員は11人で、代表者が地域の生命と財産を守る決意を宣誓しました。新入団員のこれからの活躍が期待されます。





日	内科	外科	小児科
1(日)	新井内科 クリニック 992-0811 裾久根	駿東整形外科医院 922-8855 沼高沢町	
	スマイリー クリニック 957-2510 長中土狩		りゅうじん医院 988-3133 長下土狩
	今井医院 921-3211 沼五月町	沼津大山 クリニック 954-2274 沼大手町	
2(月)	大庭内科・消化器 科クリニック 995-1123 裾佐野	田沢医院 962-1205 沼大手町	スキップこども クリニック 992-6303 裾茶畑
3(火)	清水館医院 993-2323 裾茶畑		
	武藤医院 931-0088 沼三園町	沼津市立病院 924-5100 沼東椎路	まるやま小児科 医院 981-8577 清堂庭
	杉山医院 972-3223 清伏見		
4(水)	須山診療所 998-0006 裾須山		
	柿田川医院 973-3601 清柿田	聖隷沼津病院 952-1000 沼松下	※三島メディカル センター 972-0711 三南本町
	小林医院 966-7700 沼今沢		
5(木)	大坂屋クリニック 995-3100 裾佐野	瀬尾記念慶友病院 935-1511 沼下香貫 島郷	
	つかだ医院 983-1577 清堂庭		田中医院 921-2053 沼高島町
	御成橋栄 クリニック 952-2525 沼八幡町	御成橋栄 クリニック 952-2525 沼八幡町	
6(金)	高桑医院 岩波診療所 997-0486 裾岩波	清水館医院 993-2323 裾茶畑	よぞ小児科医院 967-5722 沼原
7(土)	池田病院 986-1212 長本宿	池田病院 986-1212 長本宿	桜ヶ丘こども クリニック 050-3145- 1236 三谷田
8(日)	杉山医院 992-0028 裾平松	守重医院 931-2511 沼我入道 江川	
	永野医院 962-4450 沼大岡		杉谷小児科医院 923-6543 沼筒井町
	岡田医院 921-5321 沼新宿町	関外科胃腸科医院 921-2185 沼花園町	
9(月)	ひがしおかメディ ケアクリニック 941-8269 清柿田	大沢ハート クリニック 929-1313 沼若葉町	すずきファミリー クリニック 960-0333 沼一本松
10(火)	森本神経内科 クリニック 976-5221 長竹原	酒井医院 966-1755 沼今沢	大橋内科・小児科 医院 992-2800 裾佐野
11(水)	富士内科 クリニック 932-3553 沼下香貫 藤井原	さくら胃腸科・ 外科 994-1008 裾御宿	りゅうじん医院 988-3133 長下土狩
12(木)	あきやま クリニック 986-6000 長下土狩	池田病院 986-1212 長本宿	白十字小児科医院 933-5111 沼下香貫 馬場
13(金)	なおきクリニック 929-8555 沼東椎路	山本整形外科・ 循環器科 989-8111 長南一色	田中医院 921-2053 沼高島町
14(土)	望星第一 クリニック 922-0222 沼柳町	聖隷沼津病院 952-1000 沼松下	西村医院 971-6510 長下土狩
15(日)	いずみ内科 クリニック 993-4760 裾茶畑	西方外科医院 921-1333 沼共栄町	
	べっく・メディカル クリニック 921-1300 沼西沢田		スキップこども クリニック 992-6303 裾茶畑
	葉袋内科 クリニック 933-0148 清徳倉	五十嵐クリニック 934-6700 沼志下	
16(月)	おおい神経内科 922-8886 沼北高島町	香貫医院 931-2465 沼本郷町	りゅうじん医院 988-3133 長下土狩
17(火)	青沼胃腸科 クリニック 929-6205 沼大岡	こんどう クリニック 925-2420 沼岡宮	※三島メディカル センター 972-0711 三南本町
18(水)	森岡医院 962-1084 沼大岡	遠藤クリニック 975-8801 清久米田	杉谷小児科医院 923-6543 沼筒井町

※三島メディカルセンターの診療開始時間

4日(水)▶9時～  
17日(火)・24日(火)▶18時～

## 救急協力医テレホンサービス ☎ 983-0115

救急協力医は変更になる場合があります。事前にお問い合わせください。

日	内科	外科	小児科
19(木)	あめみや内科 935-1159 沼吉田町	池田病院 986-1212 長本宿	すずきファミリークリニック 960-0333 沼一本松
20(金)	かとう内科医院 946-5562 沼大岡	関外科胃腸科医院 921-2185 沼花園町	よぞ小児科医院 967-5722 沼原
21(土)	杉山病院 963-4114 沼錦町	池田病院 986-1212 長本宿	函南平出クリニック 978-1366 函塚本
22(日)	田中クリニック 992-1881 裾伊豆島田	田中クリニック 992-1881 裾伊豆島田	
	さはこ内科クリニック 999-3850 長中土狩	東医院 921-5520 沼高沢町	西村医院 971-6510 長下土狩
	森医院 966-2017 沼石川	ひがしおかメディケアクリニック 941-8269 清柿田	
23(月)	沼津リハビリテーション病院 931-1911 沼上香貫 豊岡ヶ原	守重医院 931-2511 沼我入道 江川	スキップこどもクリニック 992-6303 裾茶畑
24(火)	林医院 931-1120 沼住吉町	ふじわらクリニック 924-8777 沼寿町	※三島メディカルセンター 972-0711 三南本町
25(水)	高遠内科クリニック 926-8739 沼東椎路	白石医院 951-4593 沼市道町	まるやま小児科医院 981-8577 清堂庭
26(木)	あそうクリニック 929-7575 沼筒井町	池田病院 986-1212 長本宿	白十字小児科医院 933-5111 沼下香貫 馬場
27(金)	村岡内科クリニック 954-2000 沼大岡	沼津整形外科医院 921-3791 沼共栄町	りゅうじん医院 988-3133 長下土狩
28(土)	さとやま整形外科内科 939-8031 沼東原	おおしる整形外科クリニック 976-0027 清堂庭	杉谷小児科医院 923-6543 沼筒井町
29(日)	おぐち医院 992-6611 裾深良	山本整形外科・循環器科 989-8111 長南一色	
	境医院 975-8021 長竹原		よぞ小児科医院 967-5722 沼原
	小林内科医院 921-2165 沼米山町	さとやま整形外科内科 939-8031 沼東原	
30(月)	南一色セントラル内科 980-5777 長南一色	五十嵐クリニック 934-6700 沼志下	すずきファミリークリニック 960-0333 沼一本松
31(火)	久道医院 986-6387 長中土狩	大沢医院 931-1019 沼御幸町	スキップこどもクリニック 992-6303 裾茶畑

日	耳鼻科 8時～17時	眼科 8時～17時	産婦人科 8時～17時	歯科 9時～15時
1(日)	つちや耳鼻咽喉科医院 0545-30-8003 富厚原	本多眼科医院 931-1519 沼御幸町	かぬき岩端医院 932-8189 沼前原	うさぎ歯科医院 997-5918 裾葛山
3(火)	耳鼻科サイラクリニック 935-1133 沼市場町	本田さくら眼科医院 951-1365 沼大手町	島田産婦人科医院 972-6100 清伏見	おおしる歯科医院 973-2900 清新宿
4(水)	長谷川耳鼻咽喉科医院 0545-30-8733 富浅間本町	中ノ森眼科 921-3217 沼緑ヶ丘	かやま産科婦人科医院 997-3551 裾岩波	太田歯科医院 972-1318 清長沢
5(木)	耳鼻咽喉科崎川医院 975-9131 清伏見	静岡医療センター 975-2000 清長沢	安達産婦人科クリニック 976-0341 三寿町	しんあい歯科医院 973-6686 清伏見
8(日)	田中耳鼻咽喉科医院 975-0226 三中央町	永井眼科 980-1777 三萩	沼津市立病院 924-5100 沼東椎路	勝又歯科医院 989-4726 長上土狩
15(日)	つりた耳鼻咽喉科クリニック 927-3387 沼宮前町	吉村眼科内科医院 984-1333 三長伏	聖隷沼津病院 952-1000 沼松下	会田歯科医院 972-0418 清卸団地
22(日)	里和耳鼻咽喉科医院 0545-23-1133 富伝法	木村眼科 967-4611 沼原	ごとうレディースクリニック 992-7111 裾伊豆島田	栗田歯科医院 986-1667 長下土狩
29(日)	内藤耳鼻咽喉科クリニック 987-1717 長桜堤	小野眼科クリニック 929-1881 沼高島町	いながきレディースクリニック 926-1709 沼宮前町	こうざい歯科クリニック 928-5434 清堂庭

裾裾野市 三三島市 沼沼津市 富富士市 長長泉町 清清水町 函函南町

**+** 沼津夜間救急医療センター

沼津市日の出町1-15 ☎926-8699

平日 20時30分～翌朝7時  
土・日曜日、祝日 18時～翌朝7時

**+** 三島メディカルセンター

三島市南本町4-31 ☎972-0711

平日 18時～22時  
土曜日 14時～21時  
日曜日、祝日 9時～21時

### 医療ネットしずおか

<https://www.qq.pref.shizuoka.jp/qq22/qqport/>







# 裾野っ子

すくすく  
成長中!

市内に住んでいる3歳0カ  
月までの子どもを紹介!  
掲載を希望する人は、情報  
発信課へお申し込みください。



勝間田 陽汰さん  
(3歳・本茶)



中川 航介さん  
(2歳11カ月・中丸上)



秋葉 菜奈さん  
(3歳・伊豆島田)



志村 喜一さん  
(2歳4カ月・佐野二)



## 5月 すこやかタウン

申 全て予約制です。 所 福祉保健会館 健康推進課 992-5711  
参加を希望する人は、健康推進課へお申し込みください。

### ●乳幼児健康相談

時 9日(月)・23日(月) 9時～10時30分  
対 身体測定や育児などの相談を希望する人

### ●すくすく授乳相談

時 18日(水)・31日(火) 14時～16時  
対 授乳に関する相談を希望する人

### ●母子食事健康相談

時 23日(月) 13時～15時  
対 妊産婦・乳幼児

### ●成人健康相談

時 16日(月) 13時～15時  
対 生活改善に関する相談を希望する人

### ●成人食事健康相談

時 9日(月) 13時～15時  
対 生活習慣病予防の食事指導を希望する人

### ●歯や口の健康相談

時 11日(水)・27日(金) 13時～15時  
対 歯や口に関する相談を希望する人

### ●6か月児育児教室

時 11日(水) 9時30分～11時  
対 令和3年11月生まれの人

### ●1歳6か月児健康診査

時 17日(火) 12時45分～  
対 令和2年10月生まれの人

### ●3歳児健康診査

時 19日(木) 12時45分～  
対 平成31年4月生まれの人

※新型コロナウイルス感染症感染拡大防止のため  
中止や延期する場合があります。