

第四章  
用水と村々の生活



第一節 井組三郷の村々

二四 (六八八) 元禄元年一二月 箱根掘抜水掛り高反別覚

箱根掘抜水掛高反別

一 高式百九石六斗六升四合

反別拾七町七反三畝貳拾貳歩

深良村

高式拾五石七升貳合

反別壹町五反八畝六歩

高式石六斗八升八合

反別四反四畝七歩

御檢地後畑成田

一 高八拾七石壹斗七升六合

反別七町四畝拾七歩

久根村

一 高式百貳拾壹石五升五合

佐野村

一 高拾五石三斗

反別壹町三反五畝五歩

神山村

高式百拾六石三斗壹升壹合

反別拾八町貳反七畝廿四歩

一 高八拾貳石八斗六合七夕

反別五町七反四畝廿壹歩

岩波村

高四石七斗四升貳合

反別七反八畝六歩

御檢地後畑成田

高五拾八石九斗七升八合七夕

反別五町七反四畝廿壹歩

古田足水ノ分

一 高式拾四石七斗八升九合

新田

内

内

第4章 用水と村々の生活

高貳拾三石八斗八升三合

反別貳町四反九畝廿五步

高九斗六合

反別貳反拾八分

御検地後畑成田

一 高百五拾壹石八斗八升六合

公文名村

内

高四拾八石七斗五升六合

反別三町六反六畝廿六步

古田足水分

高百貳石貳斗八合

反七町九反三畝廿八步

高九斗貳升貳合

反別壹反三畝五步

御検地後畑成田

一 高百拾四石六斗壹升三合

稻荷村

内

高百拾三石三斗九升八合

反別九町六反六畝九步

高壹石貳斗三升五合

反別三反壹畝拾四步

御検地後畑成田

一 高百八拾石壹升九合

茶畑村

内

高百七拾八石八斗三升七合

反別拾四町七反壹畝四步

高壹石壹斗八升貳合

反別貳反貳拾五步

御検地後畑成田

一 高百五拾石五斗九升八合

平松新田

内

高百四拾九石壹斗五升七合

反別拾四町壹反八畝廿壹步

高壹石四斗四升壹合

反別四反九畝三步

御検地後畑成田

一 高三拾六石壹斗九升三合

麦塚村

此反別貳町八反四畝拾五步

一 高六拾八石四升八合

伊豆嶋田村

内

高六拾六石八斗七升五合

反別六町五反拾四步

第1節 井組三郷の村々

高尅石尅斗七升三合

反別式反八畝貳拾三歩

御檢地後畑成田

一 高七百貳拾八石六斗四升五合

内

下土狩村

一 高三拾六石貳升八合

二つ屋新田

高六百五拾尅石八斗四升五合

此反別三町尅反歩

反別五拾三町九畝貳拾九歩 古田足水分

一 高尅石尅斗貳升八合九夕

水窪村

高七拾五石貳斗三合

此反別尅反四畝廿歩

御檢地後畑成田

反別六町七反尅畝拾六歩

一 高貳拾尅石四升六合

上土狩村

高尅石五斗九升七合

内

反別三反貳拾三歩

御檢地後畑成田

高貳拾石尅斗七升八合

一 高四石三斗六升

同所新田

反別尅町八反五畝拾歩

内

高八斗六升八合

高三石尅斗三升

反別尅反七畝拾尅歩

御檢地後畑成田

此反別三反尅畝九歩

一 高拾貳石尅斗八升九合

惣ヶ原新田

高尅石貳斗三升

内

此反別四反尅畝歩

御檢地後畑成田

高五石尅斗貳升七合

一 高三百五拾七石八斗貳升三合

竹原村

反別五反尅畝八歩

内

高七石六升貳合

高三百貳拾四石三合

反別式町三反五畝拾貳歩

御檢地後畑成田

反別式拾五町七反七畝廿尅歩 古田足水分

高三拾三石八斗式升

反別三町九反四歩

一 高百三石壹斗四升六合

内

高四拾九石四斗壹升七合

反別四町九反四畝五歩

高五拾三石七斗式升九合

反別八町四反式畝拾九歩

一 高七拾式石九斗三升

内

高式拾式石三斗六升九合

反別壹町八反六畝拾六歩

高五拾石五斗六升壹合

反別六町六反壹畝七歩

一 高四石九斗五合

反別六反八畝廿九歩

一 高五石七斗三升八合

内

高五石六斗式升六合

反別四反壹畝五歩

御宿村

高壹斗壹升式合  
反別式畝七歩 畑成り田

一 高百九拾石壹斗式升五合

内

高百七拾壹石式斗六升八合

反別拾三町四反五畝拾九歩

高拾八石八斗五升七合

反別式町七反式拾九歩 畑成り田

上ヶ田村

一 高拾式石式斗六升式合

内

高拾壹石三斗壹升

反別壹町壹反三畝三歩

高九斗五升式合

反別壹反三畝拾九歩 畑成り田

葛山村

一 高式拾五石式斗式升壹合

内

第1節 井組三郷の村々

高拾石三升四合

反別七反六畝拾三歩

高拾五石壹斗八升七合

反別貳町三反壹畝五歩 畑成り田

一 高四石八斗三升貳合

内

高四石三斗五升七合

反別五反四畝拾四歩

高貳斗七升五合

反別七畝歩 畑成り田

一 高三拾三石六斗壹升五合

内

高貳拾七石九斗七升九合

反別貳町貳反三畝廿五歩

高五石六斗三升六合

反別九反八畝五歩 畑成り田

一 高五斗三升三合

反別壹反三畝拾歩

同所新田

一 高貳百三拾貳石九斗五升三合

内

高貳百五石四斗四升四合

反別拾八町七畝拾四歩

高貳拾七石五斗九合

反別四町六反壹畝拾七歩 畑成り田

一 高拾七石六斗九升貳合

内

高拾壹石八斗六升

反別壹町壹反八畝拾八歩

高五石八斗三升貳合

反別壹町壹反六畝拾九歩 畑成り田

一 高五百八拾貳石六斗五升五合

内

高五百七拾貳石四斗八升六合

反別四拾五町四反貳畝廿九歩

高拾石壹斗六升九合

反別壹町八反四畝拾貳歩 畑成り田

納米里村

同所新田

一 色村

右ノ村之内  
新畑成田

中土狩村

一 高百三拾壹石九升貳合 本宿村

内

高百貳拾七石四斗六升八合

反別拾町七反貳拾壹步

高三石六斗貳升四合

反別五反四畝貳拾七步 畑成り田

一 高貳百九拾七石四斗四升三合 伏見村

反別貳拾四町七反四畝拾步

一 高七拾八石三斗九升四合 新宿村

反別六町七反壹畝貳貳步

高合四千三百貳拾四石四斗六升三合六夕

反別合三百七拾九町四反拾壹步

覚

一 箱根湖掘抜当秋申付候普請入用之儀、御領・私領共箱

根水掛り村々へ高割を以可申付候事

一 右之場所、以来年々普請入用并水番人給扶持是又箱根

水掛り村々へ高割を以可申付候事

一日損及濁水ニ候時分ハ箱根水掛り之村々高割を以番水

ニ為引之可申候事

一 箱根水掛村々ニ而自今以後畑を田ニいたし候事、一切

停止ニ可申付候事

右之通御勘定所御差図ニ候間、箱根水掛り村々へ可被

仰付候、以上

元禄元年

辰ノ十二月

小長谷勘左衛門

小田原御役人中

(沼津市 柏木正男氏所蔵)

三 元禄八年(一六九五)二月 富沢村・定輪寺村箱根水掛反別

帳

(表紙)

元禄八年亥十二月改之

富沢村

箱根水掛反別帳

定輪寺村

第1節 井組三郷の村々

平八郎

上田壺反五畝拾壹歩

分米貳石壺斗五升壹合

中田七畝拾壹歩

分米八斗八升四合

下田貳畝廿七歩

分米貳斗九升

見取貳反壺畝貳歩

分米壺石六斗八升六合

上畑成壺反三畝拾三歩

分米壺石七升四合

中畑成貳反四畝六歩

分米壺石六斗八升四合

下畑成壺反八畝廿三歩

分米九斗三升八合

高ノ八石七斗壺升七合

茂兵衛

上田壺反壺畝廿八歩

分米壺石六斗七升壹合

見取四畝拾六歩

分米三斗六升三合

中畑成五畝拾歩

分米三斗七升三合

(付箋)  
一 中畑成五畝拾歩

分米三斗七升三合

宝曆元年未ノ暮ノ 清左衛門ニ入

下畑成貳畝拾八歩

分米壺斗三升

高ノ貳石五斗七升三合

外ニ七斗七升九合入

惣ノ三石三斗五升貳合

文右衛門

上田壺反八畝廿壹歩

助左衛門分



分米貳石六斗壹升八合

申ノ年ノ喜与八分入

ノ九石六斗三升九合

市郎兵衛分ニ入

見取八畝廿三歩

三右衛門

分米七斗壹合

中田貳反五歩

寅ノ年ノ源七分ニ入

上畑成五畝拾五歩

分米貳石四斗貳升

分米四斗四升

中畑成壹反壹畝四歩

中畑成三反三畝廿六歩

分米七斗七升九合

分米貳石三斗七升壹合

下畑成廿四歩

下畑成壹反六畝拾八歩

分米四升

分米八斗三升

新下々畑成拾六歩

内

分米壹升六合

壹反壹歩分米五斗壹合 助左衛門ニ入

高ノ三石貳斗五升五合

残而六畝拾七歩三斗貳升八合

内貳石四斗八升

寅ノ年ノ源 七ニ入

新下畑成六畝拾四歩

仙右衛門分ニ入

残而八斗三升五合

久太郎分

分米貳斗五升九合

内七斗七升九合

助左衛門分ニ入

高ノ七石貳斗壹升九合

残而五升六合

外ニ貳石四斗貳升

久太郎分入

なへ

第1節 井組三郷の村々

見取式畝廿歩

分米式斗壹升三合

巳ノ年々 半兵衛分ニ入

高ノ三石五斗八升六合

八石七斗壹升七合入

都合拾式石三斗三合

分米八斗壹升

外壹斗六升六合

小左衛門分

中畑成九畝廿式歩

分米六斗八升壹合

巳年内高壹斗五升九合定八分ニ入

はつ

下畑成四畝四歩

分米式斗七合

上畑成三畝拾五歩

分米式斗八升

半左衛門成ル

高ノ壹石壹斗壹合

仁右衛門

高ノ式石四斗式升  
（付巻）

市郎兵衛

見取八畝三歩

分米六斗四升八合

源右衛門

見取式畝拾四歩

上畑成九畝拾六歩

分米七斗六升三合

分米壹斗九升七合

上畑成四畝廿四歩

中畑成壹反九畝拾五歩

分米壹石三斗六升五合

分米三斗八升四合

中畑成六畝拾式歩

下畑成壹反六畝六歩

分米四斗四升八合

下畑成壹畝拾三步

分米七升貳合

高ノ壹石壹斗壹合

八郎兵衛

兵左衛門ニ入  
見取四畝六歩

分米三斗三升六合

小左衛門

上畑成三畝廿五歩

分米三斗七合

中畑成貳畝拾壹歩

分米壹斗六升五合

下畑成三畝拾四歩

分米壹斗七升三合

高ノ六斗四升五合

内壹斗六升六合

与平次

下畑成四畝拾七歩

分米貳斗貳升八合

三斗三升六合

ノ五斗六升四合  
半左衛門

下畑成壹畝拾四歩

分米七升四合

貳斗八升

ノ三斗五升四合

伊兵衛

中畑成八畝歩

分米五斗六升

六斗八升壹合入

ノ〇壹石貳斗四升壹合

養光

見取貳畝廿歩

は  
つ分入

市郎兵衛分

第1節 井組三郷の村々

分米貳斗壹升三合

↗

又四郎分入

分米四斗壹升三合  
中畑成貳畝拾四歩

下々畑成壹反壹歩

助左衛門

下畑成貳畝廿三歩

分米五斗壹合

分米壹斗三升八合

惣高合貳拾九石八斗五升貳合

高↗四石七斗九升貳合

内わけ

新兵衛

高拾石三升四合

下田壹反七畝歩

此本田七反六畝拾三歩

分米壹石七斗

高四石三斗五升七合

↗

此見取下田五反四畝拾四歩

与右衛門

高拾五石四斗六升壹合

下田六畝拾貳歩

此畑成貳町三反八畝五歩

分米六斗四升

定輪寺

↗

下田四反廿壹歩

半四郎

分米四石六升九合

下田壹反壹畝廿壹歩

上畑成五畝五歩

分米壹石壹斗七升

ノ

平 六

下田壺畝八歩

分米壺斗式升七合

ノ

な へ

下田式反三畝廿歩

分米式石三斗六升七合

ノ

甚兵衛

下田五畝拾七歩

分米五斗五升七合

ノ

仁右衛門

下田六畝廿四歩

分米六斗八升

中畑成三畝八歩

分米式斗式升九合

高ノ九斗九合

惣高合拾式石式斗六升式合

内わけ

高拾壺石三斗壺升

此下田壺町壺反三畝三歩

高九斗五升式合

此畑成壺反三畝拾九歩

(裾野市富沢 渡辺武彦氏所蔵)

二六九  
元禄二二年二月 富沢村役米銭・箱根水入用帳

(表紙)

元禄拾貳年	富沢村
卯御役米銭并箱根水入用	
十二月日	名主 仁右衛門

一米壺石

給分 六左衛門

第1節 井組三郷の村々

但シ升取・定夫共ニ

一 三斗五升 火廻番給 一米八合 四郎兵衛<sup>印</sup>

一 金壹分壹貫拾文 小物成 一同四拾四文 同 人<sup>印</sup>

一 六百七拾弍文 御蔵地代 一米四升三合 助左衛門<sup>印</sup>

一 六百文 帳紙之代 一同四百廿五文 同 人<sup>印</sup>

一 三貫八百拾文 諸入用 一米弍合 平 六<sup>印</sup>

一 壹貫文 飛脚賃 一拾壹文 同 人<sup>印</sup>

一 壹貫九百廿八文 箱根水入用 一米弍合 文 四 郎<sup>印</sup>

一 米合壹石三斗五升 箱根水入用 一同拾六文 同 人<sup>印</sup>

但シ高壹石ニ付<sup>(7)</sup> 一米弍合三夕 養 光<sup>印</sup>

錢合八貫九拾三文 一同廿六文 同 人<sup>印</sup>

但シ高壹石ニ付四拾八文七分二リン 内拾三文箱根水入用 喜 兵 衛<sup>印</sup>

錢合壹貫九百廿八文 箱根水懸り諸入用 一米四合 同 人<sup>印</sup>

但シ高壹石ニ付六拾弍文三リン 一弍拾壹文 同 源 右 衛 門<sup>印</sup>

右之訳 一米五升五合 同 源 兵 衛<sup>印</sup>

一 米三升弍合 一同三百八十八文 同 人<sup>印</sup>

一 錢百八拾六文 同 人<sup>印</sup> 内六拾八文箱根水入用

第4章 用水と村々の生活

一米四升四合

伊兵衛印

一同六拾五文

同 人印

一同貳百九拾五文

同 人印

内五文箱根水入用

内三十五文箱根水入用

一米貳斗三升五合

加兵衛印

一米七升五合

小左衛門

一同壹貫八百七拾五文

同 人印

一 四百八拾九文

同 人

内四百六拾四文箱根水入用

内四拾文箱根水入用

一米五合

吉太夫印

一米壹合

与兵衛印

一同三拾文

同 人印

一同五文

同 人印

一米壹合

武兵衛印

一米三合

清兵衛印

一同八文

同 人印

一同八拾八文

同 人印

一米壹斗壹升

庄右衛門印

一米五升三合

八郎兵衛印

一同八百五拾貳文

同 人印

一同三百 四十八文

同 人印

内貳百拾文箱根水入用

内廿八文箱根水入用

一米三升三合

市郎兵衛印

一米壹升貳合

与平次印

一同貳百七拾文

同 人印

一同八拾八文

同 人印

内拾九文箱根水入用

内十四文箱根水入用

一米貳斗壹升六合

勘兵衛印

一米壹升

平左衛門印

一同壹貫八百六拾三文

同 人印

第1節 井組三郷の村々

内五百六拾壹文箱根水入用

一米三斗五升

仁右衛門印

一同式貫三百三拾八文

同 人印

内式百三拾文箱根水入用

一米五升四合

は つ印

一同三百三拾七文

同 人印

内拾七文箱根水入用

右之寄

米合壹石三斗五升

錢合拾貫三拾七文

右之通役割帳指上申候、此外何にても割合と申儀無御座候、為後日名主・組頭・百性代判形仕指上申候、以上

元禄十二年

卯ノ極月

富沢村

名主 仁右衛門印

組頭 加兵衛印

同 小左衛門

百姓代 庄右衛門印

(裾野市富沢 渡辺武彦氏所藏)

二巻 宝永四年六月二四日 箱根水懸り村々高帳

(表紙)

宝永四年

駿東郡御宿村印

箱根水懸り村々高帳 此村数三拾ヶ村

亥ノ六月廿四日

安右衛門印

(表紙裏)

「元禄式年巳ノ二月高改帳ニ而写申候間、壹万千三百四拾三石七斗八升壹合ニ候得共、今宝永四年ニハ村々高増候村々可有之候、箱根水懸高ハ相違無之候、村々御代官・御地頭替御座候間、此度改申候」

能勢権兵衛様御支配

沼津御領

惣高式百八十八石壹升三合  
一高三拾四石壹斗四升八合

一色村



惣高三百拾九石五斗六升六合  
一高貳百五拾石六斗四升五合

同断

納米里村

惣高三百五十八石五斗九升  
一高百四石七升六合

同断

伊豆嶋田村  
并ニ武ツ屋共ニ

惣高六百八十四石五斗六升五合  
一高五百八拾貳石六斗五升五合

同断

中土狩村

惣高貳百十三石壹斗壹升六合  
一高三拾六石壹斗九升三合

同断

麦塚村

惣高六百九十石五斗壹升壹合  
一高貳百九拾七石四斗四升三合

同断

伏見村

惣高メ千九百八十貳石六斗五升五合

惣高七百五十七石六斗三合  
一高百八拾石壹升九合

同断

茶畑村

高合千百六拾四石八斗九升壹合

惣高百九十七石六斗七升七合  
一高百五拾石五斗九升八合

同断

平松新田

大久保加賀守様御知行

惣高三百八十八石九斗七升□合  
一高三百五拾七石□斗貳升三合

小田原御領

竹原村

惣高四百□拾九石三斗四升壹合  
一高貳百六拾六石四斗九升九合

同断

公文名村  
并ニ稻ニ荷ニ村共ニ

惣高九百六十九石四斗五合  
一高七百三拾三石五合

同断

下土狩村

惣高五百七拾石四合  
一高貳百四拾五石八斗四升四合

同断

佐野村

惣高三百三十貳石壹斗壹升四合  
一高三拾三石貳斗三升五合

同断

上土狩村

惣高百八十四石六斗三升三合  
一高壹石壹斗貳升九合

同断

水窪村

惣高百五十七石貳斗壹升□合  
一高廿七石七斗六□

大久保加賀守様御知行  
小田原御領

石脇村

第1節 井組三郷の村々

惣高百三十九石貳斗貳合  
一高八拾貳石八斗七合

同断

岩波村

惣高六百廿三石壹斗七合  
一高拾五石三斗

同断

神山村

惣高五千三百七拾石九斗八升五合  
高合貳千貳百三拾四石貳斗八升八合

大久保長門守様御知行

松長御領

御宿村

惣高三百八十六石四斗五升  
一高百三石壹斗四升六合

惣高千四百七拾三石壹斗五升九合  
一高貳百九石六斗六升四合

稲葉紀伊守様御知行所

深良村

惣高四百廿五石貳升五合  
一高八拾七石壹斗七升六合

同断

久根村

惣高千八百九拾八石壹斗八升四合  
高合貳百九拾六石八斗四升

惣高四百三十七石貳斗九升壹合  
一高百九拾石壹斗貳升五合

内藤筑後守様御知行所

千福村

内拾八石三斗貳升三合かろうと堰かゝり

惣高廿貳石余  
一高拾貳石貳斗六升貳合

同断

定輪寺村

惣高四百五十九石〇〇九升壹合  
高合貳百貳石三斗八升七合

松平數馬様御知行所

上ヶ田村分ヶ村

惣高七拾六石九斗三升  
一高三拾五石〇〇六合

惣高百壹石壹合  
一高四石九斗五合

同断

金沢村

惣高三百九拾貳石貳斗五升三合  
一高五石七斗三升八合

同断

葛山村

惣高貳百七拾九石六斗五升八合  
一高三拾五石三升

同断

本宿村

惣高八百四拾九石八斗四升貳合  
高合八拾石七斗九合

惣高八拾石六斗三升七合  
一高三拾七石八斗九升四合  
安藤治三郎様御知行所  
上ヶ田村

高ノ四千三百廿四石四斗六升四合

箱根掘抜水懸り辻

惣高百三十四石九斗六合  
一高七拾八石三斗九升四合  
同断  
新宿村

内 千百六拾四石八斗九升壹合  
三千百五拾九石五斗七升三合  
御領所  
御給領

惣高貳百十五石五斗四升三合  
高合百拾六石貳斗八升八合

深良村箱根水懸り堰々之覚

但シ神山堰共ニ八堰

惣高百八十石八斗三升壹合  
一高廿九石八斗五升三合  
秋山重右衛門様御知行所  
富沢村

一 豊後堰 此反別六町余  
二 山ノ神堰 此反別壹反余

惣高貳百七拾九石六斗五升八合  
一高四拾八石三升壹合  
渥美源五郎様御知行所  
本宿村

三 神山堰 此反別壹町三反五七五歩  
四 長三郎堰 此反別六反余

惣高貳百七拾九石六斗五升八合  
一高四拾八石三升壹合  
丹羽金十郎様御知行所  
本宿村

五 尾崎堰 此反別五反計り  
六 水門堰 此反別九町三反余

惣高ノ壹万三千三百四拾三石七斗八升壹合之内元禄二巳ノ

二月高帳辻

七 高田堰 此反別五反計り  
八 橋場堰 此反別壹町(計)り

惣高合四千三百廿四石四斗六升四合

七堰ノ十七町七反三セ廿貳歩 深良堰分外ニ神山村

内 千百六拾四石八斗九升壹合 御料所  
三千百五十九石五斗七升三合 御給領

□堰有ル

かろうと新堰箱根水懸り五ヶ村高反別

第1節 井組三郷の村々

一反別合拾三町三反六畝貳拾四歩

御宿村

(裾野市御宿 湯山匡秀氏所蔵)

高百三石壹斗四升六合

一反別合八町四反七畝貳拾三步

上ヶ田村貳領共

二頁 宝永四年 一二月 箱根水村々用水諸入用割帳

高七拾貳石九斗三升

一反別合六反八畝廿九歩

金沢村

一 米拾四石壹斗六升

甚右衛門 扶持方  
半右衛門

高四石九斗五合

一反別合四反三畝拾貳歩

葛山村

但シ金壹兩ニ付斗立八斗六升六合六分

年中相場ならし  
錢八兩ニ四貫八百文替

高五石七斗三升八合

一反別合貳町六反五畝壹歩

千福村

一金八兩者

水番四人給金

高拾八石三斗貳升三合

惣反別貳拾五町六反壹セ廿九歩

右五ヶ村分

一金貳拾三兩壹分錢四拾八文

高貳百五石四升貳合

一 八町壹反九セ十貳歩

岩波堰

村々方出人足千八百拾六人半  
但老入代百文づゝ

一 拾三町五反壹畝拾□歩

千福堰

一 錢六百四拾八文 帳紙墨筆代

(裏表紙)  
一 宝永四年

此主 源右衛門

メ 四拾七兩貳分錢壹貫百廿四文

大久保長門守様御知行所

御宿村 安右衛門<sup>㊦</sup>

此錢貳百貳拾九貫百廿四文

亥ノ六月廿四日ニ認

高壹石ニ付五拾貳文四分五厘五毛かけ

一 錢四貫五百廿三文	岩波村	一 錢五拾九文	水久保村
内 壹貫八百文		差引百三拾七文	過
出 人 足 <sup>ニ</sup> 引			
殘 金 貳 分 錢 三 百 廿 三 文		一 錢 壹 貫 八 百 拾 五 文	上土狩村
未 進		内 五 百 文	
一 錢 壹 貫 五 百 拾 六 文	石脇村	出 人 足 <sup>ニ</sup> 引	
内 七 百 文		殘 金 壹 分 錢 百 十 五 文	未 進
出 人 足 <sup>ニ</sup> 引		一 錢 三 拾 壹 貫 八 百 三 拾 四 文	中土狩村
殘 而 八 百 拾 六 文		内 四 貫 五 百 文	
未 進		出 人 足 <sup>ニ</sup> 引	
一 錢 拾 三 貫 四 百 三 拾 壹 文	佐野村	殘 金 五 兩 貳 分 錢 九 百 三 拾 四 文	未 進
内 四 貫 貳 百 文		一 錢 拾 三 貫 六 百 九 拾 貳 文	納米里村
出 人 足 <sup>ニ</sup> 引		内 貳 貫 六 百 文	
殘 金 壹 兩 三 分 錢 八 百 三 十 壹 文		出 人 足 <sup>ニ</sup> 引	
未 進		殘 金 貳 兩 壹 分 錢 貳 百 九 拾 貳 文	未 進
一 錢 九 貫 八 百 三 拾 五 文	茶畑村	一 錢 壹 貫 八 百 六 拾 三 文	一色村
内 六 貫 四 百 四 拾 八 文		内 三 百 文	
出 人 足 <sup>ニ</sup> 引		出 人 足 <sup>ニ</sup> 引	
殘 金 貳 分 錢 九 百 八 拾 三 文		殘 金 壹 兩 貳 分 錢 貳 百 九 拾 貳 文	未 進
未 進		内 三 百 文	
一 錢 八 貫 貳 百 九 拾 五 文	公文名村	出 人 足 <sup>ニ</sup> 引	
一 錢 六 貫 貳 百 五 拾 貳 文	稻荷村	一 錢 壹 貫 六 百 三 拾 文	富沢村
二 口 拾 四 貫 五 百 五 拾 壹 文		内 六 百 文	
内 三 貫 四 百 文		出 人 足 <sup>ニ</sup> 引	
出 人 足 <sup>ニ</sup> 引		殘 壹 貫 三 拾 文	未 進
殘 金 貳 兩 壹 分 錢 三 百 貳 拾 壹 文			
未 進			

第1節 井組三郷の村々

一 錢六百六拾七文	定輪寺村	一 錢四貫七百六拾文	久根村
内三百文 出人足ニ引		内壹貫八百文 出人足ニ引	
殘三百六十七文 未進		殘金貳分錢五百六拾文 未進	
一 錢拾貫三百八拾四文	千福村	一 錢拾壹貫四百五拾壹文	深良村
内六貫七百四拾八文 出人足ニ引		内三貫四百文 出人足ニ引	
殘金三分錢三拾六文		殘金壹兩貳分錢八百五拾四文 未進	
一 錢三百拾三文	葛山村	一 錢八百三拾五文	神山村
差引百八拾三文 過		指引金壹兩壹分錢九百六拾壹文 過	
一 錢貳百六拾五文	金沢村	未進ノ金貳拾七兩三分錢五百六拾四文	
差引三拾壹文 過		右之通箱根湖水村々用水当亥之年諸入用割符仕り差上ケ	
一 錢貳貫六拾八文	上ケ田村	申候、少茂相違無御座候、以上	
一 錢壹貫九百拾三文	同村	宝永四年いの十二月	
ノ三貫九百八拾壹文			
内壹貫三百文 出人足ニ引			
殘金貳分錢貳百八拾壹文 未進			
一 錢五貫六百三拾四文	御宿村	能勢権兵衛様御手代	茶畑村 甚右衛門
差引金壹兩三分錢五百六拾貳文 過		和田幸右衛門殿	御宿村 半右衛門

(裾野市御宿 湯山匡秀氏所蔵)

二覽 (二七七)  
 明和八年八月 深良村湖高反別井土手通地水高反

別帳

(表紙)

明和八年	深良村
湖高反別井土手通地水高反別	
卯ノ八月	上原 志村源藏
	相改

一 明和七年寅年御田地仕付時分照統、依之中筋・下筋湖水仕付成兼候ニ付水配御注進申上候処、御支配小田原御役人其外給所御役人御越堰々井田場御見分被遊所、深良村之義者水元故前々日損等無之、殊ニ見分請候義も無之段申上候得者尤ニ御聞被遊、殊其村御役人茂御立合無之故、見分致間敷被申見分無之候

一 からうと地水堰十給御立合ニ而見分可致被仰聞候処、

地水御見分被成候義難成申上候得者、大千損故十給御立合まれ之義ニ付見分候而茂可然候被仰聞候へ共、地

水御見分ハ前各無之故難成申上候得者、然ハ前度茂湯

水ニ及御役人立合も遂之候哉、其節茂御覽ニ入不申哉

御尋ニ付、此以前三嶋御代官様御支配之節湯水ニ付、

三嶋御役人前田重藏様堰々御見分被遊候得共、其節茂

御見分無之段申上候得者、其通りニ而御見分無之候

一 明和八年卯年春々湖水水門口三尺堀下可申由ニ而、小

田原御役人ハ御地頭様ニ被仰聞候由ニ而、堀下致候而

も其村障りニも不相成候哉、有無之訳早速可申上被仰

聞候ニ付、堀下之義致候而ハ深良村至極難義ニ及候ニ

付、何分不得心之段書付致、長百性連印を以御地頭御

役人様迄相願候得者、右之訳ヲ以小田原へ被仰遣候、

依之其以後一向御沙汰無之相止申候

一 明和八年卯八月湖水水配御用之由ニ而三筋水配小田原へ御召寄被遊御尋之訳、湖水水入交候候得者地水茂

水配支配ニ不成義無之由、并夜水相之水之詛御尋被遊候由、地水之義者水配としてハ何分御返答不申上候趣

ニ申談候ニ付、公辺ニ及候共、委細不申上候筈ニ御座候

一 湖高反別并地水共ニ書上候様ニ被仰付候、依之湖高并

堰々掛り反別高改書付可被下と甚兵衛殿御頼ニ付仕訳致、小田原へ新七殿を為持遣候由

右反別堰々仕訳

湖水掛り貫水川掛り其外堰々

上田五町九反五畝九歩 卯年改候反別寄

内五町七反五畝廿七歩 本反別

残壹反九畝十式歩 中田ニ成

此訳 壹反歩 新田 弥平治

九畝十式歩 同村 喜右衛門分

ノ

残五町七反五畝廿七歩

此高

中田五町壹反三畝拾式歩 右同断

内五町四反九畝十八歩 本反別

差引壹反九畝十式歩 通ス

内 壹反九畝十式歩 上田を入  
壹反歩下田を入上丹与惣右衛門を入

残五町壹反三畝十式歩

此高

下田六町式反九畝廿三歩 右同断

内六町壹畝十式歩 本反別

差引式反八畝拾壹歩

内 壹反歩 中田ニ成  
八畝七歩 下々田ニ成

残六町式反九畝廿三歩

此高

下々田式反八畝拾八歩 右同断

内三反六畝廿五歩 本反別

差引八畝七歩 不足 下田を成

合三反六畝廿五歩

此高



五反田水門掛り

拾壺町壺畝拾四歩

此畝

上田四町八畝廿九歩

中田三町四反八畝廿五歩

下田三町式反壺畝廿式歩

下々田式畝拾六歩

豊後堰掛り

四町式反七畝九歩

此畝

上田壺反六反六畝廿八歩

中田九反三畝壺歩

下田壺町式反三畝七歩

下々田式反廿七歩

下地下田式反三畝六歩

新田橋場堰

壺町九反八畝廿九歩

此畝

中田五反六畝拾七歩

下田壺町壺反八畝七歩

下々田五畝五歩

下地中田四畝廿三歩

下地下田壺反四畝七歩

高田弥平治堰

三反五畝歩

此畝

中田六畝廿四歩

下田壺反八畝六歩 定右衛門

惣反別合

惣反別合

拾七町拾七町六反三畝





同  
下田壹反式畝廿歩  
メ壹町六反三畝七歩

同 人

六七十三歩不足

明和八年卯ノ八月廿八日

持主 源 藏

水配下役伊六、八月十一日ニ小田原へ罷出候、同月十日  
六日上役甚兵衛小田原へ罷出候

(裾野市深良 志村守雄氏所蔵)

三五〇 (二七八六)  
天明六年五月 佐野村請免につき水引方等百姓連

印口上書

口上之覚

一先達而御代官様御手代富田与次左衛門様々御配府ニ而、  
村組村々江被 仰越候者、其村々当年々五三ヶ年茂御  
請免相願候様ニ可致候段被仰越候、尤早損・風損ニ而  
少々宛甲乙有之及難渋候節者 御上様々茂御了簡可有  
御座由有之候、右ニ付御請免御願之儀何分ニ致候哉、

尤村組一統之事ニ候ハ、是悲御請免相願候筋と者被存候、且又流末之田面早損年柄ニ者惣百姓立合致見分、立毛ニ応シ御用捨米を以平均可申候、勿論見分之上少々宛之見違ハ可有御座候得共、村役人惣百姓立合之上相定候上者少茂違乱可申筋無之候、格別之風損・早損等有之候得者五分以上者破免ニ相願候義ニ有之候、且又御年貢御上納之儀者例年之通御日限通無相違急度御上納致候義ニ有之候、併水掛り宜敷平年ニ者不作致候者有之候共、御用捨米助合之儀者堅不致候間左様ニ相心得可申候、其節惣町歩江割合致候義ニ付此段申述置候

一流末早損年ニ者御用捨米早損田面江割合、残米有之候得者早損田面之外御田地へ割合候間、左様ニ相心得可申候

一水引方之儀者式拾九ヶ村一統之儀ニ付、用水組合村々ニ准シ水引可申候、決而無作法成儀致間敷候

右之趣被仰聞一々承知仕候上者何にても違乱申間敷候、

依之惣百姓連印仕差出申候、為後日仍而如件

天明六丙午年五月

佐野村百姓

市郎左衛門 印  
 伊左衛門 印  
 次郎右衛門 印  
 宗左衛門 印  
 与祖右衛門 印  
 儀右衛門 印  
 久右衛門 印  
 文次郎 印  
 重左衛門 印  
 久八 印  
 幾右衛門 印  
 常八 印  
 平内 印  
 永助 印

藤吉 印  
 平七 印  
 源藏 印  
 幸右衛門 印  
 安兵衛 印  
 弥左衛門 印  
 藤助  
 勘四郎 印  
 儀助 印  
 幸八 印  
 藤右衛門後家 印  
 勘兵衛 印  
 理兵衛 印  
 半七 印  
 幾八 印  
 伊兵衛 印  
 用助 印

第1節 井組三郷の村々

次兵衛印  
 市右衛門印  
 久七後家印  
 繁八印  
 与右衛門印  
 仁平次  
 新八印  
 半兵衛印  
 佐右衛門  
 永左衛門印  
 助四郎印  
 玄意印  
 六右衛門印  
 権八印  
 仁右衛門印  
 藤七印  
 吉兵衛印

新田

甚藏印  
 藤左衛門印  
 清八印  
 孫右衛門後家印  
 清七印  
 新藏印  
 仁兵衛印  
 勘右衛門印  
 与惣次印  
 忠左衛門後家印  
 市右衛門印  
 権右衛門印  
 文左衛門印  
 勘兵衛印  
 平藏印  
 友右衛門印

長右衛門印

新七印

千代印

甚左衛門印

儀右衛門印

弥左衛門印

嘉左衛門印

弥四郎印

(裾野市佐野 佐野区有文書)

此反別式拾八町八反六畝式十五歩

堀抜出来ニ付 畑方田ニ成之分

高式拾八石六斗五升五合

右之内

此反別式町六反四畝歩

高三石九斗六升四合

右之内

享保年中ニ水不足ニ付 連々畑ニ相成候分

此反別三反式畝拾五歩

同領分

一高九百七拾石式斗八升五合

同州同郡 下土狩村

此反別百拾町三反七畝式十八歩

高七百三拾三石五合 当用水掛り

此反別六拾壹町式反三畝式十六歩

右之内

高八拾壹石五斗五升四合五夕 堀抜出来ニ付畑方田ニ成之分

三五 (八二〇) 文政三年九月 井組二九ヶ村高反別控

当用水井組式拾九ヶ村高反別言上控

一高三百八拾八石九斗七升四合 水野出羽守領分

駿東郡竹原村

此反別三拾三町六反八畝式十八歩

内

高三百五拾七石八斗式升三合 当用水掛り

此反別

(記載なし)

一 高六百八拾七石壹斗九升七合

同領分

同州同郡

中土狩村

此反別六拾七町四反式十壹歩

内

高五百八拾式石六斗五升五合

当用水掛り

此反別四拾七町三反四畝式十八歩

高九拾壹石七斗八升四合

堀抜出来ニ付畑方田  
成候分

此反別八町八反式畝廿六歩

右之内

高九石七斗四升壹合

享保年中々水不足ニ付  
連々畑ニ相成候分

此反別九反四畝拾壹歩

同領分

同州同郡

上土狩村

一 高三百三拾式石三斗八升壹合

此反別三拾七町四反九畝拾八歩

内

高式百七拾式石四斗壹升六合

当用水掛り

此反別式拾六町壹反八畝式十壹歩

高三拾三石式斗壹升五合

堀抜出来ニ付畑方田  
ニ成候分

此反別四町八反九畝拾壹歩

右之内

高壹石壹斗式升八合

享保年中々水不足ニ付  
連々畑ニ相成候分

此反別壹反壹畝八歩

同領分

同州同郡

納米里村

一 高三百式拾壹石七斗九升九合

此反別三拾七町九反九畝拾四歩

内

高式百五拾式石式斗四升壹合

当用水掛り

此反別式拾五町式反三畝十八歩

高三拾五石式斗七升五合

堀抜出来ニ付畑方田  
ニ成候分



此反別五町七反八畝六歩

右之内

高九石四斗三升六合

享保年中々水不足ニ付  
連々畑ニ相成候分

此反別壹町五反五畝廿六歩

同領分

一高貳百九拾石七斗九升九合

同州同郡

一色村

此反別三拾四町六反六畝貳十壹歩

内

高三拾四石壹斗四升八合 当用水掛り

此反別三町貳反九畝十七歩

右之内

高七石八升五合

堀抜出来ニ付畑方田  
ニ成候分

此反別壹町三反拾五歩

内

高五石貳升三合

享保年中々水不足ニ付  
連々畑ニ相成候分

此反別壹町拾五歩

一高百八拾石八斗三升壹合

同領分

同州同郡

富沢村

此反別拾九町四反三畝貳十五歩

内

高貳拾九石八斗五升三合 当用水掛り

此反別三町六反九畝貳歩

右之内

高拾五石壹斗八升七合

堀抜出来ニ付畑  
方田ニ相成候分

此反別貳町三反壹畝壹歩

同領分

一高三百七石六斗八升

同州同郡

伊豆嶋田村

此反別三拾四町四反貳畝貳十壹歩

内

高貳百三拾八石壹升三合 当用水掛り

此反別貳拾町貳反八畝壹歩

高六拾八石四升八合 堀抜出来ニ付畑方  
田ニ成候分

此反別六町五反拾四歩

右之内

高六拾三石六斗八升貳合 享保年中水不足ニ付  
連々畑ニ相成候分

此反別六町六反貳十四歩

同領分

一 高百八拾四石六斗三升三合

同州同郡

水窪村

此反別拾五町五反六畝貳十貳歩

内

高百七拾貳石壹斗壹升三合 当用水掛り

此反別拾三町八反六畝九歩

高壹石壹斗貳升八合 堀抜出来ニ付畑方  
田ニ成候分

此反別壹反四畝貳十歩

大久保加賀守領分

一 高六百貳拾三石壹斗七合

同州同郡

神山村

此反別七拾九町壹畝七歩

内

高拾五石九斗五升九合 当用水掛り  
堀抜出来ニ付畑方  
田ニ成候分

此反別壹町四反貳十九歩

同領分

一 高百三拾九石貳升貳合

同州同郡

岩波村

此反別拾壹町六反五畝壹歩

内

高九拾六石三斗九升壹合 当用水掛り

此反別八町十九歩

高貳拾七石八斗四升 堀抜出来ニ付畑方  
田ニ成候分

此反別三町壹反四畝四歩

右之内

高四石壹升貳合 享保年中水不足ニ付  
連々畑ニ相成候分

此反別六反九畝拾三歩

一 高百五拾七石式斗壹升九合

同領分

同州同郡

石脇村

此反別拾壹町六反五畝壹歩

内

高百貳拾九石八斗四升五合

当用水掛り

此反別拾町六反八畝貳歩

高貳拾七石三斗九升七合

堀抜出来ニ付  
畑方田ニ相成候分

此反別貳町貳反七畝九歩

同領分

一 高五百六拾三石式斗五升貳合

同州同郡

佐野村

此反別六拾五町四反七畝廿五歩

内

高四百三拾石五斗四升四合 当用水掛り

此反別三拾六町三反三畝拾貳歩

高貳百四拾六石壹斗九升壹合

堀抜出来ニ付畑方  
田ニ成候分

此反別貳拾壹町七反六畝拾三歩

右之内

高五石五斗貳升九合

享保年中ノ水不足ニ付  
連々畑ニ相成分

此反別五反九畝拾三歩

一 高三百三拾七石式升貳合

同領分

同州同郡

公文名村

此反別三拾町六反五畝拾八歩

内

高百五拾壹石八斗八升六合

当用水掛り  
堀抜出来ニ付畑  
方田ニ成候分

此反別拾壹町七反三畝貳十八歩

右之内

高拾壹石六斗壹升七合

享保年中ノ水不足ニ付  
連々畑ニ相成分

此反別八反七畝六歩

同領分

一 高百四拾貳石三斗壹升九合

同州同郡

稻荷村

此反別拾六町五畝壹歩

内

高百拾四石六斗壹升三合

当用水掛り堀抜出来ニ付畑方田ニ相成候分共

此反別九町九反七畝式十三歩

右之内

高六拾三石九升三合

享保年中ノ水不足ニ付連々畑ニ相成分

此反別五町三反七畝式歩

同領分

一 高七百五拾七石六斗三合

同州同郡

茶畑村

此反別七拾九町七反壹畝拾六歩

内

高百八拾石六合五勺

当用水掛り堀抜出来ニ付畑方田ニ相成分

此反別拾四町四反五畝十八歩

右之内

高七拾石八斗壹升

享保年中ノ水不足ニ付連々畑ニ相成候分

此反別五町八反七畝四歩

一 高百九拾七石六斗七升七合

同州同郡

平松新田

同領分

此反別三拾町三反三畝拾三歩

内

高百五拾石式斗七升八合

当用水掛り堀抜出来ニ付畑方田ニ相成分

此反別拾四町壹反八畝式十壹歩

右之内

高五拾四石九斗九升七合

享保年中ノ水不足ニ付連々畑ニ相成分

此反別五町三反壹畝拾五歩

同領分

一 高式百拾三石壹斗壹升六合

同州同郡

麦塚村

此反別式拾壹町八反三畝拾式歩

内

高三拾六石壹斗九升三合

当用水掛り堀抜出来ニ付畑方田ニ相成分

此反別式町八反四畝十五歩

右之内

高三拾貳石六斗八升六合

享保年中水不足ニ付  
連々畑ニ相成候分

此反別貳町五反拾六步

同領分

一 高五拾石九斗壹升

同州同郡

二ツ屋新田

此反別六町九反六畝十三步

内

高三拾六石貳升八合

当用水掛り堀抜出来ニ付畑  
方田ニ相成り候分

此反別三町壹反步

右之内

高七石九斗三升

享保年中水不足ニ付  
連々畑ニ相成分

此反別六反八畝步

大久保長門守領分

一 高三百八拾六石四斗五升

同州同郡

御宿村

此反別五拾九町三反廿四步

内

高貳百五拾三石壹斗八升七合 当用水掛り

此反別拾六町貳反八畝廿九步

右之内

高百三石壹斗四升六合

堀抜出来ニ付畑方田ニ  
成候分

此反別拾三町七畝六步

一 高千四百七拾三石壹斗五升九合

稻葉金之丞知行所  
同州同郡

深良村

此反別百五拾町三反三畝拾五步

内

高八百八拾石五斗壹升六合 当用水掛り

此反別七拾壹町七反九畝廿六步

高貳百九石六斗六升四合

堀抜出来ニ付畑方  
田ニ相成分

此反別拾七町七反三畝貳十貳步

右之内

高四石四斗壹升貳合

享保年中水不足ニ付  
連々畑ニ相成候分

此反別四反三畝拾壹步

第1節 井組三郷の村々

一 高四百式拾五石式升五合

同知行所

同州同郡

久根村

此反別三拾八町五反壹畝四歩

内

高式百四拾七石九斗三升式合

当用水掛り

此反別拾九町五反壹畝拾歩

高八拾七石壹斗七升六合

堀抜出来ニ付畑方田ニ相成候分

此反別七町四反拾七歩

右之内

高拾五石壹斗三升式合

享保年中々水不足ニ付連々畑ニ相成候分

此反別壹町八反九畝五歩

内藤駒之丞知行所

一 高四百四拾四石六斗五升三合

同州同郡

千福村

此反別四拾七町七反八畝拾歩

内

高式百式拾式石四斗三升式合 当用水掛り

此反別拾八町八反三畝廿歩

高拾八石八斗五升七合

堀抜出来ニ付畑方田ニ相成候分

此反別式町七反式十九歩

右之内

高五石六斗七升三合

享保年中々水不足ニ付連々畑ニ相成候分

此反別七反九畝拾壹歩

同知行所

一 高式拾式石四升四合

同州同郡

定輪寺村

此反別三町五畝三歩

内

高拾式石式斗六升式合 当用水掛り

此反別壹町式反六畝廿式歩

高九斗五升式合

堀抜出来ニ付畑方田ニ相成候分

此反別壹反三畝拾九歩

一 高三百六拾五石七斗九升六合

酒井采女知行所

同州同郡

伏見村

此反別三拾六町壹反七畝五歩

内

高百五拾六石四斗四升三合

当用水掛り

此反別三町壹反壹畝拾九歩

高貳拾壹石七斗三升五合

堀抜出来ニ付畑方田ニ  
相成候分

此反別壹町六反八畝廿六歩

右之内

高貳拾石七斗三升五合

享保年中々水不足ニ付  
連々畑ニ相成候分

此反別壹町九反三畝貳十歩

安藤伝右衛門知行所

一 高百三拾四石九斗六合

同州同郡

新宿村

此反別拾貳町三反四歩

内

高七拾八石三斗九升四合

当用水掛り

此反別六町七反壹畝七歩

高貳拾六石八斗四升貳合

堀抜出来ニ付畑方  
田ニ相成候分

此反別三町九反拾八歩

右之内

高六石貳斗壹升四合

宝曆年中々水不足ニ付  
連々畑ニ相成候分

此反別五反貳畝拾九歩

同知行所

一 高八拾壹石壹斗八升八合

同州同郡

上ヶ田村

此反別九町六反三畝廿八歩

内

高三拾七石八斗九升四合

当用水掛り

此反別四町四反貳畝歩

高貳拾五石七斗七升六合

堀抜出来ニ付畑方田ニ  
相成候分

此反別三町四反壹畝廿八歩

右之内

高拾三石八斗六升八合

享保年中々水不足ニ付  
連々畑ニ相成分

第1節 井組三郷の村々

此反別壹町七反三畝拾壹歩

内

一 高三百貳拾七石貳斗三升七合

山岡五郎作知行所

同州同郡

伏見村

高三拾五石三升六合

当用水掛り

此反別四町五畝拾歩

高貳拾四石七斗六升七合

堀抜出来ニ付畑方田ニ相成候分

此反別三拾貳町貳反六畝拾三歩

此反別三町壹反九畝貳十歩

内

右之内

高百四拾壹石

当用水掛り

此反別拾壹町七反三畝拾壹歩

高七斗三升六合

享保年中々水不足ニ付連々畑相成分

高貳拾石壹斗三升八合

堀抜出来ニ付畑方田ニ相成候分

此反別壹町五反五畝廿貳歩

一 高四百貳拾壹石四升四合

同知行所

同州同郡

右之内

葛山村

高拾八石九斗三升八合

享保年中々水不足ニ付連々畑ニ相成分

此反別壹町七反貳畝貳十貳歩

此反別六拾四町三反貳十八歩

内

高五石七斗三升八合

当用水掛り堀抜出来ニ付畑方田ニ成分共

一 高七拾七石四斗貳升九合

松平斧太郎知行所

同州同郡  
上ヶ田村

此反別八町七反九畝十三歩

一 高百九石四斗九升七合

同知行所  
同州同郡



此反別拾三町八反式畝歩

金 沢 村

内

高四石九斗五合

当用水掛り堀抜出来ニ付  
畑方田ニ成分共

此反別六反八畝式十五歩

茶畑村

水配人 常 蔵印

高合老万千百拾四石四斗三升四合

式拾九ヶ村  
田畑惣高

下土狩村

下役 又 四 郎 印

内

高六千八拾九石七斗四升五合式勺

当用水掛り

竹原村

水配人 幸右衛門 印

高千八百九拾八石壹升九合

堀抜出来ニ付畑方田ニ  
相成候分

下役 与 兵 衛 印

右之内

高四百六拾壹石七斗六升九合

享保年中分水不足ニ  
付連々畑ニ相成分

御宿村

惣代人与頭 半 七 印

右之通井組式拾九ヶ村高反別相改奉書上候、以上

文政三庚辰年九月

駿州駿東郡井組式拾九ヶ村

深良村

佐野村

同名主 政右衛門 印

水配人 平 八 印

平松新田

同 村

同与頭 幸 蔵 印

上土狩村

同与頭 五郎右衛門 印

中土狩村

同与頭 善 藏 印

御普請御役

米倉武助様

有坂勝三郎様

(裾野市御宿 湯山匡秀氏所蔵)

三五 文政三年一二月 御宿村諸役銭割付帳

(表紙)

文政三年十二月	組頭	栄
	半	助
辰年御宿村諸役銭割附帳		
	長百姓立会	

兩堰修覆  
但し、一人付七拾貳文ツ、  
内四拾人 水香引

残而五拾人

此實錢三貫七百五十文

一金壹兩三分式朱ト永三拾六文八分 村足御給金

此錢拾貳貫八百。九文

一 永七貫四百九文三分八厘

此錢四拾九貫六百。九文

松永郡中惣割掛り

一金貳分

箱根山水初穂

此錢三貫三百四拾八文

一人足貳拾五人

渡口猪除人足才共

此錢壹貫六百文

但し、一人付六十四文宛

一大竹廿五本

同所入用 百文ニ付六本かへ

此代貳百四十八文

一 木戸柱四本

同所入用 百文ニ六本かへ

此代六十四文

一人足メ九拾人

覚

一 繩廿三房

同所入用  
壺房四文ツ、

此代九十式文

一 本堰石取

式拾壺人五分才共

一 錢五百文

同所木戸番賃

此賃錢壺貫六百拾式文

一 本堰芝代

拾人  
外壺人才料

但し壺人七十式文ツ、

此賃錢九百文

一 新堰しから

拾八人

但し壺人付七十式文ツ、

此賃錢壺貫三百四十八文

一 同芝附馬

式拾疋

但し壺人七十式文ツ、

此賃錢貳貫文

一 葉房竹三十本

同所入用

但し壺疋貳百文ツ、

此代百十式文

一 新堰芝代

八人才共

百文ニ付廿五本かへ

此賃錢六百文

一 へき竹壺わ

同所入用

但し壺人七十式文ツ、

此代百文

一 同芝附馬

拾式匹

一 籠竹廿本

同所入用

此賃錢貳貫四百文

此代三百三十式文

但し壺疋貳百文ツ、

但し百文ニ付六本かへ

一 和田堰人足

六人

一 松壺寸板式枚

同所入用  
壺枚壺匁かへ

此賃錢四百四十八文

此代貳百廿三文

第1節 井組三郷の村々

- |                |           |                           |
|----------------|-----------|---------------------------|
| 一 同式寸房式本       | 同所入用      | 此錢四貫百六十四文                 |
| 此代六十四文         |           | 一金三分式朱                    |
| 一 錢貳百文         | 大工手間老人分   | 此錢五貫。八拾六文                 |
| 一 郷藏久根詰        | 五人才共      | 一金壹分                      |
| 此貨錢三百三十式文      |           | 此錢壹貫六百七十式文                |
| 但し老人六十四文ツ、     |           | 一 錢貳百文                    |
| 一 繩三房          | 郷藏入用      | 一金壹分ト錢三百五十八文              |
| 此代三十文          |           | 此錢貳貫。三十四文                 |
| 一 大竹貳拾本        | 同所入用      | 一 錢貳百三十八文                 |
| 此代三百三十式文       |           | 一 同五貫六十文                  |
| 但し百文ニ付六本かへ     |           | 但し老人ニ付貳百廿四文ツ、<br>才領百十式文まし |
| 一 錢七百四拾八文      | 三ヶ所水門戸拔ちん | 一 同壹貫六百六十文                |
| 一 同壹貫百八拾九文     | 年中諸勸化浪人泊り | 一 同五百文                    |
| 一 同百三十式文       | 同半七方取かへ分  | 一 同七百四拾八文                 |
| 一金壹分           | 京都愛宕山御百味料 | 但し老人七十式文ツ、                |
| 此錢壹貫六百七十式文     |           | 一 同三貫文                    |
| 一金式分ト永百拾八文三分式厘 | 例年御国役出金   | 一 同貳貫六百八十文                |
|                |           | 上野原役料                     |
|                |           | 村役人年中御役所行廿三人              |
|                |           | 宗門帳納御礼蕎麥六升代               |
|                |           | 牧馬人足廿式人才共                 |
|                |           | 深良村助合金利                   |
|                |           | 足高山御初穂                    |
|                |           | 来巳年正月御年始入用入               |
|                |           | 水配給料内入仕候                  |

但し老人百十六文ツ、

一同壹貫五百三十壹文

但し老人百十六文ツ、

一同壹貫三百文

一同三貫文

一同七貫三百廿六文

一同壹貫貳百四拾九文

一同拾七貫六百六拾三文

一同壹貫七百八十八文

一錢三百文

一同五百廿八文

一同五百文

一同壹貫四百三十三文

一同三百文

一同八百八文

一同三百六拾四文

一同七百八拾八文

湖水諸掛暮割

風祭酒代壹斗三升代

年中筆墨代

湖水御普請所立会御見分諸掛廿九ヶ村割

盆前分湖水御普請ニ付惣代出会諸掛り廿九ヶ割

右御普請役様御見分節和田弘様同度御見舞諸掛り

御普請諸役様当村御普請所御見分節御菓子代

右御普請所三ヶ所

右御普請役様御見分節入用酒其外掛り

野方棒杭四本代大工手間共

式右衛門方江年中色々らうそく代共

おそて庄左衛門へ色々払方

半七方江年中酒代

同人方へ年中らうそく代払

和田弘様・齊藤兎毛様へ御祝儀入用

一同七百元

一同四百八拾四文

一同四百四十四文

一同貳百文

一同九百文

一金壹分

此錢壹貫六百七十式文

一錢壹貫三百廿六文

一同貳百文

但し四ヶ年目金壹分ニ成迄差上申候

一同三貫七百壹文

一金壹分

右ハ夫役首尾よく相勤申候ハ、来暮為法美として金

壹分可渡筈也

此錢壹貫六百七十式文

一錢六百。九文

一同百三十七文

高札板式枚代

村灯ちん式はり張かへ

比奈行小遣い、麦

暮割中炭代

松永宿難用役人外飛脚分入

同所村役人難用

年中松永へ酒札

並ニ畧中見舞共

箱根山 月護摩料

年中取替金利足入

夫役善右衛門へ増金遣ス

去卯年帳落物分入

文五郎方深ら新

田らうそく代共

第1節 井組三郷の村々

	一同壹貫文	割後入用	一錢九貫八百六文	式右衛門
	一同貳百四拾八文	番人屋敷年貢	一同百七拾八文	とめ跡
	一同七百文	番人夜廻り酒代遣ス	一同壹貫九百貳拾四文	栄助
	一同五百文	役割之節酒肴代	一同貳貳貫三百七拾五文	半右衛門
	惣ノ錢百六拾七貫三百壹文		一同五貫五百文	半
	内 錢壹貫六百七拾壹文	牧馬扶持米人足廿貳人分	一同拾四貫九百六文	同
	差引ノ錢百六拾五貫六百廿六文		一同壹貫百四拾七文	同
	高三百八拾六石四斗五升	惣高辻	一同貳貫三拾八文	彦九郎
	内 高四拾石	名主役料高引	一同壹貫五百四拾七文	彦兵衛
	高五石五斗四升	上野原上ヶ地高分	一同拾三貫九百三拾三文	利助
	残而三百四拾石九斗壹升	役割高	一同貳百三拾九文	治左衛門
	高壹石ニ付		一同拾八貫五百三文	甚兵衛
	錢四百八拾五文八分四厘三毛	掛り	一同貳百七拾貳文	六左衛門
	但シ四百八拾六文懸ケ		一同八貫七百拾貳文	玄寿
	帳落有之ニ付三文増ニ掛り		一同貳百五拾貳文	良右衛門
	錢六貫七百文割		一同六百八拾五文	栄藏
			一貳百五拾八文	庄左衛門

一 貳百四拾九文	文右衛門 <small>印</small>	一 四百拾九文	要左衛門 <small>印</small>
一 八拾文	藤左衛門	一 三百貳拾八文	宗兵衛 <small>印</small>
一 六拾三文	八左衛門 <small>印</small>	一 八百貳拾四文	与右衛門
一 三百廿六文	仁右衛門 <small>印</small>	一 四百九文	五右衛門
一 九百六文	清右衛門 <small>印</small>	一 百六拾九文	七右衛門 <small>印</small>
一 百六拾五文	甚四郎	一 八百九拾貳文	平左衛門 <small>印</small>
一 七百五拾七文	源右衛門 <small>印</small>	一 貳百老文	甚三良
一 壹貫四百七拾文	権左衛門 <small>印</small>	一 三百五拾貳文	与左衛門 <small>印</small>
一 百三拾文	岡右衛門 <small>印</small>	一 貳貫百五拾八文	忠七 <small>印</small>
一 三百四文	伝右衛門 <small>印</small>	一 三拾九文	仁右衛門 <small>印</small>
一 三百五拾五文	佐右衛門 <small>印</small>	一 四百四拾貳文	清十 <small>印</small>
一 三百十五拾文	定七 <small>印</small>	一 四拾文	忠右衛門 <small>印</small>
一 三百貳拾九文	五郎兵衛 <small>印</small>	一 四百貳拾九文	重左衛門 <small>印</small>
一 壹貫百六拾九文	勘右衛門 <small>印</small>	一 六拾九文	藤右衛門 <small>印</small>
一 貳百七拾八文	伝三郎 <small>印</small>	一 貳百六拾七文	磯右衛門 <small>印</small>
一 三百八拾三文	忠兵衛 <small>印</small>	一 四百文	又右衛門 <small>印</small>
一 壹貫三百四拾五文	弥兵衛 <small>印</small>	一 七貫六百拾四文	庄園寺

第1節 井組三郷の村々

一 壹貫九百八拾三文	向 西 寺 <small>印</small>	一 四百六拾五文	上ヶ田村
一 貳百七拾八文	源 藏 <small>印</small>	一 四百三拾五文	同
一 貳百五拾八文	弁 右衛門 <small>印</small>	一 一百四拾八文	かつら山
一 五百拾八文	源 兵 衛 <small>印</small>	一 一百四拾八文	太郎右衛門 <small>印</small>
一 貳貫五拾四文	平 八 <small>印</small>	一 壹貫六拾四文	同
一 四百五拾六文	利 八	一 六貫四百拾五文	同
一 貳百四拾四文	彦 右衛門 <small>印</small>	一 壹貫三百五拾三文	同
一 壹貫九百五拾四文	平 右衛門	一 八百五拾三文	千福村
一 六百拾九文	光 照 庵	一 八百拾壹文	新田
一 三百廿八文	権 助 <small>印</small>	一 九百三拾三文	彦 兵 衛 <small>印</small>
一 壹貫貳百八拾三文	市 左衛門 <small>印</small>		(裾野市御宿 湯山匡秀氏所藏)
一 百六拾壹文	平 右衛門	三三三 (二八三〇)	
一 壹貫拾三文	甚 左衛門 <small>印</small>	文政二三年二月吉日	井組二九ヶ村高反別等書上
一 九貫貳百四拾四文	平 治	井組貳拾九ヶ村者	
一 貳貫七百九文	新 内	酒井大内記様	伏見村
一 六百八文	宇 平 治 <small>印</small>	一 高百五拾六石四斗四升三合	
一 壹貫貳百拾九文	三 光 院	山岡五郎作様	同村



一同百四拾六石也

此反別式拾四町七反四畝拾歩

安藤堅物様

新宿村

一高七拾八石三斗九升四合

此反別六町七反壹畝廿三歩

水野出羽守様

竹原村

一高三百五拾七石八斗式升三合

反別式拾八町八反六畝廿五歩

右同断

下土狩村

一同七百三拾三石五合

反別五拾九町八反壹畝拾五歩

右同断

中土狩村

一同五百八拾式石六斗五升五合

反別四拾五町四反式畝廿九歩

外ニ壹町壹反六畝六歩

不分

畑田成

右同断

上土狩村

一同式百七拾式石四斗壹升六合

反別廿三町六反五畝廿八歩

内高式百三拾九石壹斗八升壹合 地水高

右同断

納米里村

一同式百五拾式石式斗四升壹合

九町九反八畝歩

穴堰

拾四町九歩

三俣

右同断

一色村

一同三拾四石壹斗四升八合

式町九反六畝三歩

右同断

富沢村

一同式拾九石八斗五升三合

三町六反九畝式歩

右同断

伊豆嶋田

一同式百三拾八石壹升三合

拾三町七反七畝廿式歩

大堰

六町五反拾四分

三間堰

内

第1節 井組三郷の村々

高百六拾九石九斗六升五合 地下水高

右同断 水窪村

一同百七拾式石壹斗壹升三合

拾四町四畝拾六歩

内高百七拾石九斗八升四合 地下水高

内藤駒之丞様 定輪寺村

一同拾式石式斗六升式合

壹町式反六畝廿式歩

右同断 千福村

一高式百廿式石四斗三升八合

拾六町壹反六畝拾八歩

式町七反式拾九歩 新堰

壹反四畝廿三歩 古堰

内高

大久保出雲守様 御宿村

一同式百五拾三石壹斗八升七合

八町四反式畝廿九歩 新堰

拾六町五反八畝廿三歩 古堰

内高百五拾石四升壹合 地下水高

安藤堅物様 上ヶ田村

一高三拾七石八斗九升四合

四町四反三畝八歩

松平斧太郎様 同村

一高三拾五石三升四合

四町五畝拾歩

同断 金沢村

一同四石五斗五合

六反八畝廿九歩

同断 葛山村

一同五石七斗三升八合

四反式畝九歩

稲葉主水様 深良村

一同八百八拾石五斗壹升六合

七拾五町六反七畝廿式歩

内高六百七拾石八斗五升貳合 地水高

右同断 久根村

一同貳百四拾七石九斗三升貳合

壹町三反四畝九歩 大洞堰

拾八町八反貳畝廿六歩 さの堰

内高百六拾石七斗五升六合 地水高

大久保加賀守様 神山村

一高拾五石九斗五升九合貳夕

壹町四反貳拾九歩

内高六斗五升九合貳夕 地水高

右同断 麦塚村

一同三拾六石壹斗九升壹合

貳町八反四畝五歩

右同断 二ツ屋新田

一同三拾六石貳斗八合

三丁<sup>(町)</sup>壹反歩 堰四ヶ所

右同断 岩波村

一同九拾六石三斗九升壹合

壹町壹反壹畝廿五歩 大洞堰

七町三反九畝廿歩 カハセ水

内高拾三石五斗八升四合 地水高

右同断 石脇村

一同百廿九石八斗四升五合

三丁<sup>(町)</sup>六反四畝七歩 大洞堰

七町六反五畝五歩 佐野堰

内百貳石八升 地水高

右同断 佐野村

一同四百三拾石五斗四升四合

三拾六町三反三畝貳歩 二本松共

内高百八拾四石七斗 地水高

右同断 公文名村

一高百五拾壹石八斗八升六合

拾五町三反四畝六歩

右同断 稻荷村

第1節 井組三郷の村々

一同百拾四石六斗三升三合

九町壹反壹畝拾壹歩

外ニ壹反四畝拾六歩

右同断

一 高百八拾石六合貳タ

拾四町八反九畝廿三歩

右同断

一同百五拾石貳斗七升八合

拾四町壹反八畝壹歩

外ニ四反貳畝廿貳歩

ノ貳拾九ヶ村、但シ九給

右領主高分ヶ

小田原領

一 高千三百四拾壹石壹斗三升八合

沼津領

一同貳千六百七拾貳石貳斗六升七合

稻葉

一 高千百廿八石四斗四升八合

大久保

一同貳百五拾三石壹斗八升七合

内藤

一同貳百三拾四石六斗九升四合

酒井

一同百五拾六石四斗四升三合

山岡

一同百四拾六石

安藤

一同百拾六石貳斗八升八合

松平

一同四拾五石六斗七升九合

ノ。御添年番順

稻葉 申・辰・子

山岡 酉・巳・丑

第4章 用水と村々の生活

酒井	戌・午・寅
水野	亥・未・卯
内藤	子・申・辰
松平	丑・酉・巳
安藤	寅・戌・午
大久保	卯・亥・未

〔地方諸事控〕 裾野市富沢 渡辺武彦氏所蔵

二函 (一八四六)  
弘化三年二月 井組二十九ヶ村高明細帳

表紙

弘化三丙午年 久根村

湖水掛り井組廿九ヶ村高明細帳

井組本高不残

地水湖水高村々畑高

家数人別男女取調 勝又弥右衛門控置

私領出金高明細有之

乍恐以書付奉申上候

今般箱根山湖水懸用水国役御普請之儀、酒井采女様外御給々々御願上ニ相成候付、被成御見分候付、右御普請被仰付候節者、私共村々之儀銘々領主々願者無之候得共、先前式拾九ヶ村組合用水之儀ニ付、御定之通高百石に付金拾兩宛私領出金之儀銘々役場江申立置、御差支之儀無

御座候、依之以書付奉申上候、以上

弘化三年十一月

御普請御見分懸

御役人中様

覚

小以高七百三拾五石七斗式升六合五夕

水野惣兵衛領分

同州同郡

竹原村

一高貳拾四石六斗九升壹合

一高四拾九石壹斗三升式合五夕

下土狩村

一高八拾貳石四升三合

中下狩村

一高三拾貳石八升七合

上下狩村

一高貳拾五石八斗三升九合

納米里村

大久保加賀守領分

駿州駿東郡

神山村

一高拾五石壹斗八升七合

富沢村

一高四石三斗六升六合

伊豆嶋田村

一高壹石壹斗式升八合

水窪村

一高貳石六升式合

一色村

小以高貳百三拾六石五斗三升五合五夕

一高五拾六石五斗式升

稻荷村

一高百九石貳斗五合五夕

茶畑村

一高九拾五石貳斗八升壹合

平松新田

大久保長門守領分

同州同郡

御宿村

一高三石五斗七合

麦塚村

一高貳拾八石九升八合

二ツ谷新田

第1節 井組三郷の村々

第4章 用水と村々の生活

一 高老石

酒井采女知行  
同州同郡  
伏見村

一 高老石式斗

山岡對馬守知行  
同州同郡  
伏見村

一 高五石七斗三升八合

松平内藏允知行  
同州同郡  
葛山村

一 高式拾石六斗式升八合

安藤左兵衛知行  
同州同郡  
新宿村

一 高式拾四石三升三合

上ヶ田村

一 高拾老石九斗八合

上ヶ田村

一 高四石九斗五合

金沢村

小以高四百六拾三石九斗八升八合

用水掛  
式拾九ヶ村組合高

一 高九斗式升式合

内藤鋸之丞知行  
同州同郡  
定輪寺村

上

一 高拾三石老斗八升四合

千福村

御普請御見分

御役人中様

稲葉金之丞知行

深良村

十月廿三日

一 高式百五石式斗五升式合

久根村

御見分御役人様御出役被成下候

佐藤睦三郎様

三嶋宿御泊り

渡辺松三郎様

相模屋利兵衛方へ御泊

第1節 井組三郷の村々

小者御老人ツ、

御見分様御出役之前

駄荷老駄ツ、御持参、佐藤様計御駕籠、渡部様御歩

稲葉様御内

行ニテ御出役被下候

児玉辰蔵様御用ニ而御出役被成、御見分様へ御

三嶋御出立朝正五ツ時、深良村町田庄左衛門方へ宿相頼

機嫌窺ニ御出被成候

着九ツ時御出

為御進物与

金式分ツ、御遣江被成候

御出迎

小田原御代官

水配  
惣代人 不残三嶋宿迄罷越候

川添勘助様御機嫌伺ニ御越被成候

廿四日直様湖水表御見分被遊、御案内人仲蔵・弥右衛

御手代

門・林右衛門・久左衛門・瀬平・安平、外ニ宿源兵衛殿、

山崎金治様

弁当才領寿さ、小屋昼食

小者御老人

惣代宿 久左衛門隠宅

御進物

翌廿五日雨天ニ而御見分御休ミ被遊、廿六日豊後堰々新

金三分ツ、御遣シ被成候

川通り御宿堰・佐野堰・富沢堰并堰原大堰迄不残御見分

十月廿五日御出役

被下其儘御出立、沼津宿御泊り、宿とらや方へ御旅宿被

十月廿五日出役

成、為御送りト惣代宇平治・弥右衛門・久左衛門・瀬

水野様

平・吟右衛門外ニ宿源兵衛御送り申候



御代官

森下格之助様

御機嫌窺ニ御出役被成候

御手代

田所八五郎様

郷方

成岡源治郎様

若当 御忝人

小者 式人

御進物

金三分ツ、差上候

大久保長門守様御代官

和田善太夫様

御機嫌伺ニ御出役被成候

御手代 山内伴平様

小者 忝人

御進物

金三分ツ、差上申候

十月廿五日御出役

内藤鋸之丞様御用人代

御進物金式分ツ、差上申候

比奈陣屋御出役被成候

十一月廿六日御機嫌窺ニ御出役被成候

芦川増造ぞう 是ハ大野村牧士也

御見分様内小者式人江

前内金五両ツ、遣シ候

同拾両金入用仕候

江戸表ニ而御普請役様手続相願申上度石川長藏様江為御

菓子料与

金五両ニ遣申上候

神無月廿日出府人(十月) 治三郎治三郎兩人ニ而儀右衛門

石川氏へ参り申候

右御見分様江其節差出し申候書願之わけ

井組廿九ヶ村ニ而村々

私領出金高帳銘細書上申候、尤小田原様御領分一

冊、水野様御領分一冊、御給々村々一冊ツ、書上

第1節 井組三郷の村々

申候

外ニ廿九ヶ村高之内畑高・湖水高・地水高・家数

人別男女仕分ヶ高反別銘細帳村々書上申候

御普請御見分役様へ差上候書面向ニ書記シ申候

私領出金高 水野惣兵衛様御領分

私領出金高之訳ケ

大久保加賀守様御領分

私領出金高之訳ケ

高拾五石九斗五升九合 神山村

高式拾三石八斗式升八合 岩波村

高式拾七石三斗九升七合 石脇村

高式百四拾石六斗六升式合 佐野村

高百四拾石式斗六升九合 公文名村

高五拾壹石五斗式升 稻荷村

高百九石式斗五合五夕 茶畑村

高九拾五石式斗八升壹合 平松新田村

高三石五斗七合 麦塚村

高式拾八石九升八合 二ツ屋新田

拾ヶ村組

(小) 二以七百三拾五石七斗式升六合五夕

高四石三斗六升六合 伊豆嶋田村

高壹石壹斗式升八合 水窪村

高式石六升式合 一色村

九ヶ村組

高百三石壹斗四升六合

(小) 二以貳百三拾六石五斗三升五合五夕 稲葉金之丞知行所

大久保長門守領分

御宿村

高式百五石式斗五升式合

深良村

高式拾四石四斗八合

同知行所  
上ヶ田村

高七拾式石四升四合

同断  
久根村

高四石九斗五合

同知行所  
金沢村

高九斗式升式合

内藤鋸之丞知行所  
定輪寺村

拾ヶ村組

給取高

同知行所

高拾三石壹斗八升四合

千福村

合高千四百三拾六石式斗五升

此内三百六十石八斗四升式合

高壹石

酒井采女知行所  
伏見村

右此私領出金之儀ハ、湖水ニ而開候田地之高江掛り、当井組之義ハ享保年中之頃々水不足ニ相成、右開ヶ候田地之内元之畑ニ相成村方ニ有之候間、其畑ニ相成候分之高

高式拾石六斗式升八合

安藤左兵衛知行所  
新宿村

ヲ右開候高之内ニ而引取、千四百三拾六石式斗五升ニ成り、是ハ天明年中之私領出金之高也、是ニ合候様ニ仕可

高拾壹石九斗式升壹合

同知行所  
上ヶ田村

差上旨被仰付候間、所々ゆすらる合右之高ニ拵差上申候、尤国役御普請之節計取用申候高故、後年ニ至何之差構無

高壹石式斗

山岡对馬守知行所  
伏見村

御座候よし被仰付候、後学之ため書残置もの也

高五石七斗三升八合

松平内藏允知行所  
葛山村

第1節 井組三郷の村々

井組廿九ヶ村本高控

高百三拾四石九斗六合	新宿村	同三百六拾五石七斗九升六合	酒井采女様分 同村
同貳百九拾石七斗九升九合	一色村	同三百廿壹石七斗九升九合	納米里村
同百三拾九石貳升貳合	岩波村	同百八拾石八斗三升壹合	富沢村
同千四百七拾三石壹斗五升九合	深良村	高六百八拾七石壹斗九升七合	中土狩村
同四百廿五石貳升五合	久根村	同三百三拾七石貳升貳合	公文名村
同七拾七石四斗貳升九合	上ヶ田村 <small>(松平内藏允様分)</small>	同百四拾貳石三斗壹升九合	稲荷村
同八拾壹石壹斗八升九合	同 <small>(安藤左兵衛様分)</small>	同百九拾七石六斗七升七合	平松新田
同三百八拾六石四斗五升	御宿村	同四百四拾四石六斗五升三合	千福村
同百九石四斗九升七合	金沢村	同貳拾貳石四升四合	定輪寺村
高七百五拾七石六斗三合	茶畑村	同三百三拾貳石三斗八升壹合	上土狩村
同貳百拾三石壹斗壹升六合	麦塚村	同九百七拾石貳斗八升五合	下土狩村
同五拾石九斗壹升	二ツ屋新田	同三百八拾八石九斗七升四合	竹原村
同六百廿三石壹斗七合	神山村	同五百六拾三石貳斗五升貳合	佐野村
同百五拾七石貳斗壹升九合	石脇村	同百八拾四石六斗三升三合	水窪村
同四百廿壹石四升四合	葛山村	同三百七石八斗八升四合	嶋田村
同三百廿七石貳斗三升七合	山岡對馬守様分 伏見村		

弘化三丙午年

高反別書上帳

十一月 日 倉半藏認

高四百貳拾五石貳升五合

久根村

内

高九拾石九斗六升三合九夕

畑方

此反別拾壹町五反八畝十三歩

高八拾六石三斗貳升九合壹夕

出水掛り

此反別七町九反貳セ廿七歩

高貳百四拾七石九斗三升貳合

湖水掛り

此反別拾八町六反三畝廿八歩

家数六拾八軒

人数三百七人 内男百五拾三人 女百五拾四人

右之通りニ御座候、以上

弘化三年年十一月日

稲葉金之丞知行所

駿州久根村

名主 弥右衛門 印

組頭 忠 藏 印

同 甚右衛門 印

百姓代 嘉 助 印

湖水御普請御見分

御掛り 御役人中様書面之通り御見分様へ井組村々銘々奉書

上候

用水御支配

御役人中様

右之通り小田原表へ井組廿九ヶ村銘々書上差出申候

井組廿九ヶ村地水湖水掛り畑分ヶ

高反別家数人別

男女内訳ヶ銘細控

左之通り

高三百三拾七石貳升貳合

公文名村

内

高六拾九石三斗九升

畑方

第1節 井組三郷の村々

此反別八町四反四畝八歩

高式百六拾七石六斗三升式合

田方

此反別式拾貳町貳反壹畝拾歩

高百五拾壹石八斗八升六合

湖水掛り

此反別拾壹町六反七畝三歩

高百九拾七石六斗七升七合

百姓代 平 吉印

<sup>残而</sup>高百拾五石七斗四升六合

出水掛り

内

平松新田

此反別拾町五反四畝七歩

高四拾七石三斗九升九合

畑方

高百四拾貳石三斗壹升九合

稻 荷 村

此反別拾六町壹反四畝廿貳歩

内

高百五拾石貳斗七升八合

湖水掛り  
田方

高式拾七石七斗六合

畑方

此反別拾四町壹反八畝廿壹歩

此反別 六町八反八畝廿貳歩

家数式拾五軒

高百拾四石六斗壹升三合

田方  
湖水掛り

人数八十壹人 内男三十五人  
内女四十六人

此反別九町六反六畝九歩

右之通り御座候、以上

家数六拾三軒

茶畑新田

人別式百四十八人 内男百三十三人  
内女百十五人

名主 甚 太郎 印

右之通り御座候、以上

組頭 大 助 印

公文名村

高七百五拾七石六斗三合

茶 畑 村

内

高百七拾三石式斗五升三合 畑方

此反別式拾七町八反八畝拾六歩

高五百八拾四石三斗四升三合五夕 田方

此反別五拾壹町九反壹畝歩

内

高百八拾石六合五夕 湖水掛り

此反別拾四町八反九畝廿三歩

高四百四石三斗四升三合五夕 出水掛り

此反別三拾七町壹反五畝式歩

家数百三拾六軒

人数五百四拾壹人 内男式百七十壹人  
女式百七十人

右之通り御座候、以上

茶畑村

名主 甚 太郎 印

組頭 惣右衛門 印

同 伝 藏 印

百姓代 伊左衛門 印

高六百廿三石壹斗七合 神山村

内

高式百六十九石三斗九升八合六夕六才 畑方

此反別五拾町四反六畝拾式歩

高三百五拾三石七斗八合三夕四才 田方

此反別式拾八町五反四畝式拾五歩

内

高拾五石九斗五升九合二夕 湖水懸り

此反別壹町四反廿九歩

高三百三拾七石七斗五升三夕六才 上郷二子村  
出水懸り分

家数百三拾軒

人数五百廿五人 内男式百七十六人  
女式百四十九人

右之通り御座候、以上

神山村

名主 源 治郎 印

組頭 九平 治 印

第1節 井組三郷の村々

同 平右衛門印

同 銀左衛門印

同 忠治郎印

百姓代 忠右衛門印

同 太郎左衛門印

高式百拾三石壹斗壹升六合

麦塚村

高五拾石九斗壹升

百姓代 三右衛門印

二ツ屋新田

内

高五拾式石壹斗四升壹合

畑方

高拾四石八斗八升式合

畑方

此反別八町九反三畝壹歩

此反別三町八反六畝十三歩

高百六拾石九斗七升五合

田方

高三十六石式升八合

田方 湖水掛り

此反別拾式町九反拾壹歩

此反別三町壹反歩

内

高三拾六石壹斗九升三合

湖水懸り

人数六拾三人 内男三十五人 女廿八人

此反別式町八反四畝十五歩

右之通り御座候、以上

家数三拾軒

二ツ屋新田

人数百三拾四人 内男六十四人 女七十八人

右之通り御座候、以上

百姓代 永吉印

名主 佐兵衛

麦塚村

名主 与祖右衛門印

組頭 要右衛門印

役人代 太吉印



高百三拾九石貳升貳合

岩波村

高五百八拾貳石六斗五升五合

田方  
湖水懸り

内

高四拾貳石六斗三升壹合

畑方

家数五拾九軒

此反別七町七反七畝三步

人数貳百七拾九人

内男百三十八人  
女百四十老人

高九拾六石三斗九升壹合

湖水懸り

右之通り御座候、以上

此反別八町拾九步

家数貳拾壹軒

人数百四人

内男六十老人  
女四十三人

右之通御座候、以上

岩波村

高百三拾四石九斗六合

内

新宿村

名主 伴右衛門印

高七拾八石三斗九升四合

湖水掛り

組頭 太兵衛印

此反別六町八反壹畝廿七步

百姓代 助右衛門印

高三十三石八斗六升貳合

地水掛り

高六百八拾七石壹斗九升七合

中土狩村

此反別貳町七反六セ廿九步

内

高百四石五斗四升貳合

畑方

高拾三石貳斗五升

畑方

此反別貳拾町三反貳畝拾九步五厘

高九斗四升

屋敷畑

此反別九反四畝歩

家数六拾八軒

人数三百九人 内男百五十六人  
女百五十三人

右之通り御座候、以上

新宿村

名主 源左衛門印

与頭 茂惣治印

百姓代 又 市印

高貳百九拾石七斗九升九合

内

高九拾貳石貳斗五升九合壹夕

畑方

此反別拾六町壹反拾五步

高百九拾八石五斗三升九合九夕

田方

此反別拾七町壹反五畝十三步

此内

高三拾四石壹斗四升八合

湖水懸り

此反別三町貳反九畝十八步

高百六拾四石三斗九升壹合九夕 地水懸り

此反別拾三町八反六畝三歩

家数五拾七軒

人数貳百五拾六人 内男百廿四人  
女百三十貳人

右之通御座候、以上

一色村

組頭 丈右衛門

同 勘藏

帳元 半右衛門

山岡様分

伏見村

高三百廿七石貳斗三升七合

内

高六十貳石八斗三升

畑方

此反別拾町五反貳七步

高百四十壹石

湖水掛り

此反別拾壹町七反貳畝七歩

高三拾貳石八升六合七夕

田畑成り

此反別式町七反式セ廿三歩

高百廿三石四斗七合

千貫樋用水懸り

但シ組合村之義ハ玉川村・伏見村・八幡村・長沢村・

柿田村右五ヶ村組合ニ御座候、水元之義ハ豆州三嶋

宿小浜と申所ニ御座候

家数式拾七軒

人数七十八人 内男三十七人  
女四十一人

百姓代 仲右衛門印

組頭 松右衛門印

名主 五平印

酒井様分

伏見村

高三百六十五石七斗九升六合

内

高七拾壹石四斗三合

畑方

此反別拾壹町七反五畝廿八歩

高百五拾六石四斗四升三合

潮水懸り

此反別拾三町式反拾九歩

内

高三拾五石八斗六升七合

田畑成り

此反別三町四畝廿六歩

高百三拾七石九斗五升

千貫樋用水懸り

右組合同断ニ御座候

下家数百四拾六人 内男七十八人  
女六十八人  
上人数式拾七軒

右之通り御座候、以上

伏見村

百姓代 祐右衛門印

組頭 治兵衛印

名主 八右衛門印

富沢村

高百八拾石八斗三升壹合

内

高四十四石五斗七升五合

畑方

此反別七町壹反壹畝六歩

高百三拾六石式斗五升六合

田方

第1節 井組三郷の村々

此反別拾貳町貳反八畝五歩

内

高廿九石八斗五升三合

湖水掛り

此反別三町六反九畝貳歩

高百六石四斗三合

出水掛り

此反別八町六反九畝三歩

家数三十七軒

人数百六十九人 内男八十老人  
内女八十八人

右之通り御座候、以上

富沢村

名主 太 七印

組頭 文 助印

百姓代 祐 治郎印

高三百廿壹石七斗九升九合

内

納米里村

高六拾九石五斗五升八合

畑方

此反別拾四町三反壹畝拾貳歩

高貳百五拾貳石貳斗四升壹合 湖水掛り

此反別貳拾三町六反八畝貳歩

家数五拾八軒

人数貳百六十貳人 内男百廿八人  
内女百三十四人

右之通り御座候

名主 幸 七印

組頭 民 藏印

百姓代 栄左衛門印

松平様分

高七拾七石四斗貳升九合

上ヶ田村

内

高貳拾四石五斗八升六合 畑方

此反別三町三反壹セ拾歩

高五拾貳石八斗四升三合 田方

此反別五町四反八畝四歩

内

高三拾五石三升六合

湖水掛り

此反別四町七セ廿九歩

高拾七石八斗壹合

此反別壹町四反五歩

家数拾五軒

人数七十壹人 内男三十六人  
女三十五人

右之通り御座候、以上

出水掛り

此反別六反七畝五歩

高貳拾六石九斗六升八合

此反別貳町七反八セ七歩

家数拾六軒

人数六十五人 内男三十六人  
女廿九人

右之通り御座候、以上

出水懸り

百姓代 庄左衛門印

組頭 伊右衛門印

名主 忠左衛門印

金沢村

組頭 新太郎印

名主 忠左衛門印

御宿村

高百九石四斗九升七合

内

高七拾七石六斗貳升三合

此反別拾三町四畝三歩

高三拾壹石八斗七升四合

此反別三町四反五畝貳歩

内

高四石九斗五合

畑方

田方

湖水掛り

内

高百三拾三石貳斗六升三合

此反別四拾五町四反三畝貳歩

高貳百五拾三石壹斗八升七合

此反別貳拾五町壹畝拾貳歩

家数七拾軒

人数貳百五拾三人 内男百三十貳人  
女百貳十壹人

右之通り御座候、以上

畑方

湖水掛り

湖水掛り

第1節 井組三郷の村々

百姓代 仁右衛門印

高四百廿壹石四升四合

葛山村

組頭 栄 助印

内

名主 吟右衛門印

高三百三拾壹石八斗六升七合七夕 畑方

安藤様分

此反別七拾壹町八反八畝貳歩

高八拾壹石壹斗八升九合

上ヶ田村

高八拾九石壹斗七升六合三夕 田方

内

高貳拾五石八斗貳升八合

畑方

内

此反別三町八反廿壹歩

高五石七斗三升八合

湖水掛り

高拾七石四斗六升七合

地水掛り

此反別四反壹畝五歩

此反別壹町四反九畝廿三歩

高八拾三石四斗三升八合三夕

出水懸り

高三拾七石八斗九升四合

湖水掛り

此反別六町四反貳セ廿貳歩

此反別四町四反四畝十貳歩

家数六十八軒

家数八軒

人数三百九拾壹人 内男百八十貳人 女貳百九人

人数三拾人 内男拾三人 女拾七人

右之通り御座候

右之通り御座候、以上

百姓代 友左衛門印

百姓代 忠右衛門印

組頭 庄兵衛印

組頭 勝右衛門印

名主 儀右衛門印

高四百四十四石六斗五升三合 千福村

内 式石壺斗 小物成高

人数四拾三人 内男十四人  
女廿九人  
右之通り御座候、以上

高百四拾三石壺斗九升三合 畑方

名主 太 平印

此反別式拾五町式反八セ四歩

組頭 助左衛門印

高七拾六石九斗式升八合 地水懸り

百姓代 六郎左衛門印

此反別六町三反七畝十五歩

高千四百七拾三石壺斗五升九合 深良村

高式百廿式石四斗三升式合 湖水懸り

内

此反別拾式町八反三畝廿歩

高三百七拾石六斗七升六合 畑高

家数六拾三軒

此反別五拾四町七畝拾歩

人数三百拾式人 内男百四拾九人  
女百六十三人

高式百式拾壺石九斗六升七合 地水掛り

高式拾式石四升四合

定輪寺村

此反別拾九町九反六畝歩

内

高八百八拾石五斗壺升六合 湖水掛り

高九石七斗八升式合 畑方

此反別七拾壺町六反九畝四歩

此反別壺町五反壺セ拾式歩

家数式百三拾壺軒

高拾式石式斗六升式合 湖水懸り

人別九百九拾人 内男五百拾三人  
女四百七拾七人

此反別壺町壺反三畝三歩

右之通りニ御座候

家数七軒

深良村

第1節 井組三郷の村々

名主 治兵衛

同 源兵衛

同後見 仲藏

与頭 清左衛門

百姓代 源藏

高五百六拾三石式斗五升式合

佐野村

内

高百三拾式石七斗八合

畑高

此反別式拾七町壹反五畝拾六步

高四百三拾石五斗四升四合 湖水掛り

此反別三拾七町三反式畝九步

家数百拾四軒

人別五百五人

内男式百五拾四人  
女式百五拾壹人

右之通りニ御座候

佐野村

名主 源五郎

同 儀左衛門

与頭 順藏

同 源右衛門

百姓代 嘉六

高三百三拾式石三斗八升壹合

上土狩村

内

高五拾九石九斗六升五合

畑高

此反別拾壹町四反七畝式拾六步

高式百七拾式石四斗壹升六合

田高

此反別式拾六町壹反八畝廿壹步

家数五拾壹軒

人数式百三拾九人

内男百式拾六人  
女百拾三人

右之通りニ御座候

上土狩村

百姓代 安右衛門

与頭 林右衛門

名主 源吉

高九百七拾石式斗八升五合

下土狩村



内

高貳百四拾石壹斗八合

畑高

此反別五拾町六反六畝拾六歩

高七百三拾石壹斗七升七合

田高

此反別六拾町壹反貳畝貳拾四歩

内

高貳石五斗六升九合

木瀬川地水掛り  
本宿村掛ヶ合

此反別貳反七畝拾六歩

高七百廿七石六斗八合

湖水掛り田高

此反別五拾九町八反五畝八歩

外ニ

高五石三斗九升七合

湖水掛り御除地高  
村高之外

此反別四反壹畝八歩

二口合高七百三拾三石五合

反別六拾町貳反六畝拾六歩

家数百貳拾八軒

人別五百七拾五人 内男貳百七拾七人  
女貳百九拾八人

右之通りニ御座候

下土狩村

百姓代 仙右衛門

与頭 喜平治

名主 瀬平

伊豆嶋田村

高三百七石八斗八升四合

内

高六拾石八斗五升壹合

畑高

此反別拾貳町壹反九畝壹歩

此わけ

高貳百四拾七石三升三合

此反別貳拾壹町九反貳畝六歩 田方

高貳百三拾八石壹升三合

湖水掛り

此反別廿壹町貳畝歩

高九石貳升

地水掛り

此反別九反六歩

家数五拾壹軒

第1節 井組三郷の村々

人別式百拾五人 内男百拾壹人  
女百四人

右之通奉書上候処相違無御座候、以上

弘化三年十一月

伊豆嶋田村

百姓代 長左衛門

組頭 喜久八

同 善右衛門

名主 茂太郎

小以ノ高三百五拾七石八斗式升三合 湖水掛り

此反別廿八町八反七畝歩

高三拾壹石壹斗五升四合 畑高

此反別四町八反壹畝八歩

合高三百八拾八石九斗七升四合

此反別三拾三町六反八畝廿八歩

家数三拾八軒

人数百七拾式人 内百六人男  
六拾六人女

右之通相違無御座候、以上

竹原村

名主 茂兵衛

与頭 伝左衛門

百姓代 丈右衛門

御役人中様

高三百八拾八石九斗七升四合

此反別三拾三町六反八畝八歩

此わけ

高三百五拾四石七斗五升九合 田高

此反別式拾八町六反壹畝拾歩

高三石六升壹合 田畑成

此反別式反五畝拾五歩

湖水御普請

御役人中様

高百八拾四石六斗三升三合

内

(水窪村)

高拾貳石五斗貳升

畑高

水掛高三百六拾石八斗四升貳合

此反別壹町五反壹畝十貳歩

高百七拾貳石壹斗壹升三合

酒井采女知行  
駿州駿東郡

此反別拾四町五畝拾歩

高壹石

伏見村

家數廿七軒

人數百廿壹人 内男五拾六人  
女六拾五人

松平内藏允知行

同州同郡

右之通奉書上候処相違無御座候、以上

高五石七斗三升八合

葛山村

弘化三年十一月

水窪村

高貳拾四石四升八合

上ヶ田村

名主治三郎

高四石九斗五合

金沢村

与頭茂八

内藤鋸之丞知行

同州同郡

湖水御普請御見分

百姓代吉兵衛

高九斗貳升貳合

定輪寺村

御役人中様

高拾三石壹斗八升四合

千福村

西之内継紙

稲葉金之丞知行

同州同郡

差上申御請書之事

高貳百五石貳斗五升貳合

深良村

水掛高千四百三拾六石貳斗五升之内

高七拾貳石四升四合

久根村

第1節 井組三郷の村々

高壺石式斗

山岡対馬守知行

同州同郡

伏見村

安藤左兵衛知行

同州同郡

高式拾石六斗式升八合

新宿村

高拾壺石九斗式升壺合

上ヶ田村

右者箱根山湖水掛用水国役御普請銘々地頭を奉願候ニ付、  
今般被成御見分候処、右御普請被仰付候節者、私共村々  
之儀銘々地頭を御定之通高百石ニ付金拾兩宛私領出金差  
出候儀被仰渡、其段銘々役場江申立置御差支之儀無御座  
候、依之以書付御請奉申上候、以上

弘化三丙午年十一月

酒井采女知行

駿州駿東郡

伏見村

名主 八右衛門印

松平内蔵允知行

——郡

葛山村

名主 儀右衛門印

内藤鋸之丞知行

——郡

千福村

名主 太兵衛印

稻葉金之丞知行

——郡

深良村

名主 治三郎印

久根村

名主 弥右衛門印

山岡対馬守知行

——郡

伏見村

名主 五兵衛印

安藤左兵衛知行

郡

新宿村

名主 源左衛門印

御普請御見分

御役人中様

差上申御請出之事

西之内継紙

水掛高千四百三十六石式斗五升之内

水掛高千七拾五石四斗八合

内

大久保加賀守領分

駿州駿東郡

神山村

岩波村

石脇村

さの村

公文名村

同 いなり村

同 茶畑村

同 平松新田

同 麦塚村

同 二ツ屋新田

水野惣兵衛領分  
同州同郡

高 竹原村

同 下土狩村

同 中土狩村

同 上土狩村

高 水窪村

同 納米里村

同 一色村

同 富沢村

同 伊豆嶋田村

大久保長門守領分  
御宿村

高 御宿村

右者今般箱根山湖水掛用水国役御普請之儀、酒井采女様  
外御給々々御願立ニ相成候ニ付被成御見分候、右御普請  
被仰付候節者、私共村々之儀銘々領主々願者無之候得共、

先前廿九ヶ村組合用水之儀ニ付、御定之通高百石ニ付金拾兩ツ、私領出金之儀銘々役場江申立置、御差支之儀無御座候、依之以書付奉申上候、以上

弘化三丙午年十一月

大久保加賀守領分

拾ヶ村惣代

駿州駿東郡

公文名村

名主 宇平 治印

佐野村

名主 儀右衛門 印

水野惣兵衛領分

同州同郡

上土狩村

名主 安兵衛 印

下土狩村

名主 瀬平 印

大久保長門守領分

同州同郡

御宿村

名主 吟右衛門 印

御普請御見分

御役人中様

十一月廿七日三嶋宿松村屋へ御泊、同廿八日御逗留書類

差上申候、廿九日朝暁御出立被遊候

佐藤陸三郎様へ金式拾兩也 献上

御供へ金壹兩也遣ス、是ハ最初御見分之時御供  
兩人江五兩ツ、遣シ申候処、御出頭ノ御供ニ付  
察当有之候ニ付、又候遣シ申候、後ニハ御出頭  
と御相役ニハ差別有之候様可致事

惣代人一同三嶋宿へ罷出申候、止宿升屋源助方

諸品直段付之儀西之内紙ヲ継認メ差上申候

差上申御請書之事

一規壺本長

末口

高百五拾七石式斗壺升九合

石脇村

内

高式拾七石三斗七升八合五夕 畑高

此反別四町七反式畝式拾式歩

高百式拾九石八斗四升五夕

田高  
湖水掛り

此反別拾壺町式反式畝拾三歩

家数三拾四軒

人別百五拾式人

内男八拾四人  
女六拾八人

右之通りニ御座候、以上

石脇村

与頭 善 吉

同 清左衛門

百姓代 与右衛門

普請御見分御掛り

御役人中様

丸木尺メ法末口壺尺長式間ならば、壺間ニ壺寸ツ、太り

加へ、元口ハ壺尺式寸也、元ニ末ヲかけ合、

図法七九ヲ懸ケ長ヲかけ式間ニ而割、尺メ何

本とか何分とか成、丸木ハ壺間ニ付壺寸ツ、

太りを加へる也、長壺丈と八尺ならば、式間

にて割てハ違ふ也、尺ニ直し壺丈式尺ニ而割

なり

角尺メ 是ハ八寸角ニ而も壺尺角ニ而も角ヲ懸ケ合、

長ヲかけ式間ニ而割也、是ハ長壺丈ニ而八尺

ならハ壺丈式尺ニ而割也

尺メ一本と申ハ、長式間壺尺角是ヲ尺メ壺本と云也

弘化四正月、弥右衛門江戸御屋敷へ御年始出府其節

金式分ツ、御普請役元メ様方へ石川長藏様ヲ御内通

有之ニ付御挨拶申上候、取計御三人方江

同壺両式分也、入用

外ニ拾式匁、石川様江持参物入用其節桑原様御道同(同道)ニ

而(透)迎中ニ而休足入用

式朱ト百文

同式拾四匁

是ハ佐藤陸三郎様へ年礼旁々かつうふし式連持参仕候



臨時入用也

覚

金式両也

内巻両者髓ニ請取申候、午十二月十日 深良 治三郎

(裾野市久根 勝又重俊氏所藏)



第二節 水配人・水番

名主 源 藏殿

〔源藏覚書〕 裾野市深良 志村守雄氏所蔵

三三 天明五年六月一四日 中郷水配人助役宥免の願書

乍恐以書付奉願上候御事

湖水井掛水配役其村助左衛門退役ニ付、後役之儀自分井掛式拾九ヶ村々先達而願指出候ニ付、当御年番會我主水様御役人中其村御地頭様御役人中江茂及相談ニ候処、式拾九ヶ村願之通相濟候間、水配上役可被相勤候、此間此方江相控可申談筋ニ有之候得共、水時分ニ付書面ヲ以如此候、甚五兵衛・十五郎被申合前格之通被得相心尤ニ存候、役義請書之儀者追而是可申奉候、以上

三五 (元文三年) 元文三年五月一〇日 湖水水配役につき申達

一 中郷水配人公文名村重左衛門儀、昨日病氣ニ付当分為助役私相勤候様ニ今日被仰付承知奉畏候、依之松田常左衛門様と御一所ニ下手江罷越候様ニ被仰付候ニ付、宿江罷歸り仕度仕、夫々伊豆嶋田迄罷出候処、俄ニ暑当りニ御座候哉相煩、何分參候儀難成、右場所無是悲罷歸り申候、依之為御届ヶ組頭儀右衛門ヲ以下土狩村迄差遣シ、常左衛門様ニ御目ニ懸り右之趣申上候、只今迄之様子ニ而ハ明日之処も相勤り申間敷と奉存候間、何卒右助役之儀御勤弁ヲ以御免被下置候様ニ奉願上候、右奉願上候通被仰付被下置候ハ、難有仕合可奉存候、以上

小倉七右衛門印

五月十日

(元文三年)

深良村

天明五乙巳年六月十四日

茶畑村

名主 林

藏<sup>印</sup>

通被 仰付被下置候ハ、井組一同難有仕合ニ可奉存候、以上

文政九丙戌年三月

深良村

名主 仲 藏

同 次郎左衛門

岩波村

名主 伴 藏<sup>印</sup>

神山村

名主 源 次郎<sup>印</sup>

同 嘉 兵衛<sup>印</sup>

(沼津市 柏木正男氏所藏)

右林藏申上候通相違無御座候、以上

組頭 儀 右衛門<sup>印</sup>

同 覚 左衛門<sup>印</sup>

(沼津市 柏木正男氏所藏)

三七  
文政九年三月 中郷水配人交替につき願書

乍恐以書付奉願上候御事

一 中郷水配上役佐野村名主常藏相勤罷在候処、先達而欠

落仕候ニ付、水配之儀御免被成下置候様ニ奉願上候、

右後役之義組合村々相談之上、石脇村名主甚右衛門水

配上役為相勤度御願奉申上候、御慈悲ヲ以右奉願上候

三六 <sup>(二八二七)</sup> 文政一〇年五月 水配上役交替一件

(表紙)

文政十丁亥年	中郷水配
駿州駿東郡井組式拾九ヶ村用水入用書附	
五月日	公文名村
	宇平治

(内表紙)

文政十丁亥年

中郷公文名村

駿州駿東郡井組式拾九ヶ村用水入用書附扣

五月日

水配上役 宇平治

定年番

大久保加賀守様

添年番

水野出羽守様

大久保出雲守様

稲葉金之丞様

内藤駒之丞様

松平斧太郎様

酒井大内記様

山岡五郎作様

安藤 函 書様

乍恐以書付奉願上候

一 中郷水配上役之儀、石脇村名主甚右衛門相勤メ罷在候

処病身ニ罷成り候ニ付、水配之儀御免被成下置候様奉

願上候、右後役之義者組合村々相談之上公文名村名主

宇平治□水配上役為相勤度御願奉申上候、以御慈悲右

奉願上候通り被仰付被下置候ハ、井組一同難有仕合

ニ奉存候、以上

文政九丙戌年九月

深良村

名主 仲

同 半

岩波村

□ 藏

名主 伴 藏

神山村

名主 源 治郎

同 嘉 兵衛

金沢村

名主 六左衛門

上ヶ田村

名主 伊左衛門

同 庄左衛門

葛山村

名主 徳右衛門

御宿村

名主 半 七

千福村

名主 文左衛門

定輪寺村

名主 文左衛門

富沢村

名主 勇 藏

一色村

名主 治 兵衛

納米里村

名主 源 藏

水窪村

名主 茂 兵衛

上土狩村

名主 林右衛門

中土狩村

名主 善 藏

下土狩村

名主 権左衛門

同 平右衛門

竹原村

組頭 茂 兵衛

伏見村

名主 治兵衛

同 平六

新宿村

名主 定八

久根村

名主 源藏

石脇村

組頭 良藏

佐野村

組頭 源五郎

公文名村

稻荷村

組頭 平右衛門

同 伝左衛門

茶畑村

平松新田

名主 甚藏

麦塚村

名主 与祖右衛門

二ツ屋新田

名主 佐兵衛

伊豆嶋田

組頭 弘八

用水御支配

御役人中様

文政十丁亥年四月十五日

小田原御役所江被召出、中郷水配上役被仰付候

公文名村

名主 宇平治

神山村差添人

組頭 九兵衛

乍恐以書付奉願上候

一 駿州駿東郡井組式拾九ヶ村当用水御支配御役人中様例

年御出在被成下置候処、当年之儀者兩繼宜敷、只今迄

之形ニ而者箇成リニ茂私共差略を以相届可申与奉存候

間、御出在之儀御延引奉願上候、若シ又渴水仕行届不

申候ハ、早束御注進可申上候、其節御出在被成下置候

様奉願上候、右奉願上候通り被仰付被下置候ハ、難有

仕合ニ奉存候、以上

文政十丁亥年五月十九日

水配上役 幸右衛門

竹原村

同下役 与兵衛

用水御支配

御役人中様

乍恐以書<sup>(付)</sup>御注進奉申上候

一 駿州駿東郡井組式拾九ヶ村用水、例年之通湖水壺番戸

昨十八日拔申候、依之右之段御注進奉申上候、以上

文政十丁亥<sup>(付)</sup>月十九日

水配六人印

上郷深良村

水配上役 仲藏

同下役 林右衛門

中郷公文名村

水配上役 宇平治

茶畑村

同下役 文四郎

下郷下土狩村

用水御支配  
御役人中

乍恐以<sup>(書付)</sup>御注進奉申上候

一 用水井組式拾九ヶ村田方植附之儀、最初之内者水  
不足ニ付湖水三番戸迄拔申候処、此節ニ至り候而者雨

継宜敷□月植附相済申候、依之右之段御注進奉申上候、

以上

文政十丁亥年六月十日

水配六人印

用水御支配

御役人中様

定

一此川筋井組村々用水路ニ付、魚獵等決而致聞敷候、若

シ心得違之もの於有之者咎可申付候、以上

文政十丁<sup>(亥)</sup>□年閏六月日

用水配役人

乍恐以書付御注進奉申上候

一井組式拾九ヶ村当用水之儀、兩継宜敷水沢山ニ而湖水

門戸先達而指候後抜不申候而、当十四日迄水配無滞り

相済申候、尤堰々魚獵不仕様建札仕置候、右之段乍恐

以書付御注進奉申上候、以上

文政十丁亥年六月十六日

水配六人印

用水御支配

御役人中様

乍恐以書付奉願上候

一下郷水配下役竹原村与兵衛相勤罷在候処、病身ニ罷成

り候ニ付水配之儀御免被下置候様奉願上候、後役之儀

者一統申談之上中土狩村組頭善蔵江右水配下役被 仰

付被 下置候様奉願上候、右奉願上候通被 仰付被

下置候ハ、難有可奉存候、以上

文政十三庚寅年四月

上郷深良村

水配上役 仲 蔵

中郷公文名村

同 宇平治

下郷下土狩村

座候、為後日仍而如件

同 幸右衛門

天保七申年十二月

上郷深良村

三郷水配惣代

水配下役 林右衛門

公文名村

中郷茶畑村

水配 宇平治印

同 又四郎

森為右衛門様

下郷竹原村

入江万五郎様

同 与兵衛

川口漉右衛門様

用水御支配

村田冲右衛門様

御役人中様

(裾野市公文名 市川逸朗氏所藏)

水配給請取覚

一金三拾貳両壹分永九拾五文壹分三厘壹毛九糸

三郷□給

一金六両

三郷下役給料

又金三拾八両壹分永九拾五文壹分三厘壹毛九糸

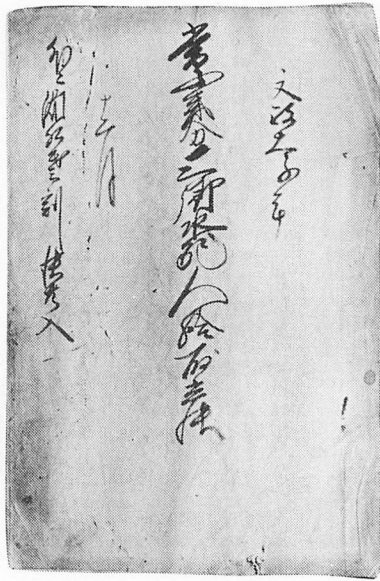
右者当申年三郷水配給被 下置難有奉頂戴候処実正ニ御

第2節 水配人・水番



三三

(二八二八)  
文政二年二月 井組三郷水配人給取立帳



(表紙)

文政十一年年  
当子年分三郷水配人給取立帳  
十二月  
外ニ湖水暮割帳共入

一金拾八兩貳分永七拾五文五分八厘壹毛四糸

此三分割

金六兩永百九拾壹文八分六厘四糸

此金三朱錢廿八文

メ金六兩三朱錢廿八文

壹人分

一米拾五石九斗七升五合

水配上役三人、壹人ニ付三人扶持日數勘定十二月分

此掛金拾八兩貳分永七拾五文五分八厘壹毛四糸

但 金壹兩ニ付平均八斗六升かへ

金壹兩ニ付錢直六貫五百四拾八文かへ

一金六兩 下役三人給金壹人貳兩ツ、

二口メ金貳拾四兩貳分永七拾五文壹分六厘六毛七糸

此割高壹石ニ付永四文三厘五毛五糸

高合六千八拾九石七斗四升五合貳夕

一金貳分式朱錢四拾文

伏見村

一同貳分壹朱錢四拾壹文

同 村

第2節 水配人・水番

一同壹分壹朱錢貳拾五文	新宿村	一同三兩貳分錢三百四拾八文	深良村
一同壹兩壹分三朱錢四拾壹文	竹原村	一同壹兩錢三文	久根村
一同貳兩三分錢百三拾三文	下土狩村	一同壹朱錢拾貳文	神山村
一同貳兩壹分壹朱錢貳百五拾二文	中土狩村	一同壹分貳朱錢八拾八文	岩波村
一同壹兩錢百拾七文	納米里村	一同貳分錢百五拾五文	石脇村
一同壹兩壹朱錢貳百四拾文	上土狩村	一同壹兩貳分三朱錢三百廿六文	佐野村
一同貳朱錢八拾壹文	一色村	一同貳分壹朱錢三百三十七文	公文名村
一同壹朱錢三百七拾七文	富沢村	一同壹分三朱錢百六拾壹文	茶畑村
一同三分三朱錢百四拾九文	伊豆嶋田	一同貳分三朱錢貳百五拾四文	平松新田
一同貳分三朱錢四拾五文	水窪村	一同貳分壹朱錢貳百八十五文	麥塚村
一同錢三百貳拾三文	定輪寺村	一同貳朱錢百三拾七文	二ツ屋新田
一同三分貳朱錢百四拾七文	千福村	一同貳朱錢百三拾貳文	
一錢百五拾文	葛山村	右之通水配上役・下役給金当子年割合候間、十二月廿日	
一同壹兩錢百四拾壹文	御宿村	小田原役所江惣代ニ而可被相納候、尤帳面村下江致印形	
一同貳朱錢百八拾文	上ヶ田村	早々相廻シ、留村ヲ無遲滞前広返却可有之候、以上	
一同貳朱錢百七文	同村	子十二月	
一同錢百貳拾九文	金沢村		松井恭助

深水程右衛門

此訳ケ

森為右衛門

金貳兩

又四郎殿給金

塚部伊衛右衛門

錢壹貫八百六拾文、是ハ湖水割過茶畑村分

川口漉右衛門

メ金貳兩壹貫八百六拾文

差引

一金七兩壹分錢貳貫貳百貳拾四文

上郷取集メ分

金三分錢九百六拾三文 過也

貳分六百八拾六文不足 中郷・下郷過遣ス

十二月廿六日使武右衛門ニ遣ス、相渡也

壹月廿五日使武右衛門ニ遣ス

一同八兩壹分式朱錢貳貫貳百六拾八文

中郷取集メ分

湖水暮割可出分

壹分三朱錢六百文 過

此分上郷江遣ス

一錢八百九拾五文

竹原村

一同八兩三朱五百四拾文

下郷取集メ分

一同壹貫八百五拾四文

伏見村

壹朱九拾文 過 此分上郷江遣ス

茶畑村

一同四百八拾七文

新宿村

一金貳分三朱錢貳百五拾四文

茶畑村

一同壹貫貳百六文

下土狩村

一同貳分壹朱錢貳百八拾五文

平松新田

一同三貫貳百九拾壹文

中土狩村

メ壹兩壹分錢五百四拾三文

平松新田

一同壹貫七百元

上土狩村

外ニ三百五拾文平松新田湖水割可出分

一同壹貫七拾壹文

水窪村

二口メ壹兩壹分八百九拾三文

一同百拾六文過

二ツ屋新田

第2節 水配人・水番

一同三百五拾文	平松新田	一同百文	神山村
一同九百七拾壹文過	麦塚村	一同貳百九文	岩波村
一同壹貫八百六拾文過	茶畑村	一同拾貳貫拾四文過	深良村
一同六貫四百五拾六文過	公文名村	覚	
一同壹貫九文	久根村	一錢壹貫貳百六文	下土狩村
一同壹貫八百七拾文	佐野村	一同四百八拾七文	新宿村
一同八百拾文	石脇村	一同壹貫八百五拾四文	伏見村
一同壹貫四百八拾貳文	伊豆嶋田	一同八百九拾五文	竹原村
一同壹貫五百七拾壹文	納米里村	一同壹貫七拾貳文	水窪村
一同貳百拾三文	一色村	五口	
一同百八拾三文	富沢村	五貫五百廿五文	幸右衛門様取集メ被遣候分
一同七拾四文	定輪寺村	一同三貫貳百九拾壹文	中土狩村
一同壹貫百五拾九文	千福村	一同壹貫七百文	上土狩村
一同壹貫三百五拾壹文	御宿村	一同三百五拾文	平松新田
一同四百五拾四文	上ヶ田村	一同壹貫八百七拾文	佐野村
一同三拾五文	葛山村	一同八百拾文	石脇村
一同三拾文	金沢村	一同壹貫九文	久根村

第4章 用水と村々の生活

一同耆貫四百八拾貳文

伊豆嶋田

七口ノ拾貫五百貳拾四文字平治方江取集メ候分

此訳ケ

一同百拾六文過

二ツ屋新田

一同九百七拾耆文過

麦塚村

一同耆貫八百六拾文過

茶畑村

一同六貫四百五拾六文

公文名村

四口ノ九貫四百拾耆文引

残而耆貫百拾三文

字平治方取集メ差引過分

五貫五百廿五文

幸右衛門様取集メ被遣候分

二口ノ六貫六百三拾八文

仲藏様江使富右衛門ニ遣ス

十二月十六日

(後欠)

(裾野市公文名 市川逸朗氏所藏)

三六〇 (二八五〇) 安政三年七月七日 三郷水配人より用水潤沢につ

き注進書

乍恐以書付御注進奉申上候

一井組式拾九ヶ村当用水之儀、湖水門戸追々抜払ニ相成候時節、雨継宜敷水沢山ニ而昨六日迄水配無滞相濟申候、尤堰々魚獵等不仕候様申付建札仕置候、右之段乍恐以書付御注進奉申上候、以上

安政三辰年七月七日

上郷水配人上役

深良村

仲藏

同下役同村

祐左衛門

中郷水配人上役

佐野村

佐十郎

用水御支配  
御役人中様

同下役石脇村

弥四郎

下郷水配人上役

下土狩村

瀬平

同下役中土狩村

清次郎

(裾野市深良 大庭重一氏所蔵)

第三節 用水の施設(水門・掘抜・堰・堀)

二六 元禄七年五月 水門の開扉の記録

(一六九四)

一 五月八日ニ、水門中ノ戸卷尺五寸明

一 五月廿四日、右之上ケ残戸卷本上ケ申候

(中略)

一 水門戸

五月廿七日ニ、御宿村々人足八人甚左衛門召つれ参候

(元禄七年『戌年覚書』 沼津市 柏木正男氏所蔵)

二七 元禄二年七月 平松新田新堀方角覚

(一六九八)

覚

一 平松新田新堀、茶畑村境々伊豆嶋田村迄よこ三間長五

百七拾五間、但居村々西ノ方ニ流御座候

一 居村々茶畑村境子ノ方、但村々道法四百七拾五間

一 居村々いつ嶋田村境未申方、但村々道法式百七拾〇間

右ハ式拾八年以前亥ノ年はこね堀貫本々新堀仕候、〇松

新田何年以前御朱印村ニ罷成候哉不奉存候

〇 少も相違無御座候、以上

(元禄十一年) 寅七月

平松新田

徳

大西吉太夫様

小形兵太夫様

(沼津市 柏木正男氏所蔵)

二八 元禄二年七月 茶畑村新堀方角覚

(一六九八)

覚

一 箱根掘抜水参候ニ付、式拾八年以前亥ノ年新堀普請被

仰付候、当村近所ハ三間堀、居村々方角戌方、此道法

居村々三間堀迄七百拾四間御座候、川上戌亥ノ方稻荷

村分々參候、当村分よこ三間長式百貳拾八間御座候、  
下ハ平松新田へ流申候

茶畑村之内平松新田何年以前御朱印村に罷成候儀存候  
者書付差上ケ候様ニと被仰付候へ共、前々御沙汰無御  
座候故不奉存候

右之通相改書付差上ケ申候、以上

元禄十一年寅七月

茶畑村

甚右衛門  
佐右衛門  
平右衛門  
太郎兵衛  
庄左衛門  
七郎左衛門

大西吉太夫様  
小形兵太夫様

(沼津市 柏木正男氏所藏)

二六〇 (一六九〇)  
元禄二年 国絵図作成のため箱根湖水新川取調

一 此度日本國中御国絵図被遊候由、只今藤枝之御城ニ御  
座候大田撰津守様、掛川之御城ニ御座候井伊兵部少輔  
御兩人様々小田原へ御状參候ニ付、小田原御役人衆々  
御配符廻、御知行中新川新道之御せんき被成候、爰元  
神山村々下土狩村迄、川筋(重カ)大立候所計大ずノ絵図致差  
上ケ申候、以前ノ御国絵図御座候而新季(てき)之事計御改ニ  
候哉と存候、五拾貳年以前正保二酉ノ年々当年迄之新  
紀成(てき)ル事、新川・新道・新村之様成儀御改有之候元禄  
十一年寅八月、小田原々御代官 大西吉太夫殿 小形兵太夫殿 此度絵図  
被成、御公儀様へ御上ケ被成候 新堀川久根村々伊豆  
嶋田分堰原迄三間堀一、久根村川尻々稻荷村迄ノ九尺  
一、公文名村・いなり村・茶畑村・麦塚村迄式間堀并  
八まん脇水門口三間堀わけ場々ミね通麦塚村分迄九尺  
堀一、麦塚村々平松新田へ出しよこ堀り、水窪穴堰々  
惣ヶ原筋本宿村分迄ノ堀、此外古川も付候東川・木瀬



川并箱根掘抜水参候深良村之内須かま新堀、但神山村分も少有之候、此絵被成候節、小田原御郡代所へ両度御召寄様子御尋被成候、郡代所ニ三日逗留致候、其節御郡代衆ハ梅原九郎左衛門様・杉山小右衛門様、御厨御代官ハ大西吉夫殿・小形兵大夫殿

元禄十一年寅ノ六月、七月、八月迄小田原ニ而御絵図被成候ニ付、所々御絵図仕候様ニと、我等儀小田原御郡代所へ御よび、四五日逗留致、御絵図ニ付御用有之罷有候

〔柏木甚右衛門覚書帳〕 沼津市 柏木正男氏所蔵

三三三(一六九九) 元禄十二年正月二十八日 国絵図作成につき茶畑村

畑成田等書上

一 三間堀当村分長式百式拾八間川上、戌亥ノ方稻荷村ハ参候、下ハ午未方平松新田へ流申候、

是ハ式拾九年以前、亥年箱根掘貫水参候ニ付、畑成田被仰付、新堀川普請御座候

一 式間堀、当村分長八百四拾間、川上子丑方稻荷村ハ参候、下ハ午未ノ方、麦塚村へ流申候、右同断

一 九尺堀、当村分長五百九拾四間、川上当村之内三間堀ハ参候、下ハ申酉ノ方、麦塚村へ流申候

一 新堤長三拾間・よこ式拾間、村ハ丑寅ノ方道法式拾九丁式拾四間御座候

一 是ハ貞享四年卯ノ二月被仰付候人足、中山八ヶ村并下郷村々ハ人足出申候

一 当村ハ午未方麦塚村へ道法七丁拾六間御座候

一 同酉ノ方平松新田へ道法六丁四拾四間御座候

一 同戌亥ノ方佐野村へ道法拾九丁五拾六間御座候

一 同子丑方公文名村へ道法拾式丁式拾式間御座候

右之通相違無御座書付差上ケ申候、以上

元禄十二年卯ノ正月廿八日

茶畑村

名主 甚右衛門

組頭 佐右衛門

第3節 用水の施設

同 平右衛門

同所より深良本堰迄百五十四間

同 太兵衛

一 深良本セキ水上ケ口、巳ノ方江上ル

同 庄左衛門

木瀬川水子ノ午之方江流

同 七郎左衛門

同所堰より御宿上ケセキ迄五十四間

御郡代所へ上ケ申候

一 御宿上ケ堰水申之方江上ル

是ハ此度御国絵図御公儀様御改被成候ニ付、如此書付差上申候

同所ニ而木瀬川丑ノ未之方江流行申候

(柏木甚右衛門覚書帳) 沼津市 柏木正男氏所蔵

新セキ口ノ二タ瀬おまた自水分ケまで式百八十間

二タ瀬西河申酉江流れ申候、御宿自水也

三六 宝永五年正月一二日 新川・木瀬川諸堰書上覚

覚

石脇・佐野・久根・千福之自水也

正月十二日

同所自水分ケ口より御宿本堰迄百五十間

一 岩波堰水上ケ口、卯辰江上ル

一 御宿本堰水上ケ口、午ノ方江上ル

木瀬川通水之流ハ戌亥ノ辰巳之方へ也

同所ニ而木瀬川水酉戌より卯江流

同所セキ口東川落合迄式百七拾間、東川落合ノ箱根水

本セキノ野堰迄三百五十間

落合迄三百四十間

岩波堰より佐野セキ迄式十六町四十間有

一 箱根水卯より酉ニ落合申候

一 野堰水上ケ口、巳午之方江上ル

同所ニ而木瀬川丑より未江流

同所ニ而木瀬川水子丑ノ未之方江流

佐野堰より千福セキ迄三百四十間

同十三日

一 千福堰水上ケ口、申之方江上ル

同所ニ而木瀬川水、子之方ノ午方ヘ流

千ふくセキより繋橋迄式百六十間

一 繋橋より大滝迄三百式拾間

大滝子ノ午ノ方江流

大滝より女滝落合迄式十間

一 女滝落合より瀬名沢落合迄十四間

瀬名沢戌亥より辰江流れ

一 瀬名沢落合より定輪寺富沢堰まで式百八十間

一 富沢堰水上ケ口未申ノ方江上ル

同所ニ而木瀬川子ノ午江流れ申候

富沢セキノ堰原堰迄千六十間

木瀬川通り間数は迄也

一 堰原セキ水上ケ口、子より午江上ル

同所ニ而木瀬川丑寅より未申江流

堰原堰より三間堀水末落合まで三十六間

一 三間堀同落合丑寅ノ未申ノ方江

三間堀同落合ノセキ原橋場迄九十六間

同橋場ニ而水之流亥ノ巳江流れ申候

橋場より三又迄式十式間

三又より水窪共ニていぬませき迄六十六間

水窪セキノたかセキ迄百十式間

高堰ノ五反田堰まで八十六間

五反田堰より惣ケ原穴堰迄九十四間

穴堰より富岡迄三十六間

富岡ノきぬた迄式百六間

きぬ田堰水上ケ口子ノ午ノ方江上ル

本州通り卯江流れ東山之川是と落合

きぬ田セキノ二又迄五十間

ふたまた東川卯ノ方江流

西川辰ノ方江流れ

二又西川口よりたつちうセキ迄百七十八間

第3節 用水の施設

たつ中堰よりあきつぎ迄百四十四間

中土狩セキ共ニテ

あきつぎ水上ケ口未申江上ル

本川通り辰巳江流

秋つきがふた松田迄貳拾五間

ふた松田はさま迄三十式間

はさまより池田堰迄五百十間

同十四日中土狩村

一池田堰より高柳堰迄百貳十間

下土狩村  
高柳水上ケ口巳ノ方江上ル

高柳よりおまい堰迄百六十六間

おまいセキ堰ふたい堰迄七十八間

水上ケ亥ノ方

ふたい堰水上ケ口巳午ノ間タ江上ル

ふたいよりみたけ堂迄百四十式間

みたけ堂ふたいわり堰迄三十八間

たいわりが弥くら堰迄五十八間

弥久らがひらきセキ迄百三間

ひらき是より竹原之内西かいと堰迄七十式間

西かいとが八反田堰迄七十六間

む久の木セキ共ニテ

八反田が富ふか川セキ迄八十六間

本川申江流候水上ケ丑ノ方が

伏見竹原掛ケ合セキ也

富ふか川セキ水上ケ口辰巳ノ方江上ル

とみふか川セキが橋場迄四十間  
む久の木より

同所より中堰まで六十間

中セキが竹原門ノ川橋迄六十間

門ノ川橋が下深田堰迄四十四間

下深田が殿田セキ迄三十四間

殿田より塚田ツカセキ迄十式間

塚田より上野坪堰迄四十卷間

上ノ坪が谷戸セキ迄五十間

谷戸よりセキままで貳百四十間

セきまゝ木瀬川落合迄十六間

堰原セきゝ木瀬川落合迄

三千百貳拾九間 壱里十六町九間

岩波堰ハ瀬名沢落合まで

貳千五百五十四間 但壱里六町三十四間有

瀬名沢落合より堰原堰迄

千三百四十間 但貳十貳町貳拾間

岩波堰より堰原セき迄

壱里廿八丁五十四間

岩波セきゝ木瀬川落合

申候小関之下迄三里九町三間有

御宿新堰みけん木、長サ三間四尺余

一セき口ハ分石まで拾間

一分石より洗い迄貳拾間

一洗いより庚申前穴迄百四間

一穴之口ハ大河添田尻迄七拾間

四口ハ貳百七間之内大河添也

一田尻より姥子沢橋場迄六拾間

是迄之内年ニ抛り水有之、普請ニ可入念処也

一橋場より上堀口迄貳間

上ケ田之内より上

是ハ金沢葛山江 水引申候 上ケ田分も有ル

一上堀口よりまぢや堰迄貳拾間

上ケ田分

一まぢやセきハ横道橋迄百六十間

一橋ハ御宿まぢや堰迄貳間

御宿分

一まぢやセきハ久保屋敷セき迄五拾貳間

同断

一久保屋敷堰ハかなや堰迄八間

上ケ田分

一かなや堰より村境迄八拾八間

御宿分

一村境ハ水窪堰まで七拾貳間

同断

一水窪堰より横道迄六十八間

同断

一横道より駒形堰迄五拾貳間

同断

一駒形セきハ月屋敷堰迄七十八間

同断

一月屋敷口ハかり又横道迄百十八間

同断

一横道ハ横堀落合寺ノ上橋迄六十貳間

第3節 用水の施設

同断 寺ノ上橋より寺中南境迄四十式間

同断 境めよりかす森道迄五拾間

同断 道ノ村境橋場用水尻落合迄六十八間

同断 水尻橋場ノ千福堰之上落合迄九十間

御宿村之内  
新堰口ノ千福堰上落合江千式百九拾八間

一メ金六千両拝借 右元メ五人ニ而

内 四千両 七ヶ年之内上穀を以返納

式千両 江戸ニ可納

右請負方江水代米

日損田ハ壹反ニ付壹斗五升宛

畑田成ハ壹反ニ付米壹斗七升宛

七ヶ年中上穀出し申候定メ

元禄元年迄拾八ヶ年之間、右元メ五人ニ而湖水掛り堰

支配致候

此内段々水不足有之候

元禄二巳年より水配役人四人、御宿村平二郎・茶畑村

甚右衛門兩人江被仰付候

是より御代官小長谷勘左衛門様御支配被遊候、働之者

式人宛壹人ニ付給金式両、正月七日迄

一高三千五百四拾六石四斗八合 沼津領

内

千三百四拾九石八升九合 まきせき懸り

一高式千五百三拾九石八斗九升八合 小田原領

式口合高六千八拾六石三斗五合 三十ヶ村高辻

拾五ヶ村高まき堰掛り引

残高四千三百式拾四石七斗壹升一合

惣高壹万三千三百四拾三石七升八合

一御宿姥子沢上ヶ田境ノかなや境め迄 三百五間之内上ヶ

田村ノ書出し申候

一同所上堀口より金沢・葛山・御宿・かなや厄ヶ窪境迄

千五百壹間

御（ついで）のよし上ヶ田ノ書出し申候

第4章 用水と村々の生活

箱根水門口江式里式拾三町

同所海尻江三里

一 苗代溝ハ地山也 只今之水門口つき出しとぶ也  
かねほり甚左衛門口上聞取

一 堀割水門口より四つ留まで四十七間

一 東四つ留口はらみ石迄百間

一 壱番かたかり迄百式拾間

長式間之かたかり也

此間タ百三拾間程長ろうか

一 式番かたかり迄式百五拾間

長四間程かたかり也

一 三番かたかり迄式百七拾間

長式尺かたかり也、是ハ右式ヶ所ヶせまく御座候

一 堀合迄三百三拾間余

一 堀合より西之長ろうか式百間程

此内ニ式拾八七間程ハ式尺高し

長ろうかノ跡  
一 くり上ヶ八拾六間、此所四尺高し

一 大石長九尺程

一 たうぢか岩屋長拾式間程之岩也

一 三数棚長三間あり

一 西けむり迄六百式拾六間

此間タ六十間余とめ

一 西之方  
四ツ留メ迄七百式拾六間

堀抜間數七百廿六間

内 三百三十間余東

三百九十間余西

東より西迄かうばい四丈四尺也

高三百八拾六石四斗五升 駿州駿東郡御宿村

此反別五拾九町三反廿四歩

内

高式百五拾三石壱斗八升七合当用水掛り

此反別十六町式反八畝廿九歩

右之内

第3節 用水の施設

高百三石壹斗四升六合 堀抜出来ニ付  
畑方田ニ成候分

此反別拾三町七畝六歩

一 高四百四拾四石六斗五升三合 千福村

此反別四拾七町七反八畝拾歩

内

高貳百貳拾貳石四斗三升貳合 当用水掛り

此反別十八丁八反三畝貳拾歩

高拾八石八斗五升七合 堀抜出来ニ付  
畑方田ニ成候分

此反別貳町七反貳拾九歩

右之内

高五石六斗七升三合 享保年中水不足ニ付  
連々畑ニ相成申候分

此反別七反九畝拾壹歩

高八拾壹石壹斗八升八合 上ヶ田村西分

此反別九町六反三畝貳拾八歩

内

高三拾七石八斗九升四合 当用水掛り

此反別四町四反貳畝歩

高貳拾五石七斗七升六合 堀抜出来ニ付  
畑方田ニ成候分

此反別三町四反壹畝廿八歩

右之内

高拾三石八斗六升八合 享保年中水不足ニ付  
連々畑ニ相成申候分

此反別壹町七反三畝壹歩

一 高七拾七石四斗貳升九合 上ヶ田村東分

此反別八町七反九畝拾三歩

内

高三拾五石三升六合 当用水掛り

此反別四町五畝拾歩

高貳拾四石七斗六升七合 堀抜出来ニ付  
畑方田ニ相成候分

此反別三町壹反九畝廿歩

右之内

高七斗三升六合 享保年中より水不足ニ付  
連々畑ニ相成候分



此反別九畝式分

上ヶ田村東西共合

高百五拾八石六斗壹升七合

此反別拾八町四反三畝拾壹歩

内

高七拾貳石九斗三升 当用水掛り

此反別八町四反七畝拾歩

高五拾石五斗四升三合 堀抜出来ニ付  
畑方田ニ成候分

此反別六町六反壹畝拾八歩

右之内

高拾四石六斗。四合 享保年中より水不足ニ付  
連々畑ニ相成候分

此反別壹町八反貳セ十三歩

一 高四百貳拾壹石四升四合 葛山村

此反別六拾四町三反廿八歩

内

高五石七斗三升八合 当用水掛堀抜出来ニ付  
畑方田ニ成候分

此反別四反貳畝九歩

高百九石四斗九升七合 金沢村

此反別拾三町八反廿歩

内

高四石九斗五合 当用水掛り堀抜出来ニ付  
畑方田ニ成候分

此反別六反八畝廿五歩

右五ヶ村高合

千五百貳拾石貳斗六升壹合

此反別合貳百三町六反四畝三歩

内

高六百貳拾八石五斗九升貳合 当用水掛り

此反別五十四町三セ廿歩

右之内

高貳百五十六石壹斗一升九合 ころうとセき掛り

此反別三拾壹町九反八畝。七歩

高合壹万千百拾四石四斗三升四合 井組廿九ヶ村  
田畑惣高辻

第3節 用水の施設

内

高六千八拾九石七斗四升五合式夕 当用水掛り

高千八百九拾八石零升九合 堀抜出来ニ付  
畑方田ニ成候分

式口合

高七千九百八拾七石七斗六升四合式夕

右之内

高四百六拾壹石七斗六升九合 享保年中々水不足ニ付  
連々畑ニ相成候分

〔宝永五年「湖水新河木瀬河通り堰々方角改帳」  
裾野市御宿 湯山匡秀氏所藏〕

三六 明和三年四月 佐野村宿堀口一件濟口証文

一札

一 佐野村并筋震橋下宿堀分レ口小から沢通り入口、去  
ル七月満水ニ而堰口堀埋候場所、此度公文名村・茶畑  
村・久根村より人足差出堰埋仕候ニ付、佐野村々小田  
原表江御願申上候ニ付、為御見分御越被遊場所御見分  
之上、前々有り来り候通、可被 仰付旨奉承知候、然

所ニ下土狩村名主九左衛門・上土狩村名主藤三郎・佐

野堰井組之内石脇村組頭甚右衛門・麦塚村名主与惣次

右四人之衆御見分御日延御願申上、御取暖之上双方共

堰口敷キ対座ニ仕、小から沢堰通ハ堰口ハ三間下ニ而

敷六寸下ケニ居石相究、宿堀之儀者有来り之假ニ而御

取暖被成候、右之通相究候得者向後共佐野村・久根

村・公文名村・茶畑村右四ヶ村ハ勿論、井組村々共ニ

少茂申分無御座候、為後日井組連印証文差上申所、仍

而如件

明和三丙戌年四月

下土狩村

九左衛門

上土狩村

藤三郎

麦塚村

与惣次

石脇村

甚右衛門

御見分御奉行所様

小川 甚内様

(裾野市石脇 大庭和彦氏所蔵)

付被下置候様ニ御願仕度存奉候得共、去辰年田畑大不作ニ而組合一統大困窮之時節ニも御座候得者、又々申談組合少々助合受候而松杉之類を以取繕置可申哉と奉存候、此段乍恐以書付奉御伺候、以上

文化六巳年二月

茶畑村

惣 役 人

三六 <sup>(一八〇九)</sup> 文化六年二月 茶畑村用水樋掛替につき伺書

乍恐以書付奉御伺候御事

松尾佐久太様

齊藤門太様

(沼津市 柏木正男氏所蔵)

一 当村用水樋之義、天明元丑年掛替之義御願申上神山村御林ニ而槻被下置、引人足之義ハ組合村々へ被仰付掛合仕候、然ル所十九年程相立寛政十一未ノ年朽損候ニ付御願可申上と奉存、組合村々へも相掛合候処、其節神山村横橋掛替御願申上、村方大双之引人足相懸り甚々難義仕候ニ付、御伺之上組合熟談仕、少々助合ニ而松木を以取繕置申候、然ル所又候朽損当用水引方相成兼可申と奉存候ニ付、神山・深山・下和田御林之内ニ而槻御願之上、引人足之義ハ先例之通組合村々へ被仰

第3節 用水の施設

三六 (一八九)  
 文政二年八月一三日 新川土手破損所并湖水門伏

替見積下帳

(表紙)

文政二卯年  
 新川土手破損所并湖水門伏替見積下帳  
 八月十三日  
 三郷  
 水配人  
 惣代人

四番  
 一石垣上置  
 但シ高式尺地形  
 八間余

五番同所  
 一石垣築直し  
 式間半

湖表  
 外ニ地形上置八間半余  
 但シ高式尺石垣とも

六番南箱下  
 一石垣築直シ  
 八間

七番同所  
 一石垣築直し  
 七間

八番同所  
 一石垣築直し  
 拾五間

南の方  
 一石垣築直し  
 六間  
 三拾間

壹番南湖表角  
 一石垣築直し  
 五間  
 貳番南水門袖脇  
 一石垣築直し  
 式間  
 三番北之角  
 一石垣築直し  
 六間

第4章 用水と村々の生活

九番穴口の北之方

一 石垣築直し 貳拾間

床下ヶ  
一下穴外 三拾間

十番同所

但深サ平均壹尺五寸砂浚積り

一 石垣築直し 拾間

十一番同所

一 石垣築直し 五間

北之方

須釜新川通り

メ三拾間

壹番 藤七上

三口

一 石垣繕イ 長九間

メ石垣八拾間三尺

貳番 七郎兵衛分北例

一 □石三拾余 崩落

一 同築直し 同廿三間

但石壹ツ五人持懸り程ニ相見申候

三番 藤七上

一 箱下砂浚 五拾貳間

一 同繕ひ 同拾三間貳尺

但穴口迄平均壹尺五寸積り

四番

一 上穴 百八拾間

一 同繕ひ 同拾六間

但平均深サ壹尺積り

五番

一 下穴 七拾五間

一 同繕ひ 同七間

第3節 用水の施設

六番 耳石上	同築直し	同拾三間	拾四番 同所	同繕ひ	同拾六間
七番 同所	同築直し	同四拾五間	拾五番 同所	同繕ひ	同拾六間
八番 五反田水門	同内外築直し	同四間	拾六番五 助後	同繕ひ	同四間三尺
九番 同所水門上	同築直し	同拾三間	拾七番 同所	同築直し	同五間
拾番 尾崎	同築直し	同拾九間	十八番	同築直し	長三間
拾壹番 同所	同繕ひ	同拾六間	十九番 神山村分	同築直し	同四間
拾貳番 須釜	同繕ひ	同廿貳間	同所川向同所	同繕ひ	拾壹間三尺
拾参番 同所	同築直し	同拾七間	廿番 同所	同新石垣	同七間
			廿壹番 同所	同新石垣	同三拾貳間

廿式番 同所橋上

一 石垣築直シ 同三拾貳間

貳拾三番 太郎右衛門堰

一 同繕ひ 同拾六間

此所内外平均高六尺築直し

貳拾四番 定右衛門畑添

一 同築直シ 同拾六間

廿六番 文吾堰口

一 同築直シ 同四間

此所北際打廻し

廿七番 同所

一 石垣高六尺 同五間

但南山際打廻し

此所式ヶ所石倉繕

廿八番

一 豊後堰橋老ヶ所

中須石倉高六尺四方

一 同所橋木

巾老尺厚七寸  
長貳間半四本

一 同所杉丸太 長貳間半四本  
末口五寸

一 梓木栗 長五尺四本  
末口五寸

一 栗四寸貫 厚老寸五分  
長七尺八寸

ノ四百貳間式尺

外ニ

一 廿五番付落 定右衛門畑頭  
石垣築直し 四間

下腹付場所

老番場所駒形

一 下腹付 長六間

式番神山分橋上

一 同断 長五間

三番 同所

一 同断 同拾貳間

第3節 用水の施設

一 四番 五助上  
 一 同断 同拾間  
 一 五番 同所  
 一 同断 同五間  
 一 六番 同人後  
 一 同断 同拾間  
 一 七番 甚左衛門後  
 一 同断 同八間  
 一 八番 同所  
 一 同断 同六間  
 一 九番 新左衛門  
 一 同断 同拾間  
 一 十番  
 一 同断 同四間  
 一 十壹番 川向岩波分  
 一 石垣繕ひ 三拾間  
 一 十貳番 川向岩波分出口  
 一 同繕ひ 同貳拾七間

一 十三番 川向深良村分  
 一 同繕ひ 同拾貳間  
 一 十五番 土手下耳石上  
 一 同断 同拾三間  
 一 百六拾八間  
 式口  
 一 五百七拾間式尺  
 此訳ケ  
 一 貳百四拾壹間式尺 石垣繕ひ  
 一 百九拾五間 石垣築直し  
 一 三拾九間 新垣  
 一 拾貳間 豊後堰  
 一 八拾三間 石垣築直し  
 一 土手上置 下腹附  
 一 土手六百四拾壹間  
 但平均高壹尺通り上置



一 川敷砂浚平均深壹尺

但延長六百四拾壹間

一 縁芝 但延長七百貳拾間

土手兩例(側)ニ而千四百四十間也

一 土石取之事

(裾野市御宿 湯山匡秀氏所藏)

三七〇 (八三二) 文政五年一〇月 中郷六ヶ村と佐野村、佐野堀口

石居につき取替証文

為取替申一札之事

一 駿東郡木瀬川筋字佐野堰之内宿堀口小から沢通三間堀

口、先年双方石居いたし相済来り候処、近来石居猥ニ

相成候ニ付、当午年中郷六ヶ村々前々之通宿堀口石居

候様佐野村欠合候処、承知無之ニ付、則佐野村相手取

及争論ニ、小田原御定年番様江致出訴候処、双方御吟

味之上 御支配様御代官松井恭助様・村上繁次郎様々

暖人共被召出被仰付候節、其方共双方江能々利解申聞

内済可致旨被仰付候ニ付、再三我等共立入取暖之趣意

者、宿堀口小柄沢通り三間堀口双方川敷致対府ニ、土

石々式間壹尺但し土石壹尺鋪石式間川下末壹尺貳寸之

かふはひを以礎仕、川中之義ハ宿堀口八尺九寸小から

沢通り三間堀口式間壹寸ニ相定訴答江及欠合ニ候処、

双方納得仕内済熟談仕候、尤小から沢之儀ハ元禄年中

御裁許之通り双方相守可申候、用水之義ハ是迄之通り

水配人致分水、田面町分之以分量分水急度相守可申候、

勿論毎年春堰之節川浚之義ハ普請所江双方差障無之様

永相守可申候、右議定相守候処依之御支配様江右之趣

御届ヶ奉申上候、一同連印仕候上者以来聊申分無御座

候、為後日為取替之一札、仍而如件

文政五年壬午十月

(裾野市石脇 大庭和彦氏所藏)

三七 (一八二三)  
文政六年七月 二本松新田嘉左衛門湖水懸用水路

取調目録

(表紙)

文政六未年七月写之  
湖水懸用水路取調目録  
駿州駿東郡二本松新田  
嘉左衛門

第3節 用水の施設

- 一 四町貳反七畝九歩
- 一 壹町六反三畝七歩
- 一 三反五畝拾五歩
- 一 壹町四反廿九歩
- 一 三反五畝拾五歩
- 一 一六反貳畝廿歩
- 一 拾壹町壹畝拾四歩

湖水掛用水路取調

- 豊後堰
- 古川
- 太郎右衛門堰
- 神山村埋樋
- 太右衛門堰同断
- 利兵衛堰同断
- 五反田水門

一 九反三畝廿八歩 弥平次埋樋

一 壹町九反八畝廿九歩 橋場セキ

一 六拾町六反四畝廿歩 大洞堰

一 五拾四町四反八畝壹歩 深良村

一 壹町壹反七畝廿五歩 岩波村

一 三町六反四畝七歩 石脇村

一 壹町三反四畝九歩 久根村

一 右九ヶ所深良村分

一 七町三反九畝廿貳歩 岩波村

一 貳拾町七反三畝十四歩

一 一四町四反三畝八歩

一 四町五畝拾歩

一 六反八畝廿九歩

一 八町四反貳畝十九歩

一 貳町七反貳拾九歩

一 四反貳畝九歩

新堰  
安藤様  
上ヶ田村  
内藏允様  
同村

- 金沢村
- 御宿村
- 千福村
- 葛山村

第4章 用水と村々の生活

一 拾六町五反八畝拾三歩	古堰御宿村分	一 式反四畝拾式歩	本川
外ニ壹反四畝廿三歩	千福村	一 四町九反廿八歩	横堀
一 拾六町壹反六畝拾八歩	千福村	一 拾五町六反式畝七歩	古川堰
一 七町九反壹畝廿七歩	富沢穴堰	一 式町壹反七畝三歩	久根村
一 式町壹反六畝廿式歩	定輪寺村	一 八町九反式畝廿七歩	公文名村
三町六反九畝廿歩	富沢村	一 式町四反四畝拾四歩	稻荷村
一 式町九反六畝三歩	一色村	一 式町七畝式拾式歩	茶畑村
佐野堰懸り 中郷		一 壹反式畝七歩	劍間堰
一 七町六反五畝五歩	石脇村	一 五町五反五畝式歩	九尺堀
一 九反四畝式拾歩	加籠田堰	一 式五反壹畝拾六歩	久根村
一 八反六畝拾歩	上野田堰	一 式町式反五畝廿六歩	公文名村
一 式町式反九畝廿四歩	下野田堰	一 内壹反三畝五歩	当時畑成田
一 六反七畝六歩	薪下堰	一 式町七反式拾歩	稻荷村
外ニ四反六畝拾八歩	佐野村分	一 三町四反四歩	本川
合		一 壹反七畝拾歩	本川

第3節 用水の施設

- |             |             |            |                   |
|-------------|-------------|------------|-------------------|
| 一六反八畝拾六歩    | 定仙田         | 一壹反拾四歩     | 稻荷小水口             |
| 一二反六畝五歩     | 西ぶたひ        | 一貳反六畝廿五歩   | 中丸後小水口            |
| 一四反拾壹歩      | 東ぶたひ        | 一貳反貳畝四歩    | 同所小水口             |
| メ拾四ヶ所 久根村分  |             | メ九ヶ所       | 佐野村               |
| 三拾六町三反三畝拾貳歩 | 佐野村<br>二本松共 | 同村畑成田      | 宿堀筋               |
| 一 訳         |             | 壹反六畝拾貳歩    | 宿堀大から沢欠合          |
| 一五町六反三畝廿八歩  | 大柄沢         | 壹反七畝貳五歩    | 宿堀小柄沢宿堀中丸<br>後    |
| 外ニ三反五畝貳歩    | 畑成田二本松共     | 四反八畝拾八歩    | 同断                |
| 一貳拾壹町三畝貳壹歩  | 宿堀堰         | 壹反五畝廿二歩    |                   |
| 外ニ四反貳畝拾七歩   | 畑成田         | メ          |                   |
| 一六町貳畝拾四歩    | 小から沢        | 一八町九反貳畝廿貳歩 | 公文名村古川懸り久根<br>村欠合 |
| 外ニ貳反廿貳歩     | 畑成田         | 一貳反五畝九歩    | 赤目堰               |
| 一四反六畝拾八歩    | 薪下堰         | 外ニ七反壹畝廿四歩  | 稻荷懸合              |
| 一壹町七反四畝拾貳歩  | 氏か窪         | 一          |                   |
| 一八反三畝九歩     | 劍間堰         | メ三ヶ所       | 公文名村分             |
| 外ニ七反五畝廿壹歩   | 公文名村        | 一貳町四反四畝拾九歩 | 稻荷村古川懸り久根懸<br>合   |
| 合壹町五反九畝歩    |             | 一貳町七反七畝廿歩  | 九尺掛り同村懸合          |

一七反五畝廿壹歩	釣蔵懸り佐野懸合		
一七反壹畝廿四歩	赤目堰公文名懸合	五町四反六畝歩	稻荷堰
一四反貳畝貳歩	形部	六町貳反三畝拾六歩	八幡堀
一壹反壹畝三歩	小水口	外ニ貳町八反四畝拾五歩	麦塚村
一壹反六畝廿三歩	橋場	壹反壹畝廿三歩	中丸橋場
一三畝貳歩	同所小水口	六畝拾六歩	八幡堀小堰
一八反貳畝廿四歩	中曾根	貳反貳畝三歩	同所小堰
外ニ八反五畝拾五歩	平松懸合	三反四畝廿歩	桑畑 <small>くわ</small> 小セギ
合壹町六反八畝九歩		貳反三畝廿歩	だらセギ
一七反七畝拾八歩	稻荷村	メ八ヶ所	
一三反八畝八歩	橋下	一拾四町壹反八畝壹歩	平松新田
一貳反四畝貳拾四歩	中丸上		
メ拾貳ヶ所	稻荷村分	訳	
壹反三畝拾六歩	同村畑成田	五反貳畝貳歩	西ノ久保
七畝拾歩	同断九尺懸リ	四反歩	上釜
	茶畑村	八反四畝七歩	下釜
一拾四町八反九畝廿三歩	久根村地内古川懸り	三反六畝十歩	伊左衛門口
外ニ貳町七畝廿二歩	四ヶ村懸合	貳反三畝拾貳歩	半左衛門口

第3節 用水の施設

式反三畝壹歩	源之助口	外ニ四反式畝廿式歩	前々々畑田成
三反廿八歩	同人口	一式町八反四畝拾五歩	麦塚村
三反九畝廿九歩	忠兵衛口		八幡堀茶畑懸合
式反式畝壹歩	東口	一式拾町式反八畝六歩	伊豆嶋田
式反八畝廿壹歩	浅右衛門口	六町五反拾四歩	三間堀懸り
三町九反六畝廿七歩	用水堀懸り	六町四反四畝七歩	大堰三俣東口
式反拾六歩	同所堰	五町壹反式畝四歩	上釜せき
八反五畝拾五歩	中ぞね	式町式反壹畝拾式歩	同高堰
七反四畝廿四歩	宇つ木		五反田堰
八反歩	平せき		
四反五畝拾歩	東口堰	外ニ壹畝六歩	あらひ下洩水
九反拾三歩	村下三口	七反三畝廿四歩	東境川懸り
九反九畝十八歩	横道北堰	一三町壹反歩	二ツ屋新田
四反壹畝七歩	同下堰	訊	
壹反五畝歩	同小水口	壹町式反式拾三歩	小から沢懸り八反畑
九反歩	横堀堰	七反七畝式歩	向せき

八反壹畝拾七歩

前せき

壹町壹反六畝拾八歩

中土狩村

四反八畝拾歩

中堀

六反五畝三歩

下土狩村新田

ノ

三反式歩

同村新田畑成田

大堰懸り下郷

ノ

一 式拾六町式反六畝拾五歩

水窪村  
三俣西川

一 式拾三町六反五畝十八歩

上土狩村

訳

わけ

拾壹町五反四畝廿式歩

水窪村

七反壹畝拾四歩

三俣懸り

拾四町九歩

納米里村

六町壹反三畝拾八歩

穴堰

七反壹畝拾四歩

上土狩村

四町五畝廿七歩

野田せき

ノ

六町六反五畝九歩

絹田堰

一 式町四反九畝廿四歩

水窪村  
向堰犬間共言

外ニ壹町四反廿八歩

中土狩村懸合

ノ

三畝十三歩

西川入口

一 拾八町六反三畝九歩

穴堰

六反九畝七歩

主水堰

訳

壹町七反二せ廿九歩

秋繼堰

九町九反八畝歩

納米里村

外ニ拾壹町六反五畝拾六歩

中土狩懸合

四町八反九畝歩

上土狩村

合

壹町式反四畝七歩

同村用水三俣引かへ

式反八畝廿六歩

川崎入口

第3節 用水の施設

三反式歩	同入口	三町五反四畝三步	池田堰
式町五反五畝五歩	七反田堰	七反八畝七歩	高柳
外ニ式町式畝拾歩	中土狩欠合	外ニ壹町五反式畝廿歩	下土狩かけ合
壹町五畝廿一步	下土狩欠合	合	
合		九畝廿歩	おまへ
壹町五畝廿四歩	中丸堰	外ニ式町壹反式畝廿四歩	下土狩かけ合
外ニ六町壹反五畝歩	中土狩欠合	五反四畝歩	上北橋
合		五反拾式歩	下北橋
壹町七反八畝拾六歩	平垣堰	六町壹反五畝歩	上土狩かけ合
外拾三ヶ所		四町壹反五畝六歩	中丸
一四拾五町四反式畝廿九歩	中土狩村	外ニ七反余	ひらき
訊		幸原村ニ有、井組高ニも不入堰役等も不致程心得所也、	
壹町四反式拾八歩	きぬ田堰	是ハ正敷安永年中水論之節、幸原村ハ葦山御支配故、	
拾町六反五畝六歩	秋継	下郷之者共差除シ故地水場故也	
三町七畝廿七歩	二松田	八町四反七畝廿歩	八ツ溝
壹町三反九畝廿六歩	はきま	三町式反九畝七歩	六反田堰
壹反廿四歩	上土狩欠合	外ニ壹反拾四歩	下土狩欠合
	せがき免		



合

貳町貳畝拾歩

七反田堰

壹町九反四畝拾八歩

宮脇

外ニ壹町五畝廿一歩

下土狩かけ合

壹反九畝歩

八幡免

壹町壹反六畝廿八歩

穴堰四ヶ村懸合

三町貳反貳畝拾三歩

中川

メ十六ヶ所

外ニ壹町壹反六畝六歩

所之堰懸り  
畑成田分

四反五畝貳歩

高田懸り

一五拾九町八反壹畝拾五歩

下土狩村

五町六反五畝拾貳歩

外ニ八反貳畝九歩

わけ

壹町五反貳畝廿歩

中土狩かけ合  
高柳

外ニ五町壹反六畝廿五歩

久保田懸り

貳町壹反貳畝廿四歩

同断  
おまへ

三町壹反三畝廿三歩

竹原村欠合

拾四町八反五畝廿六歩

ぶたひ

合八町壹反拾八歩

川水口

外ニ八反貳畝九歩

高田懸り  
竹原村分

四畝廿四歩

大割

五町壹反六畝廿五歩

久保田懸り

貳町九畝貳歩

弥次郎

合廿町八反五畝歩

同村

拾町三畝六歩

御嶽堂

訳

貳畝廿歩

小水口

三町四反九畝壹歩

ひらき

貳反貳畝八歩

東光寺除地

貳町壹反四畝拾九歩

西海道

外ニ七町七畝四歩

竹原かけ合

第3節 用水の施設

合	三反九畝五歩	八反田	外ニ三反式歩	新田
外ニ式町壹反四畝壹歩	竹原かけ合	六畝廿歩	同大川堰懸り	畑成田穴懸り
合		六反五畝三歩	同穴懸り	
老反四畝拾四歩	中土狩かけ合	一 式拾八町八反六畝廿五歩	竹原村	
老反五畝廿壹歩	六反田	同断		
三町貳畝廿四歩	同断	七町七畝四歩	下土狩かけ合	西海道
九町貳反五畝歩	七反田	貳町壹反四畝壹歩	同断	八反田
貳町七反貳畝廿歩	たつちう	五町壹反四畝六歩	善口	
四反貳畝七歩	川水口三ヶ所	四反拾三歩	むくの木	
九反貳畝拾貳歩	経塚堰	三町貳反八畝拾壹歩	堂免	
六反八畝十六歩	東川水口二ヶ所	貳町貳反五畝拾四歩	雨降田	
壹町五反拾五歩	久ね之内	五町壹反六畝廿五歩	下土狩かけ合	久保田
壹町三反八畝歩	長カ田	八反式畝九歩	同断	高田
六反三畝七歩	から在け	七反三歩	東川	一町田堰
貳反九畝廿壹歩	川水口	外ニ四町七反八畝四歩		新宿かけ合
四反貳歩	ナメリ	九反七畝歩		伏見かけ合
	穴堰			

合

五反廿八歩

松ノ木田

外ニ八反三畝拾歩

伏見かけ合

ノ拾ヶ所

一六町七反壹畝廿二歩

新宿村

外ニ貳町八反七畝三歩

千貫樋地水懸り

一貳拾四町四畝拾歩

伏見村

西川東川所々懸合堰々あり

但シ兩給ニ而

外ニ廿壹町貳反壹歩

千貫樋地水懸り

箱根湖水堀抜願始

一寛文六丙午年同七年相願申候、右入用六千両与申事也、

午年々戌年迄相懸り、其後四人之内湖水掛りより十七

年之内上穀ヲ取申候

一寛文十一亥年五月四日堀抜水少々出ル、同十二年五月

廿八日水多分下り畑成田始り此水掛高

一高四千三百廿四石八斗九升壹合、此反別三百七拾九町

四反九歩、右廿九ヶ村湖水高ニ候得共、安永五年出入

ニ付濟口証文之義御掛り牧野越中守様々被仰付、木瀬

川・瀬名沢無差別一同無甲乙分水可仕、御裁許ニ而相

濟惣高ニ成当時

一高六千八拾九石七斗四升五合貳夕

一湖水門口ノ割堀口迄五拾貳間

一堀抜之内七百廿六間箱根山より深良村ニ落合、須釜新

川通り五百間、水門幅貳間半五尺戸

須釜新川巾四間水落合迄十二丁也、

佐野堰

一貳間木廻り七尺六寸之処五尺七寸ニ成ル、西挟わく杭

無之筈ニ成ル、東北西樋壹尺八寸貳分東わくより挟わ

くの背幅壹丈壹尺壹寸

一湖水門戸横三尺三寸八分・上戸高サ貳尺五寸・下戸四

尺五寸・上下合七尺戸、文化五年辰三月水門改下戸四

尺、上戸三尺合七尺也

駿州二本新田

嘉左衛門

(裾野市佐野二本松新田 中西保男氏所蔵)

三七三 文政七年五月 上・中郷水配人、佐野堰眉木につ

き下郷水配人と取替一札

為取替一札之事

一 佐野堰眉木去ル未年八月出水ニ而流失仕候ニ付、是迄

有形寸尺相分兼候間、今般旧記相尋候得とも、聡与証

拠無之手控而已ニ而取用ニ難相成、依之三郷控寸尺平

均仕、三郷水配人立会相談之上丸五尺六寸八分長壹丈

八尺、但落口幅壹丈七尺九寸ニ相定、右寸尺ヲ以向後

双方無申分相用可申候事、尤重而取替有之候節者三郷

水配人立会之上取計可申候、為後証為取替一札仍而如

件

文政七年申五月

佐野村

水配上役 常 蔵

茶畑村

同下役 又 四郎

深良村

同上役 仲 蔵

同村

同下役 林右衛門

下郷

御水配人衆中

(箱根用水下郷古文書)

(注) 上郷水配人宛の同文の為取替一札あり

佐埜村

水配上役 恒 蔵

茶畑村

同下役 又 四郎

下土狩村

同 上役 幸右衛門<sup>印</sup>

竹原村

同 下役 与兵衛<sup>印</sup>

上郷

御水配人衆中

(裾野市深良 大庭重一氏所蔵)

三七三 文政一〇年四月一五日 湖水掛堰々水配帳

(表紙)

文政十丁亥年

公文名村

湖水掛堰々水配帳

中郷水配人

四月十五日

此主 宇平 治

一 豊後堰

深良村

反別 四町貳反七畝九歩

一 太郎右衛門堰

同 三反五畝拾五歩

一 太右衛門堰

同 八反貳畝廿六歩

一 利兵衛堰

同 六反貳畝廿歩

一 弥平治堰

同 九反四畝拾八歩

一 五反田堰

同 拾壹町壹畝拾四歩

一 橋場堰

同 壹町九反八畝廿九歩

一 かろうと堰

同 六拾壹町六反六畝十八歩

一 須釜堰

神山村

同 壹町四反廿九歩

一 岩波堰

岩波村

同 七町拾九歩

第3節 用水の施設

一新堰	同	式拾壹町八畝拾三步	御宿村	同	壹町壹反三畝廿四步
一古堰	同	拾壹町七反九畝拾壹步		一小水口	式反四畝拾式步
一石脇堰	同	七町四反五畝拾式步	石脇村	一横堀り	四町九反廿八步
一大柄沢	同	五町六反三畝廿八步	佐野村	一古川	拾四町九反式畝七步
一宿堀り	同	式拾壹町三畝拾壹步		一瀬戸川	壹反式畝廿七步
一小柄沢	同	六町式畝拾壹步		一けんま	五反壹畝拾六步
一上野田	同	八反六畝拾步	久根村	一九尺堀り	七町九反三畝四步
一下野田	同	式町式反九畝廿九步		一大瀬戸	三反式畝拾七步
一藪下	同			一小水口	壹反七畝拾步

第4章 用水と村々の生活

一定泉田

同 六反八畝拾四歩

一 西ぶたい

同 式反六畝五歩  
四反拾壹歩

一 東ぶたい

同 四反拾壹歩

一 赤目

同 壹町貳反七畝三歩

一 けん蔵

同 壹町五反九畝歩

一 形部

同 四反貳畝貳歩

一 三間堀小水口西

同 三反三畝七歩

一 同所橋上小堰

同 三反拾歩

一 中會根堰

同 壹町九畝拾九歩

一 稻荷堰

同 六町貳反三畝廿七歩

一 三間堀り橋下小水口

同 三反八畝八歩

一 中丸上小水口

同 三反六畝拾五歩

一 中丸後小水口

同 貳反六畝廿五歩

一 同所小水口

同 貳反貳畝四歩

一 同所小水口

同 六畝拾六歩

一 八幡堀り

同 六町貳反三畝拾六歩

一 同所小水口

同 貳反貳畝三歩

稻荷村

公文名村

さの村分

同村分

茶畑村

第3節 用水の施設

一 桑木堰

同 六反四畝廿歩

一 たゝら田小水口

同 貳反三畝廿歩

一 西之久保堰

同 五反貳畝貳歩

一 上釜堰

同 四反歩

一 下釜堰

同 八反四畝七歩

一 伊左衛門堰

同 三反六畝拾歩

一 半左衛門堰

同 貳反三畝拾貳歩

一 源之助堰

同 五反三畝廿九歩

一 忠兵衛堰

同 三反九畝廿九歩

一 東小水口

同 貳反貳畝壹歩

一 浅右衛門堰

同 貳反八畝廿壹歩

一 用水堀り懸り

同 三町九反六畝廿七歩

一 同所堰

同 貳反拾六歩

一 中曾根堰

同 八反四畝拾五歩

一 うつき堰

同 七反四畝廿四歩

一 寺堰

同 八反歩

一 東小水口

同 四反五畝拾歩

平松新田



一村下堰二口

同 九反拾三歩

一横道水通

同 九反九畝拾八歩

一同所下堰

同 四反壹畝七歩

一同所小水口

同 壹反五畝歩

一横堀堰

同 九反歩

一八まん堀懸り

同 貳町八反四畝拾五歩

一三間堀懸り

同 六町五反拾四歩

一千福堰

同 拾六町五反八畝廿三歩

一富沢穴堰

同 八町貳反五畝拾壹歩

是ヶ堰原大堰懸り

一三俣之内上谷堰

同 六町四反四畝七歩

一 貳百六拾八町貳反七畝拾九歩

一高堰

同 五町壹反貳畝四歩

一五反田堰

同 貳町貳反壹畝拾壹歩

一あらい下桶水

同 壹畝六歩

一東境川

同 七反三畝廿四歩

一向田堰

同 貳町四反九畝拾壹歩

一三俣堰

同 貳拾七町壹反八畝三歩

伊豆嶋田

水窪村

水・上・納三ヶ村懸合

第3節 用水の施設

一 穴堰	上・中・下土狩三ヶ村懸合	同	式町五反五畝五歩	上・中懸合
同	拾七町六反五畝拾六歩	一 中丸堰	同	七町三反廿四歩
一 野田堰	上土狩村	同	一平垣	上土狩村
同	四町五畝廿七歩	同	同	壹町七反八畝拾八歩
一 緋田堰	上土狩村	同	一 二夕松田	中土狩村
同	七町六反六畝七歩	同	同	三町三反七畝廿七歩
一 西川入口	上土狩村	一 七かき面	同	壹反廿七歩
同	三畝拾五歩	同	一 池田	三町五反四畝三歩
一 主水堰	同	同	一 高柳	同
同	六反九畝七歩	同	同	式町九反壹畝壹歩
一 秋沢堰	上・中懸合	同	一 おまい堰	中・下懸合
同	拾貳町三反八畝拾五歩	同	同	式町貳反貳畝拾四歩
一 はさま堰	上・中懸合	同	一 上北橋	同
同	壹町五反三畝拾五歩	同	同	五反四畝歩
一 東川川崎入口	上土狩村	同	同	
同	五反八畝廿三歩	同	同	
一 七反田堰	同	同	同	

一 下北橋

同 五反拾貳歩

一 壱町田

同 壱町九反七歩

一 柀木

同 四町壱反五畝六歩

一 八ッ溝

同 八町四反七畝廿歩

一 六反田

同 三町三反九畝廿壱歩

一 七反田

同 壱町貳反八畝三歩

一 ふたい堰小水口

同 貳畝廿歩

除地本向寺分

一 小水口

同 貳反貳畝八歩

一 宮わき

同 壱町九反四畝拾八歩

外

一 八<sup>(櫛)</sup>満免

同 壱反九畝歩

一 内川懸り

同 三町貳反七畝拾三歩

一 川水口

同 貳反七畝九歩

一 同水口

同 壱反八畝拾三歩

一 高田

同 六町四反七畝廿壱歩

一 久保田懸り

同 拾四町四反三畝六歩

一 大わり

同 貳町九反貳歩

下・竹・伏三ヶ村懸合

第3節 用水の施設

- |        |           |          |         |
|--------|-----------|----------|---------|
| 一 川水口  | 同         | 式町七反式畝廿歩 |         |
| 同      | 四畝廿四歩     |          |         |
| 一 三竹堂  | 同         | 三畝歩      |         |
| 同      | 三町四反壹畝壹歩  | 一同水口     |         |
| 一 弥四郎堰 | 同         | 壹反五畝歩    |         |
| 同      | 拾町三畝六歩    | 一同水口     |         |
| 一 ひいら木 | 同         | 式反四畝七歩   |         |
| 同      | 式町壹反四畝拾九歩 | 一 経塚堰    |         |
| 一 西海道  | 下・竹懸合     | 同        | 九反式畝拾四歩 |
| 同      | 八町式反三歩    | 一 川水口    |         |
| 一 八反田  | 下・竹懸合     | 同        | 壹反壹畝六歩  |
| 同      | 式町四反三畝拾歩  | 一同水口     |         |
| 一 仲田   | 同         | 同        | 五反七畝拾歩  |
| 同      | 三町式畝廿四歩   | 一 久根之内   |         |
| 一 ゑご田  | 同         | 同        | 壹町五反拾五歩 |
| 同      | 九町式反五畝歩   | 一 長ヶ田    |         |
| 一 太仲堰  |           | 同        | 壹町三畝八歩  |

第4章 用水と村々の生活

一 からざいけ

同 六反三畝七歩

一 川水口

同 貳反九畝廿壹歩

一 谷口

同 五町壹反四畝六歩

一 もくの木小水口

同 四反拾三歩

一 どうめん

同 三町貳反八畝拾壹歩

一 右近田堰

同 壹町三反七畝壹歩

一 雨降川

同 貳町貳反五畝拾四歩

一 壹町田

同 七反三歩

一 松の木田

同 五反貳畝八歩

一 東川大水口懸り

同 六町七反壹畝廿三歩

一 本川懸り

同 貳町六反五畝五歩

一 久保田川

同 六町壹反貳畝廿四歩

一 本川懸り

同 拾町貳反九畝廿三歩

新宿村

伏見村

一 貳百四拾九町壹反貳畝五歩

一 高百五拾六石四斗四升三合

一 同百四拾壹石

一 同七拾八石三斗九升四合

一 同三百五拾七石八斗二升三合

一 同七百三拾三石五合

一 同五百八拾貳石六斗五升五合

伏見村

同 村

新宿村

竹原村

下土狩村

中土狩村

第3節 用水の施設

一同式百七拾式石四斗一升六合	上土狩村	一同百五拾壹石八斗八升六合	公文名村
一同式百五拾式石式斗四升一合	納米里村	一同百拾四石六斗一升三合	稲荷村
一同三拾四石壹斗四升八合	一色村	一同百八拾石六合五夕	茶畑村
一同式拾九石八斗五升三合	富沢村	一同百五拾石式斗七升八合	平松新田
一同拾式石式斗六升式合	定輪寺村	一同三拾六石壹斗九升三合	麦塚村
一同式百式拾式石四斗三升二合	千福村	一同三拾六石式升八合	二ツ屋新田
一同五石七斗三升八合	葛山村	一同式百三拾八石壹升三合	伊豆島田
一同式百五拾三石壹斗八升七合	御宿村	一同百七拾式石壹斗一升三合	水窪村
一同三拾七石八斗九升四合	上ヶ田村	六千八拾九石七斗四升五合式夕	
一同三拾五石三升六合	同村	湖水入足壹人ニ付	
一同四石九斗五合	金沢村	代錢八拾八文つゝ	
一同拾五石九斗五升九合二夕	神山村	(裾野市公文名 市川逸朗氏所蔵)	
一同九拾六石三斗九升壹合	岩波村		
一同八百八拾石五斗一升六合	深良村		
一同百式拾九石八斗四升五夕	石脇村		
一同四百三拾石五斗四升四合	佐野村		
一同式百四拾七石九斗三升二合	久根村		

二七四 (二八三〇) 文政二三年二月吉日 富沢堰用水掛合・掘抜間数

組覚

富沢堰

是ハ往古々富沢堰与相唱来申候

掛合覚

一 高七拾六石式斗六升三合

此反別七町九反壹畝廿七步

内わけ

一 高式拾九石八斗五升三合

此反別三町六反九畝式步

内わけ

高拾石三升四合

此反別七反六畝拾三步

高拾五石壹斗八升七合

此反式町三反壹畝五步

高四石三斗五升七合

此反別五反四畝拾四步

高式斗七升五合

此反別七畝步

一 高三拾四石壹斗四斗八合

此反別式町九反六畝三步

内わけ

高廿七石九斗七升九合

此反別式町式反三畝廿五步

高六石壹斗四升四合

此反別七反式畝八步

一 高拾式石式斗六升式合

此反別壹町式反六畝廿式步

内わけ

高拾壹石三斗壹升

此反別壹町壹反三畝三步

高九斗五升式合

此反別壹反三畝拾九步

見取

新田

大口割堀

上堀拔

古田上石

内わけ

高廿七石九斗七升九合

此反別式町式反三畝廿五步

高六石壹斗四升四合

此反別七反式畝八步

定輪寺村

高拾式石式斗六升式合

内わけ

高拾壹石三斗壹升

此反別壹町壹反三畝三步

高九斗五升式合

此反別壹反三畝拾九步

見取

新田

長式拾間

同百式拾間

赤松割堀 八拾六間

下堀抜 百三拾六間

大門先分場迄 六拾間

小以四百四拾式間

分場より八兵衛前迄百九拾間

富沢村上より一色境迄三百八拾間

惣間數合九百九拾式間

但シ拾六町三拾式間也

但シ掘抜 幅四尺

古田地水山沢懸り

一 高百拾六石七斗壹升式合

上堰長三百六間

下堰長式百五拾間

河内堰

〔地方諸事控〕 裾野市富沢 渡辺武彦氏所藏

三七五 (一八三〇) 文政一三年二月吉日 富沢村堰・穴堰芝打、浚扶

持人足、手当米金覺

富沢村堰目録

上堰長三百六間 此人足廿人

損候場所芝打浚共

下堰長式百五拾間 此人足拾七人

堰壑ヶ所 此人足拾五人

三口合五拾式人

三ヶ村掛合穴堰覺

大口五間籠五ツ 此人足八人

此竹百本

三間半籠四ツ 此人足三人

此竹五拾本

式間半籠六ツ 此人足五人

此竹五拾本



大口浚籠詰共 此人足五拾七人

穴之内浚 同人足拾七人

窓三ヶ所浚面共 同人足貳拾人

上割堀浚 同断貳拾七人

下割堀浚 同断三拾五人

芝二坪 同断拾六人

ノ人足百八拾人

竹貳百本

右割高壺石ニ付人足四人ツ、

高三石 一色村

人足拾貳人

竹八拾五本

高廿九石八斗五升三合 富沢村

人足百拾九人

竹八拾貳本

高拾貳石貳斗六升貳合 定輪寺村

人足四拾九人

竹三拾三本

右三ヶ村堰懸合如此御座候

富沢村分都合百七拾壺人

内四拾五人 村役引

残而百貳拾六人

此御扶持米六斗三升

竹八拾貳本

此御米三斗貳升

ノ御米貳俵壺斗五升

右之通小長谷勘左衛門様御支配之節ノ頂戴致来申候処、

安永七年沼津領ニ相成御潰ニ成

当御領主様ニ相成堰普請奉願上候処、大破之砌御見分

之上被仰付候ハ

寛政二戌年 金五兩被下

同十一未年 同五兩被下

文化四卯年 同五兩被下

同十五寅年 同五兩被下

第3節 用水の施設

文政八酉年 同五兩被下

文政十二丑年格別大破ニ付御見分之上金拾兩被下候

〔地方諸事控〕 裾野市富沢 渡辺武彦氏所蔵

三七六 (一八三〇) 文政一三年二月吉日 湖水門書上覚

湖水堀抜井口

幅式間長五尺

割堀五拾四間 式間共

堀抜七百式拾間

須釜新川土手五百間

水門巾式間半五尺戸

一 湖水門戸横三尺三寸八分・上戸式尺五寸・下戸四尺五

寸・上下合高サ七尺戸、辰三月水門改下戸四尺上戸三

尺合七尺也

一 右湖水ハ寛文六丙午年六月

ノ同十戌年迄五ヶ年相懸リ、其後四人之内湖水掛リノ

拾七年之内上穀ヲ取申候、寛文十一亥年五月四日ニ掘

抜水少々出ル、同十二年五月廿八日水大分下リ、畑成

田始リ

一 高四千三百式拾四石八斗九升壹合

此反別三百七拾九町四反九步

右高式拾九ヶ村湖水高ニ候得共、安永五年出入ニ付済

口証文之儀御掛リ牧野越中守様ヲ被仰付、木瀬川瀬名

沢無差別一同無甲乙分水可仕御裁許相済候上者、惣高

ニ相成当時取用

〔地方諸事控〕 裾野市富沢 渡辺武彦氏所蔵

三七七 (一八三一) 天保二年一月 井組組合村請普請につき諸色値

段書上写

(表紙)

天保二年

諸色直段御請書上写

卯十一月

覚

- |          |      |            |      |
|----------|------|------------|------|
| 一 槻木長式間  | 卷尺角  | 一 同丸太長六尺五寸 | 末口七寸 |
| 代永壹貫文    |      | 代永八拾七文     |      |
| 一 松木長式間  | 同断   | 一 同木長九尺    | 末口三寸 |
| 代永四百文    |      | 代永貳拾八文     |      |
| 一 杉木長式間  | 卷尺角  | 一 栗丸太長七尺   | 末口四寸 |
| 代永五百文    |      | 代永三拾八文     |      |
| 一 栗木長式間  | 同断   | 一 同丸太長壹丈壹尺 | 末口五寸 |
| 代永五百八拾文  |      | 代永七拾四文五分   |      |
| 一 栗丸太長式間 | 末口九寸 | 一 同丸太長壹丈三尺 | 末口六寸 |
| 代永三百五十文  |      | 代永百貳拾七文    |      |
| 一 同丸太長八尺 | 末口七寸 | 一 同丸太長壹丈   | 末口六寸 |
| 代永百八文    |      | 代永九拾七文七分   |      |
| 一 同丸太長九尺 | 末口六寸 | 一 同丸太長壹丈三尺 | 末口五寸 |
| 代永八拾八文   |      | 代永百六文      |      |
| 一 同丸太長九尺 | 末口八寸 | 一 同丸太長九尺   | 末口四寸 |
| 代永百拾八文   |      | 代永五拾貳文     |      |
|          |      | 一 同丸太長式間   | 末口四寸 |

第3節 用水の施設

代永六拾四文

一 松丸太長壹丈三尺 末口三寸

代永貳拾文

一 松丸太長六尺 末口八寸

代永貳拾八文

一 同丸太長壹丈壹尺七寸 末口四寸

代永貳拾四文三分

一 同丸太長壹丈壹尺 末口四寸

代永拾九文三分

一 同丸太長壹丈 末口三寸

代永拾壹文九分

一 同丸太長六尺 末口貳寸

代永三文

一 唐竹壹本 目通口五寸通り

代永七文貳分

一 鉄目壹貫目ニ付 但銚類ニ打立

代永百四十貳文

一 明俵 四斗入  
棧表共

同拾俵ニ付

代永三拾文

一 繩貳拾尋曲

但拾俵ニ付

代永七文八分

一 大工壹人ニ付

質永四拾文

一 木挽壹人ニ付

質永三拾貳文

一 石切壹人ニ付

質永五拾文

一 油壹升ニ付

代永五拾七文貳分

右ハ駿州駿東郡私共村々組合新川・木瀬川・堺川・逆川  
通国役御普請御見分為御目論見被成御越御普請御遣方ニ  
相成候、諸色直段御吟味御座候ニ付、所直段奉書上候処、  
高直ニ付精々引方仕候様被 仰渡、然ル処一躰諸色払底

第4章 用水と村々の生活

之村方殊ニ最寄沼津宿・三嶋宿共出火已来別而木品高直ニ罷成候ニ付、何卒書上直段ヲ以被仰付被下置候様再応奉願候処、天明之度并文政年中御国役御普請被 仰付被下置候直段見合高直ニ相当候ニ付難相濟筋ニ付何れニも引方仕候様被 仰聞御利解之段難黙止、右直段引方仕候、此上引方被 仰付候而ハ村請御免奉願候外無御座候間、前書直段ヲ以組合村請ニ被 仰付被下置候様奉願上候、然ル上ハ諸色之義ハ寸間目通相違無之品相改無御差支差出可申候、依之組合村々惣代連印証文仍而如件

天保二卯年十一月

駿州駿東郡式拾九ヶ村

上郷中郷下郷

惣代

稲葉金之丞知行

同州同郡深良村

名主 仲 藏

組頭 林右衛門

大久保出雲守領分

同州同郡御宿村

名主 仙 藏

大久保加賀守領分

同州同郡公文名村

名主 宇 平 治

同領分茶畑村

名主 甚 藏

同領分石脇村

名主 良 藏

水野出羽守領分下郷

同州同郡下土狩村

名主 幸右衛門

同領分中土狩村

組頭 善 藏

同領分下土狩村

組頭 忠 助

御普請御見分  
御役人中様

覚

藤井圓四郎様  
會根慎之丞様  
御兩人江上ル

一 杉木  
長壺丈六尺  
末口六寸

代銀拾五匁

一 同木  
長壺丈六尺  
末口五寸  
右ハ天保三辰三月七日書上

代銀拾貳匁

一 同木  
長壺丈  
末口六寸

代銀三匁七分五厘  
七匁五分  
三匁七分五厘

(神奈川県箱根町立郷土資料館所蔵)

二六 (一八三三)  
天保三年三月 湖水門木口控

(表紙)

天保三年辰ノ正月

湖水門木口控

井組貳拾九ヶ村

上郷惣代人

一 槻壺本長壺丈四尺

幅壺尺壺寸  
厚九寸

代銀百貳拾匁

湖表迄届人足ちん共

一 同柱四本長壺丈四尺

壺尺角

代銀四百五十匁

一 杉柱四拾本長八尺

六寸角

代銀貳百十五匁

一 杉角拾本長サ壺丈三尺

六寸角

代貳百三十匁

一 同拾挺長壺丈三尺

幅六寸  
厚三寸

代百十五匁

一同横木式拾挺長壹丈三尺

幅五寸  
厚式寸

代百八十五匁

一松板六拾枚長七尺

幅壹尺  
厚式寸五分

代銀六百匁

一松板三十枚長壹丈式尺

幅壹尺  
厚式寸五分

代

一同戸板廿壹枚長三尺三寸

幅壹尺壹寸  
厚三寸

代

一松戸さん拾式本長四尺

三寸五分角  
割物

一杉おさへ木四本長壹丈

四寸角

一同柱八本長九尺

五寸ニ  
六寸之角

一同横木四挺長壹丈式尺

幅五寸  
厚式寸

一同板廿四枚長九尺

幅壹尺  
厚式寸

一檜ろくろ木式本長三尺三寸

五寸の  
八角

(裾野市御宿 湯山匡秀氏所蔵)

三克 (一八三三)  
天保三年五月 御普請諸道具損料并払物類諸色控

帳

(表紙)

天保三辰年

御普請 諸道具損料 諸色控帳  
并ニ払物類

五月

会所  
物代人

覚

石脇村

甚右衛門

一げんのう

一唐鋏

一女蓮

一鶴角

メ四品

此損料金式朱也

第3節 用水の施設

公文名村

宇平治

一げんのう

茶畑村

甚藏

一鶴角

一金手木

一女蓮

一女蓮

ノ三品

ノ三品

此損料八百文

此損料壹貫百文

御宿村

右げんのう大いたみニ付損料増申候

仙藏

中土狩村

儀左衛門

一唐鍬

一鶴角

一唐鍬

一女蓮

一女蓮

ノ三品

ノ三品

此損料八百文

此損料四百文

深良村

下土狩村

治三郎

忠助

一鶴角

一女蓮式枚

ノ式品

一印二ヶ

此損料四百文

ノ三品



此損料九百四拾八文<sup>改</sup>

同村

切久保

吉兵衛

甚兵衛

一茶釜  
此損料三百文

一鶴角  
此損料貳百文

一飯台

深良村

此損料七拾貳文

一女蓮

仲藏

二口ノ三百七拾貳文

一算

深良村

ノ貳品

一卓

藤兵衛

此損料三百六拾四文

此損料三拾貳文

佐野村

同

一綱

佐兵衛

一同

伊左衛門

此損料五百文

此損料三拾貳文

是ハしよろ綱故損料相増申候

同

深良村

一錢箱

吉兵衛

一水風呂桶

辰右衛門

此損料六拾四文

此損料七百四拾八文

平松新田

一重箱

幸藏

第3節 用水の施設

此損料百文

湖水小家ニ而ノ扱膳

此損料百文

一女蓮

此損料貳百文

一平桶

此損料四拾八文  
左衛門ニ入

一碁鑑

此損料百文

メ金貳朱ト

七貫三百貳拾四文

払物

一蕙三拾七枚

深良村

林右衛門

一流きう五枚

代貳百貳拾四文

代壹貫三百文

平松

幸藏

一五升鍋壺ツ

代壹貫文

深良村

辰右衛門

一貳升鍋壺ツ

代五百四拾八文

同

弁藏

一壺升半

代三百貳拾四文

一茶釜壺ツ

代四百文

一油壺升

代貳百文

一茶浜(マ)茶碗ツ七

代四百六拾四文

吉兵衛

林右衛門

宇平治

林右衛門

宇平治

林右衛門

林右衛門

林右衛門

おそよ

一 茶碗四ツ

代百文

一 摺鉢式ツ

代 七十式文  
六十四文

一片口式ツ

代四拾八文

一 松本桶四ツ  
一 ざる式ツ  
鍋ぶた式ツ

代百文

一 すゞ式ツ

代六拾四文

一 壹升樽三ツ

直ニ出ス

代百四拾八文

一 式升樽壹ツ

代七拾式文

一 金式朱ト

百五拾六文

辰右衛門

一同壹分三朱

仙 藏

宇 平 治

是ハ御普請残り木代  
メ金式分壹朱ト

林右衛門ニ入

五貫六百拾六文

(神奈川県箱根町立郷土資料館所蔵)

嘉 兵 衛

三六〇 (二八六〇)  
万延元年三月

上土狩村と水窪村、富沢村用水堀

林右衛門

通路新橋につき取替規定書

宇 平 治

(表紙)  
規定書  
水 窪 村  
上 土 狩 村

良藏壹ツ  
およそ一ツ  
勝右衛門

為取替申規定書之事

林右衛門

一 富沢村用水堀人馬通路極難之場所ニ付、此度熟談ヲ以

魚油代

新橋式ヶ所掛申候、尤年限之儀者式拾ヶ年与相定申候  
処実正ニ御座候、然ル上者右年季中故障筋無之候ハ、

林右衛門

年明之節永続仕候様其節御相談可仕候、右趣意与して

水窪村・上土狩村両村の年季中馬持之者糶壹升、歩行之者五合ツ、年々富沢村の差出し可申候、右之通御相談之規定仕候処少しも相違無御座候、以上

万延元年申三月

上土狩村

帳元組頭 直右衛門 印

組頭 俊 藏 印

百姓代 伝 兵 衛 印

水窪村

帳元 与 惣 治 印

同 与 兵 衛 印

百姓代 栄 助 印

富沢村

御役人衆中

(裾野市富沢 渡辺武彦氏所蔵)

第四節 用水と信仰

三二 (一六七〇)  
寛文一〇年九月六日 深良村町田康申供養塔



(正面)

誓願信心徹上天三戸穩正得安全

三

庚申妙相端然現騰古輝今渡世縁

(左側面)

大日本国東海道駿州駿河之郡鮎沢庄深良江

大場次郎左衛門

南堀町田両村之居住三宝弟子道俗男信女

松井甚兵衛

竊以等為二世安樂勵善心累年一歲六度奉待

井草平十郎

庚申矣加之今月今日企石塔造立志放出屋稟

藤井惣左衛門

財糧設大齋会以請清淨緇祇修諸經咒乎

同 四郎左衛門

(右側面)

這爾依願力諸天加守護三戸矢途如是庚申

信心之輩現世除貧苦為吉祥來度転罪業得  
小沢市左衛門  
大場三左衛門

解脱必然况願主之人々内除七難外生七福人身

同 次郎衛門

堅固而子孫繁栄矣

放下筆頭 同 権左衛門

良久而已逆行順行忽相当戸戸門成大吉

大場源之丞

(裏面)

願主等 植松太郎兵衛

鈴木五郎兵衛

維時寛文拾庚戌天晚秋六日

岩元久左衛門

同 作兵衛

敬白 井草徳右衛門

渡部九兵衛

三六三(二六七〇) 寛文一〇年九月六日 深良村切久保庚申供養塔

(裾野市深良二五〇九番地)



(正面)

庚申供養塔

(左側面)

寛文十曆 戊九月六日造立之願主二十五人

(右側面)

寛政十二年 庚申八月廿五日再開之願主九人

(背面)

呻石建立 円道原 切久保中 二村若者中

(裾野市深良六一五番地)

(左側面)

南無阿弥陀仏

施主 惣ヶ原

三三 正徳元年 惣ヶ原箱根湖水掘抜元々水仁碑



(正面) 箱根湖水掘抜元々水仁

(右側面)

辛正徳元年  
三界万霊等

(長泉町)

惣ヶ原芦湖水神社

友野與右衛門  
浅井(佐)右衛門  
須崎源右衛門  
長浜半兵衛  
天崎加右衛門

二六四 (二七二) 正徳元年 納米里村地藏尊



(正面)  
宮根湖水発願人

為六人立俗名前田喜左エ門

(右側面)  
正徳元年

(長泉町納米里 柏木千畝氏宅内)

二六五 (二七四〇) 正月二五日 御供米上納につき箱根山 金剛王院大岡越前守宛願

書

乍恐書付以奉願候御事

一箱根権現領境之儀旧冬御絵図御裏書以御裁許被仰付、  
右御裏書之御文言、駿豆兩州エ用水ニ引候権現之湖水、  
右用水無滞様ニ可致之旨御裁許之通奉畏候、就夫先年  
湖水堀抜初而用水ニ仕候節、駿豆兩州水懸り候村々之  
者共、箱根権現エ願書相納、猶又別当方エ相願候節、  
右湖水之儀は権現御洗手之池ニ御座候得は湖水堀抜成  
就仕、用水ニ申請候上は、水掛り之村々ハ権現エ御供  
米永々相備申筈之願望ニ而勿論別当方エモ証文差出、  
普請成就仕用水引来申候、然共只今ニ而は御供米相備  
不申候、且亦用水之儀春中ハ堤上置仕水高ニ仕候故湖  
水自然と満水仕、権現大内通其外坊中寺内門前町屋之  
居屋敷迄水揚り通路相留り申候、尤菜園等迄皆損難儀



至極仕候、従往古水高を積り分石を相定、右分石の高ク水包候節は元箱根より人足指出分石之通水切落申候定格御座候、然共用水障りニ少モ罷成不申候、扱又風立候節は従御公儀御修覆被成下候、権現大門石垣其外道端相崩レ彼是難儀奉存候間、右水掛り之村々願書并証文之通権現ニ御供米相納并水貯候儀は分石之通ニ被仰付被下候様ニ奉願候、以上

申

正月廿五日

箱根山

金 剛 王 院 印

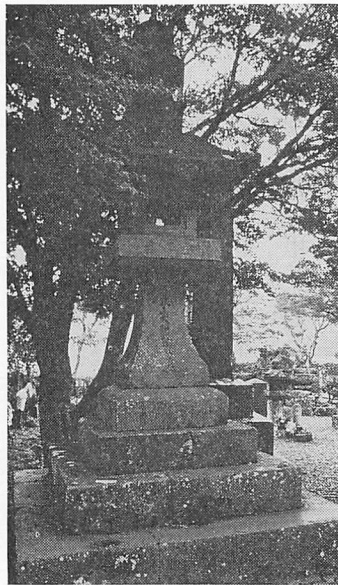
大岡越前守様

御役人中

(箱根神社々務所『箱根神社大系』)

上巻所収「万福寺文書」

二六 (七九)  
寛政三年五月 井組二九力村奉納箱根神社常夜燈



(塔身 正面)

□ (常) 夜 燈

(塔身 右側面)

宮根山大権現御神前

(塔身 左側面)

大権現者神德輝天靈光遍地□□靈嶽何減劔閣山

寛政貳年(三)竜集辛亥夏五月吉祥旦建之

上太湖誰下筆焉□□東之要路扶桑之鎮護豈可不謂神□□

乎千歲矣哉是故通達之貴賤土著□縑素每盤桓乎茲靈境也

(台座 左側面)

患無燈棚也蓋有年矣伏以此山貫首鑿隆和上内修密乘而照

大願主

德外化衆縁而塞違実以德鎮山也又既尚矣故欲使勸誘山側

当所

里人造立石燈於神前也其成速矣於是乎可不□□(神功地方)靈由

安藤幸右衛門

於有道人置之置郵而頓逮

(台座 裏面)

(塔身 裏面)

歲矣哉貧道隨喜之余忘固陋叨作□□冀海内無為三

菅沼伊織

有四恩俱靈利益□□識永脱根鹿

横山久□

函嶽 靈神雜居 山湖在邇

大場□

有余 言志白業 山側里閭

石工

力神炬 凝誠權与 恰似愍女

又左衛門

燈光誉 □智頓現 三業忽除

繁八

殊勲赫赫 照破太虚 猷燈常夜

万年如初鎌倉沙門隆照肅泰筆記

(基礎三段目 右側面)

世話人

駿州駿東郡

深良村

勝万田太治右衛門

小林治兵衛

石脇村

大庭



下土狩村

室伏平右衛門

佐野村

植松文蔵

中土狩村

鈴木儀兵衛

(基礎三段目 左側面)

石工

高遠

北原楡四郎

同 孫八

同 直左衛門

石方世話人

当所

小林善蔵

(基礎三段目 裏面)

願主

新宿村

伏見村

竹原村

下土狩村

中土狩村

上土狩村

納米里村

公文名村	稻荷村	久根村	佐野村	石脇村	深良村	岩波村	神山村	金沢村	上田村	葛山村	御宿村	千福村	定輪寺村	富沢村	水久保村	一色村
------	-----	-----	-----	-----	-----	-----	-----	-----	-----	-----	-----	-----	------	-----	------	-----

三六七 (二八四七)  
弘化四年 法喜庵賀歌

(神奈川県箱根町 賽の河原)

法喜庵長久を賀して  
若みつの此源を

たつぬれハ齡久しき

箱根路の池乃なかれの

なか／＼とわたりくるを

思ひ侍りて

若水の古の源ハ

箱根路の

池乃なかれを万代ヤ

平松新田

茶畑村

麦塚村

二屋新田

伊豆嶋田村

右 重寿

弘化四未年

五月吉日書之もの也

豆州君沢郡堀之内村

堀内彦次郎重寿印

(弘化四年「富沢村絵図」)

裾野市富沢 渡辺武彦氏所藏)

三六 明治二十二年七月 惣ヶ原水分神社創立願書

神社創立之義ニ付願書

駿東郡井組式拾九ヶ村ノ養水根元箱根湖隧道ヲ開鑿、以テ該村エ永世ノ洪益ヲ附与シタル工業創起人ヲ推尋スルニ、今ヲ泝ル式百余年前寛文中ニ於テ東都浅草ノ町人友野与右衛門・同都本船町浅井佐治兵衛・尼崎嘉右衛門・同都四ツ谷ノ人長浜半兵衛之四銘、函根山嶺湖水辺及ヒ駿東郡御厨村々ヲ逍遙シ、地形水利ノ如何ヲ規定シ、

貴重ノ湖用水依然山中ニ溜廢無用ニ属スルヲ深ク慨歎シ、非常之戮力誠神以テ後世ニ良名ヲ伝エシ成跡ハ、別楮由来書ニ名記上申スル所ナリ、而リ然シテ此ノ功人延宝五年ニ至リ所在上土狩村惣ヶ原ヨリ他エ移転シ、遂ニ其踪跡ヲ覓ムル事能ハサラシム、今日ニ至ルマテ絶テ苗裔ヲ尋索スルニ至ラス、亦靈ヲ吊祭シ魂ヲ慰スルノ縁人在ル事ナク空然星霜ヲ経過シタリ、実ニ無情無思ノ事ト謂フ可キナリ、斯ノ如キ殊徳ノ恩人タリ土地ノ衆庶何ソ其功勞ニ報セサランヤ、茲ニ於テ有志ノ數輩奮然四大人靈祭ノ念ヲ起シ甫メテ一社ヲ設立シ一ハ聊カ以テ万分ノ一ヲ報酬シ、一ハ衆人ヲシテ先人ノ功業ヲ忘レサラシメン事ヲ冀ヒ、因テ後來社祭ノ維持方法社名及ヒ地名祭日等緒末ニ之ヲ記載シテ一社設建之義ヲ左ノ人名之者等連署懇願ス、庶希ハ輩等ノ微志御同察被成下趣旨御採用之義奉願候也

神社設置維持法及祭日

位置社地反別書

字惣ヶ原

一水分神社

故友野与右衛門

故浅井佐次兵衛

故尼ヶ崎嘉右衛門

故長浜半兵衛

本社

東西一間半  
南北一間

祭日年々八月十三日

社地段別式畝式歩

位置

民有地第一種  
上土狩村々持

駿河国駿東郡上土狩村之内

字惣ヶ原

維持法

有志者ヨリ寄附金三拾円ヲ募リ、年内一割五分ノ利  
子年々金四円五十銭宛之ニ加フルニ、賽銭月々金十  
五銭年々金一円六十銭ヲ收入シ、以テ祭典及ヒ修繕  
費ニ充ツル者トス

函根湖水堀貫起発人由来書

駿河国駿東郡深良村外式拾八ヶ村ノ洪益ヲ起セル函根湖  
水道堀貫起発人タル誰人ニ係ル哉ヲ推尋スルニ、今ヲ距  
ル式百拾九曆寛文元辛丑ノ年ニ於テ、東都浅草ノ町人友  
野与右衛門、同都本船町浅井佐次兵衛、尼ヶ崎嘉右衛門、  
同都四ツ谷之人長浜半兵衛ノ四銘トス、当時治平無事衆  
庶一般小康ニ偷安ヲ冀ヒ進取励暉ノ感慨ニ乏シク、人民  
結社公益ヲ画策シ、民議ヲ採ル等ノ事ニ於テハ稀ニモ視  
聴セサルノ形勢タリ、此時ニ際シ其躬武州ニ在テ我産土  
ニ非サルモ、遠ク函根ノ湖水ニ着眼シ、貴重ノ用水ヲ偶  
然山中ニ堤留シテ何等ノ用法ニ供セサルヲ深ク歎息シ、  
寛文元年土地熟知ノ人則チ駿東郡御厨深良村之農民大庭  
源之丞ナル者ヲ誘導者ト為シテ函根之山嶽ニ攀登リ時維  
梅天風雨無度四面之青樹翠蔓蒙絡縹緗環合寂寥無人神ヲ  
凄シ骨ヲ寒ラシム、眼ヲ転シテ一方ヲ顧ミレハ駒ヶ嶽神  
無山ハ玲瓏タル湖上ニ聳へ、深藍染ルカ如ク全肌粟ヲ生  
スルニ至ル、実ニ神仙之棲屈ト云フモ亦誣言ニハ非サル

可キノ深林ヲ逍遥スル事幾數回トナク、岸勢犬牙差互、其源ヲ知ル可カラサルノ湖辺ヲ周繞シ、以テ地理ヲ曉リ漸クニシテ寛文五乙巳之年五月水道ノ喉口ヲ墜定シ、関泮ノ村民ニ協議ニ及ヒ、通水ノ便利開田ノ公益費用ノ難易消却之方法等懇密教諭、其愛国心ノ厚キ感セサラン一揖甘諾結約ス、因テ寛文丙午六年四月十三日時ノ領主ヲ經テ公辺ニ発願シ、同年八月十三日湖水面宇駿河戸山咽喉口ニ工業ヲ起シ、同年十一月東口ニ着手シ、日夜不懈艱難之結果空シカラス、寛文十庚戌ノ年二月廿五日両口全ク連合シ、同四月廿五日水初テ通利シ、此ノ大偉業ヲ成頓シ了レリ、依テ井組廿九ヶ村ノ草田畑六千八拾九石余ヲ養用スル所ノ水源トハナレリ、爾後斯ノ四大人井組之内上土狩村字惣ヶ原ニ居ヲ構エ、七ヶ年限リ田一段当リ米一斗五升ノ水益米開田之地ヨリ収メタリ、同人邸地ハ今ノ年他ニ土工起スノ志望ヲ発シ移転シタリ、而シテ四家共ニ遂ニ踪跡ヲ失スルニ至レリ、星霜三十七年ヲ經テ正徳元年土人其德義ヲ称讚シテ該地ニ二小堂

地藏尊ヲ安置ス

一石碑ヲ建立シ記録ヲ収メ、其芳志ヲ忘却セサルヲ表シタリ、文化五戊辰年偶々丙丁童子之逞毒ニ罹リ堂宇書籍揚ケテ烏有ニ属シ、友野与右衛門・浅井佐次兵衛・尼ヶ崎嘉右衛門・長浜半兵衛正徳元年六月吉祥日数文字ヲ僅ニ焼碑ニ遺存セリ、該事業ニ於ル通庸人物之能ク企及スル所ナラント思惟ス、而リ然シテ事業之形蹟ハ千歳傷損セサルノ賜ト雖モ、起発人之事蹟ニ至テハ、業ニ既ニ廃絶スルカ如シ、豈ニ慨歎ノ至リナラスヤ、世潮隆盛之今日昔時ヲ追懷シ痛惜ニ耐エス、之ニ憑テ一ハ旧家ノ記録ニ徴シ、一ハ是ヲ實際ニ尋ネ敢テ以テ正確ヲ記ス

明治十二年第七月

(裾野市富沢 渡辺武彦氏所藏)

二六九 (二九一〇) 明治四三年四月 芦湖四留水門碑

(左側)

芦 四留水門者寛文十年之創設也、明治四十二年以  
湖 永久建築之目的改木造於石造、同年十二月起工

第4節 用水と信仰

四 治 明

富士岡村長  
清水村長  
長泉村長  
小泉村長

土屋辰三郎  
平井喜十郎  
鈴木博夫  
飯田友吉

(左面)

工事参典者

深良村長 井上伴学

富岡村長 芹沢孝三

同 同

同 同

同 同

同 同

四 留 水 門

者泉村長

設計者 勝俣邦俊

水配人物代サノ

工事監督 杉山角平

工事請負人

橘吉藏

四十三年四月竣工

静岡県駿東郡深良村外六ヶ村芦湖水利組合管理

拾 参 年 四 月 成

員

永井嘉六郎

松井讓治

横山健吾

山本浅次郎

石工 茶畑 杉山佐十

同 イヅミシマ  
コナカシマ  
相 渡辺松太郎

同 マナツル 青木栄太郎

土工サノ 三谷代理

同 保土ヶ谷 梅原長吉

同 三谷清八

世話係フカラ村 勝又弥太郎

同 橘留作

同 藤原徳次郎

(神奈川県箱根町湖尻)

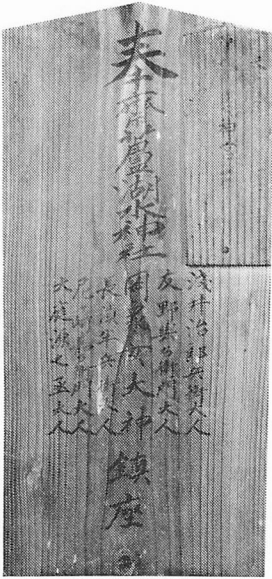


三五〇 (一九二四)  
大正十三年一月二六日 惣ヶ原芦湖水神社棟札

(表)

奉斎芦湖水神社

浅井治郎兵衛大人  
友野与右衛門大人  
岡 象 女 大神  
長浜半兵衛大人 鎮座  
尼崎衛門大人  
大庭源之丞大人



(右土板の裏書)  
祭神

岡 象 女 命  
友野与右衛門  
大庭源之丞  
外三神

(裏)

大正十三年一月廿六日 神名帳御編入認下

神 岩崎元功  
職 池田高次郎

崇敬者惣代人

長泉村長 鈴木新作  
深良村長 松井謙保  
富岡村長 西島親則  
小泉村長 渡辺孫三郎  
泉 村長 芹沢倉次郎

清水村長	高田 讓八郎
納米里	永井寛太郎
下土狩	室伏平右衛門
上土狩	秋山村治郎
同	上杉 宇吉
同	上杉若三郎
同	渡辺直太郎

出願発企人

秋山村治郎	同
上杉 宇吉	同
上杉若三郎	同
渡辺直太郎	同

渡辺直太郎  
 (長泉町 惣ヶ原芦湖水神社)

元一 <sup>(一九七五)</sup> 昭和五〇年二月一日 芦ノ湖水神社建設資金

決算報告について

昭和五〇年二月一日

様

芦ノ湖水神社建設委員会

委員長 富岡 一朗

芦ノ湖水神社建設資金決算報告について

寒冷の候、益々御清栄の事とお慶び申し上げます。水  
 神社建設資金につきましては、多大なる御尽力を頂き厚  
 く御礼申し上げます。おかげをもちまして本年三月二八  
 日着工した水神社は、七月二十九日、無事完成いたしました。  
 た。

資金面についても一時借入金返済が終り、別記決算  
 報告のとおり、すべてその事業を完了いたしました。皆  
 様方の御協力を感じるとともに、今後の芦ノ湖水神社

の運営につきましても、種々御指導、御鞭撻の程、お願い申し上げます。

収入合計	四、雑入	三、預金利息	二、関係団体	。御殿場市 。清水町 。長泉町 。特別寄附 。有業所志 。事業所志 。一一般家 。裾野市	一、寄附金	一三、四六四、〇六二円
						一、〇八〇、〇〇〇 (農協等)
一四、六五一、七三六	五八、五〇〇	四九、一七四				

なお、本委員会は本日をもって解散いたします。

支出合計	四、一時借入金利息	通信費	備用品費	登記料	起工式等	会費	記念品費	竣工式・祭典費	印刷費	印務費	三、事務費	三、設計監理費	本殿屋根葺替工事外	拝殿新築八坪木造銅葺	一、工費	一二、六一六、〇〇〇円
																一、七六六、〇〇〇 八五〇、〇〇〇 五〇〇、〇〇〇

収入支出差引残高六四三、〇六九円は今後の水神社  
管理運営諸費に充当する。

(静岡県芦湖水利組合所蔵)

午十月

箱根山

代官兼

和田大炊(写)

新宿村(請印)

伏見村○

下土狩村○

竹原村

中土狩村

上土狩村

納米里村

一色村

水久保村

富沢村

定輪寺村

千福村

御宿村

二九三 午一〇月 箱根大権現御神水御初穂取集役僧廻村

につき廻状



箱根山

水掛村々

先触

箱根大権現御神水御初穂為取集、例年之通来ル十一月  
上旬役僧役人ノ内被致廻村、依之此段申入置候、以上

右村々

- 葛山村
- 上ヶ田村
- 金沢村
- 神山村
- 岩波村
- 深良村
- 石脇村
- 佐の村
- 久根村○
- 稲荷村○
- 公文名村○
- 平松新田村○
- 茶畑村○
- 麦塚村○
- 二屋新田村○
- 伊豆島田村○

御名主中

追而

右廻村之節例年之通人足老人并ニ昼休泊り共差支無之  
 様乍御世話頼入置候、且又此廻状留り村江御留置被成、  
 右廻村之節請取可申候、以上

(裾野市上ヶ田 柏木新吾氏所蔵)

元三 年未詳 惣ヶ原芦湖水神社念仏供養塔

(正面)

□ 無 阿 弥 □ □

(右側面)

友野与右衛門  
 浅井佐次右衛門  
 尼崎加右衛門  
 長濱半 □ □



(裏面)

□ 卯仲秋彼岸

駿東郡惣ヶ原

施主

当新田

□

□

(長泉町 惣ヶ原芦湖水神社)