

静岡県裾野市



能望见美丽富士山的城市

裾野

静岡県



静岡県裾野市



©裾野市

SUSONON

裾野市吉祥物

身体采用裾野市民最爱的饺子形状,头戴富士山形帽子。
圆滚滚的身子配上呆萌的表情,正是SUSONON的魅力所在。

裾野市宣传口号

"URUOI SUSONO"
"ANO, SONO, SUSONO"

裾野的市花、市树、市鸟

(1972年 9月 22日制定)



杜鹃花



杉树



日本树莺

静岡県 裾野市

<http://www.city.susono.shizuoka.jp>

4	富士山南麓地区	
7	世界遗产富士山构成遗产	
8	探访名胜古迹	
10	温泉一日游	
12	寻访自然 (运动相关、露营场地、参观工厂)	
16	裾野市特产和纪念物	
20	裾野市观光导览	
	食	
	购	
	游	
	宿	
	行	
40	周边观光设施信息	
42	全年活动庆典、花历、交通地图	

能望见美丽富士山的城市 裾野

裾野市 2016
禁止擅自转载本刊所登文字和图片。
刊登内容为截至 2016 年 3 月 31 日的信息。
刊登内容、价格等信息有可能因实际情况而发生变更。

富士野生动物公园

在“野生动物区”可以与悠然自得的动物们近距离接触，参观时既可自驾也可搭乘园内巴士。搭乘大受欢迎的金属罩网“丛林巴士”，跟猛兽们来个亲密接触，还可以投食，惊险刺激，扣人心弦。想跟可爱的小动物来个零距离接触？那么请来“动物村”和“亲密接触牧场”。还有观察夜间野生动物的“夜间狩猎园”，在林中漫步道一边散步一边观察动物的“狩猎漫步”，都非常受欢迎。

营业时间

【3/16 ~ 9/30】 9:00 ~ 17:00

【10/1 ~ 10/31】 9:00 ~ 16:30

【11/1 ~ 3/15】 10:00 ~ 15:30

定休

无休

费

成人(高中生及以上) 2,700 日元

儿童(4岁~中学生) 1,500 日元

敬老票价(满65岁) 2,000 日元



裾野市须山 2255-27
☎055-998-1311
<http://www.fujisafari.co.jp>



从裾野公路立体交叉口乘车约 15 分钟到达



水冢公园

海拔 1,500m。展现在眼前的富士山令人激动不已。这里是热门景点，夏季是富士山徒步路线的起点，秋季是美丽红叶的观赏地，冬季是免费的冰雪游戏天堂。这里也是著名的富士山摄影佳地，可以欣赏到富士山春夏秋冬的不同景色。

※夏季限制私家车进入 富士登山换乘停车场



从裾野公路立体交叉口乘车约 30 分钟到达



裾野市须山 2308-5
☎055-995-1825
(裾野市商工观光课)

Grinpa 游乐园

位于富士山二合目，是一处拥有雄伟景观的家庭游乐场。这里有 2014 年夏季新推出的 5 层立体运动娱乐设施“阿里斯与特莱斯”，立体机关迷宫“我在哪里”，开动脑筋的运动设施“毕加索的鸡蛋”等，在大自然中尽情享受运动的乐趣，赢得了人们的青睐。冬季可以滑雪、玩冰雪游戏。

营业时间

9:00 ~ 16:00 (有可能缩短或延长)

定休

部分周二、周三

黄金周、夏休、年末年始等节假日营业

费

【入园券】

成人(初中生及以上) 1,200 日元

儿童(3岁~小学生) / 老年人(满55岁) 800 日元

【一日优惠券】

成人 3,500 日元 / 儿童、老年人 2,600 日元



从裾野公路立体交叉口乘车约 20 分钟到达

裾野市须山 2427
☎055-998-1111
<http://www.grinpa.com>



SnowTown Yeti

日本最早开始营业的滑雪场。位于海拔 1,300m ~ 1,450m 之地，滑行距离最长 1,000m，坡度最大 25 度的滑雪练习场。这里有分别适合初学者、初级 / 中级 / 高级滑雪爱好者的练习场，还有雪橇专用练习场、冰雪游戏广场，适合带家人一起来玩耍。

营业时间

9:00 ~ 22:00

(周六、节假日营业时间延长。

通宵夜场营业至次日早晨 8:00。)

10 月中旬 ~ 4 月上旬

费

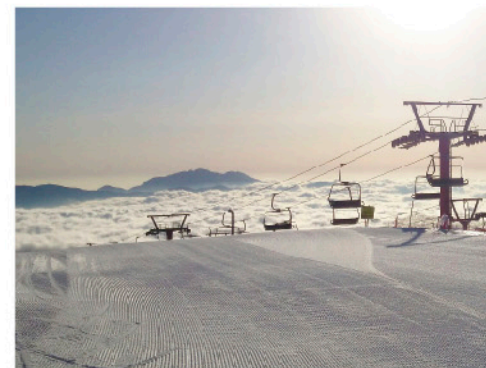
【平日】

成人 2,500 日元

儿童(3岁~小学生) / 老年人(满60岁) 2,000 日元

【周六、节假日】

成人 2,500 日元 / 儿童、老年人 2,000 日元



从裾野公路立体交叉口乘车约 20 分钟到达



裾野市须山 2428
☎055-998-0636
<http://www.yeti-resort.com>

富士山资料馆

这里有着富士山众多的魅力和秘密。来这里参观，是了解富士山的结构、历史、动植物等知识的最佳捷径。同时设有乡土资料馆，可参观了解地区文化的变迁情况。还会根据不同季节举办特色展览。

营业时间

9:00 ~ 16:30

定休

周一(如遇节日,则为次日)、节庆日次日、年末年始

费

成人 210 日元、儿童(中小学生)100 日元、婴幼儿免费

MAP C-5 裾野市须山 2255-39
☎055-998-1325



从裾野公路立体交叉口乘车约 20 分钟到达

阿忠牧场

位于爱鹰山麓之北的牧场，面积约为 6 万㎡，在海拔超过 800m 的富士山麓延展开来。牛羊悠闲徜徉，一派淳朴安详的景致。当地名吃成吉思汗烤肉佐以拥有 40 年历史的秘传调料汁，令人食指大动。还有大受欢迎的冰激凌，美味无比！在牧场还能远眺富士山的美丽景色。

营业时间

10:00 ~ 17:00(4 ~ 11 月)

10:00 ~ 16:00(12 ~ 3 月)

定休

周二(如遇节日,则为次日)、黄金周/夏休期间无休

费 免费

MAP D-5 裾野市须山 2255-3108
☎055-998-1129



从裾野公路立体交叉口乘车约 15 分钟到达

全景之路、全景游花之乡

这条道路一直延伸，通往展现在眼前的富士山。路旁栽有樱花树，在健康公园附近的全景游花之乡，春季可欣赏油菜花田，秋季可观赏大波斯菊花海。

富士山与大波斯菊



MAP D-8



世界遗产 富士山 构成资产

须山浅间神社 从裾野公路立体交叉口乘车约 10 分钟到达

<国家指定古迹>

作为须山口登山道起点的神社。据说为日本武尊所创建，根据上梁牌记载，神社在 1524 年既已存在。受 1707 年宝永大喷发的侵害，登山道和神殿损毁严重，后于 1823 年重建，继而保留至今。院内被御神木等众多巨型杉树所覆盖，营造出一片神圣的氛围。



MAP D-7

定休/无休 裾野市须山 722
费/免费 ☎055-995-1825(裾野市商工观光课)



须山登山道

从裾野公路立体交叉口乘车约 30 分钟到达

在室町时代形成的登山道，历史悠久。登山道以须山浅间神社为起点，延伸至山顶东南部。根据古籍记载，该登山道于 1486 年既已存在。登山道的几处宗教设施也层用作村上浅间神社(兴法寺)修行者的投奔之所。构成资产的范围是从过去的须山登山道二合八勺(现御殿场口登山道的海拔 2,050m 地点)通往山顶的登山道以及曾为信仰对象的须山御胎内周边。



探访名胜古迹



定轮寺·宗祇之墓

【市指定古迹】

平安时代，由空海创建，贞纯亲王将其命名为桃园定轮寺，后转为曹洞宗。保留有室町时代连歌师宗祇之墓（市指定古迹）、俳句诗碑。春天，软条樱花分外美丽。



裾野市桃园 154
从裾野公路立体交叉口乘车约 15 分钟到达



深良用水

【日本疏水百选·灌溉设施遗产】

为了将芦之湖的水引入裾野，1666 年至 1670 年期间，在湖尻岭下方打通了一条隧道。隧道长达 1,280m。深良办事处设有资料室。



裾野市深良
从裾野公路立体交叉口乘车约 20 分钟到达

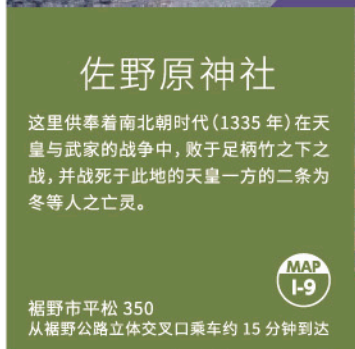


不二圣心女子学园

拥有宽广校园和历史传统的基督教女子学院。（如欲进入校内，则需确认）



裾野市桃园 198
☎055-992-0213
从裾野公路立体交叉口乘车约 15 分钟到达



佐野原神社

这里供奉着南北朝时代（1335 年）在天皇与武家的战争中，败于足柄竹之下之战，并战死于此地的天皇一方的二条冬等人之亡灵。



裾野市平松 350
从裾野公路立体交叉口乘车约 15 分钟到达



葛山城址

【市指定古迹】

在室町·战国时期，曾为今川氏国人众的葛山氏的根据地。住宅的馆址和用于战斗的城堡遗址都保存良好，是日本全国罕见的历史遗迹。



裾野市葛山 491
从裾野公路立体交叉口乘车约 10 分钟到达



赖朝井之森林

【市指定天然纪念物】

这是一片以落叶树为主的原生林。相传源赖朝举办卷狩时，曾在附近设置驿站，并饮用这片森林涌出的水涧。



裾野市须山 2255-26
从裾野公路立体交叉口乘车约 20 分钟到达



若山牧水纪念馆

位于裾野市民文化中心的若山牧水资料馆。牧水热爱富士山、大野原和瀑布等裾野风景，留下了游记和短歌等作品。



裾野市石脇 586
从裾野公路立体交叉口乘车约 5 分钟到达



原植松家住宅

【国家指定重要文化财产】

移至中央公园内的农户住宅。建造于 18 世纪之前，当时的原貌得以完好保存，是非常珍贵的建筑遗迹。



裾野市千福 7-11
从裾野公路立体交叉口乘车约 10 分钟到达



十里木关卡遗址

据推测，十里木村既守护着郡界，又是负责管理十里木街道人们往来以及通过郡界的货物的村庄。



裾野市须山十里木高原
从裾野公路立体交叉口乘车约 20 分钟到达



裾野健康公园

从裾野公路立体交叉口乘车约 8 分钟到达

浸泡在浓浓的温泉中近距离欣赏雄伟的富士山，想不想体验一下这种感觉？在仿佛触手可及的富士山环绕下，请尽情放松，舒缓您的身心疲劳。这里的温泉具有美容成分，矿物质丰富，并且保温效果极佳。每天换水保持温泉清洁，水质具有高渗透、“高张性”的特点，可使身体由内而外暖和起来。

费 裾野健康公园收费

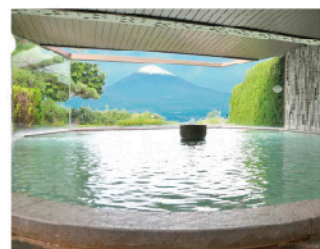
		浴池	泳池	浴池 & 泳池
成人	3 小时	520 日元	520 日元	800 日元
	1 天	1,000 日元	1,000 日元	1,300 日元
满 3 岁~ 小学生	3 小时	260 日元	260 日元	400 日元
	1 天	500 日元	500 日元	650 日元
婴幼儿		免费		

营业时间
10:00 ~ 21:00 (最晚接待时间 20:30)
定休
周四 (如遇节假日, 则为次日)
6 月 / 第 3 个周一 ~ 周四的 4 天、
12 月 30 日 ~ 1 月 1 日



裾野市须山 3408
☎055-965-1126
<http://susono-shinkou.jp>

周边温泉一日游



御殿场市温泉会馆

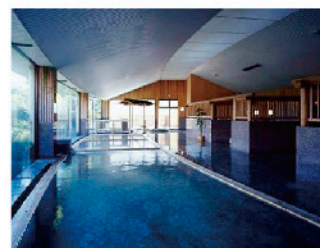
营业时间 10:00 ~ 22:00 (最晚入馆时间 21:00)
定休 周一 (如遇节假日, 则为次日)
费 3 小时 / 成人 500 日元、儿童 200 日元
有 1 日券

御殿场市深泽 2160-1 ☎0550-83-3303
从御殿场公路立体交叉口乘车约 5 分钟到达



营业时间 10:00 ~ 22:00 (最晚入馆时 21:00)
定休 周二 (如遇节假日, 则为次日)
费 3 小时 / 成人 500 日元、儿童 250 日元
超出后每小时成人 100 日元、儿童 50 日元

骏东郡小山町竹之下 456-1 (小山高校旁)
☎0550-76-7000
从御殿场公路立体交叉口乘车约 10 分钟到达



天然温泉 气乐坊

营业时间 10:30 ~ 24:00 **定休** 无休
费 1 日券
【平日】成人 1,500 日元、儿童 700 日元
【周六日、节假日】成人 2,000 日元、儿童 1,000 日元

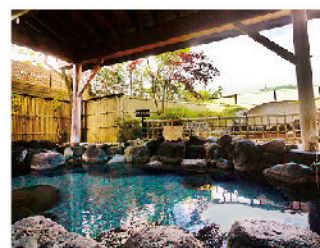
御殿场市神山 719 (御殿场高原时之栖内)
☎0550-87-5126
从裾野公路立体交叉口乘车约 5 分钟到达



御胎内温泉 健康中心

营业时间 10:00 ~ 21:00 (最晚入馆时间 20:20)
定休 周二 (如遇节日, 则为次日) 8 月无休
费 3 小时
【平日】成人 500 日元、儿童 300 日元
【周六日、节假日】成人 700 日元、儿童 400 日元

御殿场市印野 1380-25 ☎0550-88-4126
从裾野公路立体交叉口乘车约 25 分钟到达



须走温泉 天惠

营业时间 10:00 ~ 24:00 **H** 无休
费 【平日】成人 900 日元、儿童 500 日元、婴幼儿 200 日元
【周六日、节假日】成人 1,500 日元、儿童 600 日元、
婴幼儿 300 日元

骏东郡小山町须走 112-171
☎0550-75-2681
从御殿场公路立体交叉口乘车约 17 分钟到达



寻访自然

联系方式/裾野市商工观光课
☎055-995-1825

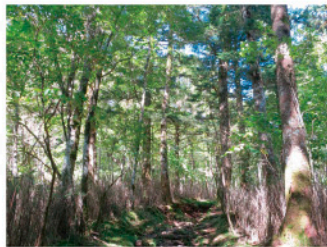
富士山自然休养林

【森林浴之日本百佳森林】

1960 年日本第一个接受国家（林野厅）指定的自然休养林。森林面积为 1,765ha，跨富士宫、富士市、裾野市、御殿场市和小山町。

作为森林休闲娱乐场所，这里设有森林浴、徒步、露营等可零距离接触森林的休闲项目。

裾野市须山 2308

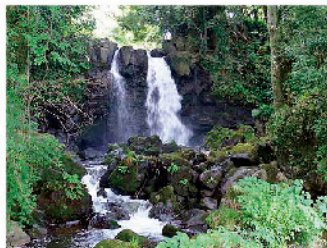


偕乐园·不动之泷

距离裾野站约 1km 的市民休憩场所。源自箱根外轮山的溪流，在园内熔岩流断崖上形成一道终年不断流的瀑布。约 10m 长的瀑布从苍翠茂密的树林间 flows 而下，十分壮观。

裾野市茶畑 665

从裾野公路立体交叉口乘车约 20 分钟到达



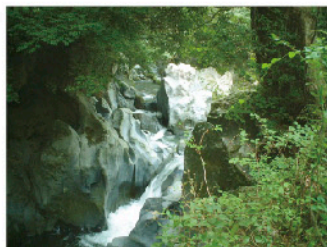
景岛溪谷

【市指定名胜】

溪谷中既有爱鹰火山的集块岩，也有在富士熔岩流侵蚀作用下形成的多种奇景。人们为岩石起了神乐岩、牛潜岩等各种名字。溪谷内还有与弘法大师颇有渊源的依京寺。

裾野市御宿 481

从裾野公路立体交叉口乘车约 15 分钟到达



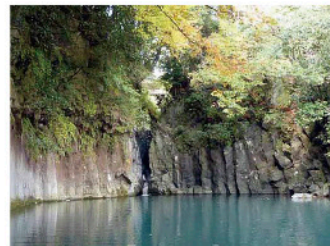
屏风岩

【县指定天然纪念物】

位于景岛溪谷下游的一处风景名胜。富士山喷发出的岩浆冷却收缩后形成柱状节理，露出部分高约 10m、宽约 70m，形成一种独特的景观。

裾野市御宿 481

从裾野公路立体交叉口乘车约 15 分钟到达



中央公园

这里植物茂密，是一处日式庭园风格的公园。园内看点包括国家指定重要文化财产原植松家住宅、长达 63m 的吊桥和若山牧水歌碑等。5 月，以五龙之泷为背景将鲤鱼旗悬挂起来时，真的如同鲤鱼跃龙门一般栩栩如生。

休息日：周一（如遇节假日，则正常开放）、年末年始

裾野市千福 7-1

从裾野公路立体交叉口乘车约 10 分钟到达



五龙之泷

【县指定天然纪念物】

位于中央公园内的高约 13m 的瀑布。悬挂在富士熔岩流断崖上。3 条主流叫做雄瀑，2 条支流叫做雌瀑，它们还有自己的名字，分别是：雪解、富士见、月见以及桃子、狭衣。

裾野市千福 7-1（中央公园内）

从裾野公路立体交叉口乘车约 10 分钟到达

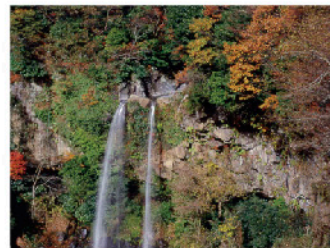


旭泷

只有在大雨过后才能欣赏到的梦幻瀑布。取名旭泷，表现了瀑布在旭日辉映下飞流直下的美景。瀑布高约 30m，瀑布潭极深，人们将潭底称为“棚之底”，因而瀑布也被称为“返棚之瀑”。

裾野市今里 37-14

从裾野公路立体交叉口乘车约 5 分钟到达



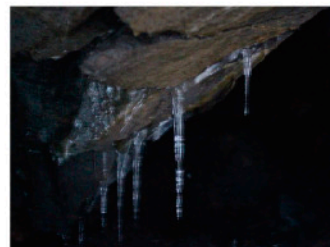
十里木冰穴

【市指定天然纪念物】

多个熔岩树形构成的冰穴。富士山的侧火山—罐子山是由 1200 多年前喷发的十里木丸尾熔岩流形成的。一直到 5 月中旬都可以看到冰柱。

裾野市须山 2255-351

从裾野公路立体交叉口乘车约 15 分钟到达



爱鹰山徒步

【日本二百名山】

爱鹰连峰是横跨位于富士山南麓的裾野市、沼津市、富士市和长泉町共3市1町的多座山峰之总称，连绵约达60km。连峰由越前岳、位牌岳、袴腰岳、爱鹰山、大岳、呼子岳、锯岳、黑岳和前岳共9座山峰相连，是日本二百名山之一。登山途中还有十里木瞭望台、越前岳、富士见台、黑岳瞭望台以及各种美景。



从富士见台眺望的景色

裾野市十里木

富士山漫步道

富士山须山山登山步道途中，有的地方生长着以阔叶木为主的葱郁树木。这里起伏较小，可轻松漫步，欣赏美景。春天，树木一片葱郁绿色，裾野市花“杜鹃花”盛开，增添一层娇艳醉人的粉色。夏天可以来此避暑，秋天可以来此欣赏栎树和枫树等的红叶。

<杜鹃花>

爱鹰山和越前岳的珍稀野生杜鹃。具有很高的学术价值，被指定为市天然纪念物。

观赏期为5月中旬~6月上旬。



裾野市须山 2255-39 (富士山资料馆)
从裾野公路立体交叉口乘车约20分钟到达

露营地

十里木露营地

位于海拔超过1,000m的高原之地的露营地。

营业时间 5月~10月(需提前预订)

☎055-992-3800(生涯学习课)
从裾野公路立体交叉口乘车约20分钟到达



MAP B-4

Campica Grinpa

位于Grinpa游乐园内的露营地。

营业时间 3月下旬~11月下旬

☎055-965-1331
<http://www.campica.jp/grinpa>
从裾野公路立体交叉口乘车约25分钟到达



MAP B-4

运动相关

时之栖裾野运动场

从天然草坪到人工草坪，运动场内设有多种场地。

☎055-965-0865
从裾野公路立体交叉口乘车约5分钟到达



MAP E-9



MAP E-8

裾野市运动公园

拥有Blue Track的田径赛场、棒球场、网球场的综合体育设施。

☎055-997-7277
从裾野公路立体交叉口乘车约3分钟到达



MAP E-9

市内 高尔夫球场

- 裾野乡村俱乐部
☎ 055-997-3030
- 东名乡村俱乐部
☎ 055-992-3331
- Five Hundred Club 高尔夫球场
☎ 055-993-0500
- 十里木乡村俱乐部
☎ 055-998-1010

参观工厂 Yakult本社株式会社 富士裾野工厂

生产Joa, Sofure, Pretio等乳制品的富士裾野工厂。观看了导览视频介绍后，可沿着参观通道参观生产工序。参观者还能有机会品尝产品，并得到塑料容器再生品等纪念品。

营业时间 9:00~16:00(需提前预订) 定休周日、年末年始 所需时间60分钟

裾野市下和田 653-1
☎055-997-3311
<http://www.yakult.co.jp/fujisusono>

从裾野公路立体交叉口乘车约8分钟到达



裾野市特产 和纪念物



■ 爱鹰山麓裾野荞麦面

利用闲置农地种植荞麦，制作裾野产荞麦面作为特产礼品，为了振兴农业和发展地区饮食文化，裾野荞麦面应运而生。在“JA FUREAI 市”旁边的五龙庵可品尝到裾野荞麦面。

<http://nansun.ja-shizuoka.or.jp/soba>

■ 裾野黄麻水饺

2008年度 认定为裾野品牌第1号 精选裾野市的食材，以鲜艳的绿色饺皮和软糯口感为特点的水饺。将营业价值极高的裾野市特产“黄麻”揉入饺皮中，馅料中采用了同为裾野产的绿茶茶叶。

- 500g 包装 ¥1,100
- 1kg 包装 ¥2,100

【联系方式】
裾野饺子俱乐部
裾野市深良 451(裾野市商工会内)
☎055-992-0057
<http://www.susono-gyoza.jp>



吉祥物“Suu-chan”

■ 草莓

时令 / 11月~5月
在日照充分条件下长成的“章姬”。
在草莓的著名产地静冈，“章姬”的甜味绝不输给别家。由草莓栽培专家一颗一颗精心培育而成。

■ 笋

时令 / 4月
产自精心照料竹林，品质上乘，
甚至得到高档日本餐厅的认可，成为指定产地。

■ 黄麻

时令 / 4月~9月
蔬菜之王。富含维生素、矿物质、钙等
高营养价值的黄绿色蔬菜。

■ 日本芋头

时令 / 11月~1月
既是能量型蔬菜，又可作为新年礼物，现在大受欢迎。
利用粘土质且含水量大、适合栽培芋头的土壤，
种植出的芋头结构紧致、黏性大，风味独特，无与伦比。

以上所有特产“JA FUREAI 市”有售

营业时间 9:00 ~ 15:00
裾野市佐野 1087
☎055-993-3559





■ Sophiage 点心礼盒

日式烘焙点心的什锦礼盒，大量使用不二农园栽培的“TADANISHIKI”制成。

Wiener brod
☎055-993-9285

■ Fuji 薄脆饼干(黄麻 & 黑芝麻)

将裾野市特产“黄麻”制成粉末后，添加到“Fuji 仙贝”中烤制而成。芝麻和黄麻的香味在口中绽放。

KOKOROKASHIHO MAMEKYUU
☎ 055-992-2222
<http://mamekyuu.co.jp>

■ 熔岩之惠

对健康和美容都有益的天然碱性温泉水。富士山麓涌出的深层温泉水，熔岩的天然惠赐。

十里木温泉
☎055-965-1272
<http://jurigionsen.com>

■ 日本国产红茶“TADANISHIKI”

位于富士裾野的不二圣心女子学院内，在校园里一角就是不二农园，这里种植着稀有红茶品种“TADANISHIKI”。正宗日本国产红茶。

不二农园
☎055-992-0213
<http://seishin-fujinouen.jp>

■ 茶烧酒三七七六

100% 使用裾野产大米和茶叶制成。采用酿酒厂独家技法，将香气和口味完美封藏在烧酒中的正宗茶烧酒。

武士之乡铭酒会
☎055-993-1553

■ SUSONON 贝壳蛋糕

使用不二农园栽培的稀有红茶“TADANISHIKI”制成的贝壳蛋糕。馒头表面烧制了裾野市吉祥物“SUSONON”的形象。

富士之乡洋点心店
☎055-997-8231

■ SUSONON 馒头

在外皮中添加不二农园栽培的稀有红茶“TADANISHIKI”制成的带馅馒头。将红豆馅、白豆馅熬得恰到好处，口感爽滑。馒头表面烧制了裾野市吉祥物“SUSONON”的形象。

点心店 清月
☎055-997-0369

■ 土产酒 武士之乡

100% 使用裾野产大米制成。采用富士山地下水精心酿制，注重口味和香气的酒。

武士之乡铭酒会
☎055-993-1553

介绍获得裾野品牌认定的特产
联系方式
裾野市商工会 ☎055-992-0057



食



裾野黄麻水饺

爱鹰庄 季之乡

从高档会席料理到当季单品，客人可在清幽的环境中，细细品尝采用四季时令食材烹制的美味。

定休 需提前预订
裾野市须山 2269
☎055-998-0078



阿忠牧场

牛羊悠闲徜徉，一派淳朴安详的景致。成吉思汗烤肉佐以拥有 40 年历史的秘传调料汁，令人食指大动。还有新鲜的冰激凌，极受欢迎。无论散客还是团体，都能尽享美味时光，天气晴好时，还能清晰看到富士山的景色。

H 周二
裾野市须山 2255-3108
☎055-998-1129



富士见屋

朴素的乡间山药荞麦面。在时尚的环境中品尝正宗手擀荞麦面。魔芋炖牛肉也堪称一绝。

营业时间 营业时间 11:00 ~ 售完即止
定休 周一、有不定期休息
裾野市须山 2299
☎055-998-0339



荞仙坊

建成 400 年的古民居。因环境清幽而受到青睐的荞麦面馆。主打两种荞麦面，即香气和风味都很棒的宽面“田舍”，极易吞咽的细面“SEIRO”。

定休 每周一和第 2、第 4 个周二、有不定期休息
裾野市须山 1737
☎055-998-0170
<http://www.kyozanbo.com>



御殿场高原啤酒

有当地啤酒餐厅“Grandtable”、自助餐厅“麦畑”、中餐厅“柠檬酒杯”、宴会厅“Pao”。

御殿场市神山 719 (御殿场高原时之栢内)

☎0550-87-5500
http://gkb.co.jp



橘寿司

岩波站前的寿司店。用新鲜的烧津金枪鱼、筑地的鲜鱼、北海道的天然扇贝等制作的专业级寿司,也可只点1贯。

定休 周三、第2周二
裾野市岩波 238-9
☎055-997-1544



砂场

采用北海道优质石碾荞麦粉,以娴熟技法揉制而成的手擀荞麦面,还有用对虾炸成的天妇罗,千万不要错过。

定休 周三
裾野市深良 1231-1
☎055-997-4166
http://web.thn.jp/tempura-soba.jp



幌马车

原本是一家拉面馆,后因下酒菜种类丰富,食客口碑宣传,最终变成了居酒屋。现在是充满家庭氛围的拉面居酒屋。煎饺值得推荐。

定休 周一
裾野市上田 286
☎055-997-4438



食事处 三条

眺望着富士山美丽的山脊线,可品尝用当地天然山药做成的山药泥、用当地食材烹制的菜肴、裾野特色黄麻饺子。停车场可停放 65 辆大型旅游巴士。距离东名裾野公路立体交叉口 5 分钟车程,交通极为便利。

定休 周一
裾野市深良 879
☎055-997-5678 http://sanjyou.exblog.jp



瓢箪寿司裾野店

以专业师傅控制的寿司为首,还有生鱼片、天妇罗等超值套餐。还备有精选当地美酒。

定休 周四(祭礼日正常营业)
裾野市深良 783-3
☎055-994-1188
http://www.hyoutan-sushi.com



恋路亭

店主独创的“香菇荞麦面、乌冬面”非常受欢迎。欢迎来古民居中慢慢享用美食。

定休 周二、年始(1日~3日)
裾野市深良 3686-3
☎055-997-3388
http://www.koijitei.com



和风餐厅 MIYOSHI

可轻松享用日本料理的日式餐厅。菜单内容丰富,既有日餐,也有汉堡肉饼和牛排。餐厅的“蔬菜吧”很受欢迎,因为放心安全而且新鲜,20 种蔬菜色彩缤纷地摆在一起,客人可随意享用。店内还有可容纳 150 人的宴会厅。适合各种宴会、致辞、法事等用途。

定休 无休
裾野市御宿 136-1
☎055-993-5555
http://www.miyoshi-res.com



景岛烤肉

11:00 ~ 21:00 连续营业。从开业至今一直采用自制调料汁搭配烤肉，味道堪称一绝。最受欢迎的干炸嫩鸡肉还可打包外带。可将BBQ带入店内。供应午餐、卡拉OK小吃(适合二次会等)

定休 周一(如遇节假日,则为次日)
裾野市御宿 481-4
☎055-992-1455
<http://keigashima.com>



真心之味 一心

烤鸡肉串采用日本国产食材,由老板一根一根亲手串制。鱼类类食材直接从沼津港采购,蔬菜坚持自家种植。

定休 周日
裾野市深良 2339-1
☎055-995-3150



大阪烧、铁板烧 潜醉狂

专门供应正宗大阪烧、章鱼烧的餐厅。设有女士优惠、生日优惠、外带优惠。还可为各种活动提供上门销售。

定休 周一、第3个周日
裾野市石胁 213
☎055-993-5590
<http://sensuikyoku.web.fc2.com>



拉面之国 Mario

身为卡拉OK馆,却能供应正宗拉面。推荐酱油汤头的超级美味拉面。还备有多种套餐,价格适中。

定休 无休
裾野市佐野 104-9
☎055-993-4867



UMYAAMON 工房

生产并直销“UMYAAMON 饺子”、“三岛饺子”和“富士山裾野饺子”共3种当地饺子以及鱼肉用料丰富的“鱼肉山芋丸子”。除了能品尝到刚出炉、刚出锅的美味,还能买到各种冷冻土特产。

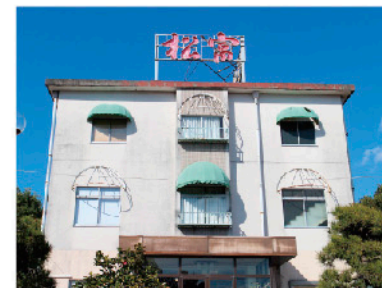
定休 (门店) 不定期休息(工厂) 周六、节假日
(门店) 裾野市佐野 718-12(工厂) 裾野市佐野 718-12
☎055-928-7007
<https://www.facebook.com/umyaamon>



松富

精选当季食材,制作出放心安全、美味的菜肴。时令蔬菜、令人绽放笑容的甜品,这里供应从日餐到中餐的各式菜肴。

定休 周一
裾野市佐野 1320-2
☎055-992-3456



KINKON 花

富有家庭氛围的居酒屋,全年供应种类丰富的各色美味小菜,街坊邻居们都爱来此小酌。不知为什么,咖喱特别好吃。

定休 无休
裾野市佐野 785
☎055-992-4105



KATSU 菜 裾野店 TSUBOGUCHI 食品服务株式会社

选用富士裾野培育的“裾野猪肉”,精心制成令人感动的美味炸猪排。肉质柔嫩多汁。2层设有宴会厅,可接待团体。

定休 无休
裾野市二屋 179-5
☎055-995-1515
<http://t-katsuei.com>



购



茶烧酒三七七六

渡边制面

不使用防腐剂，盐分也控制到最低，使用富士山的泉水。揉制的乌冬面软糯有弹性。

裾野市须山 176
☎055-998-0612



木村商店有限公司

采用富士名水，选择以静冈县产为主的当季日本国产大豆，制作出大豆香气浓郁的豆腐。推荐获得裾野品牌认定的裾野黄麻豆腐（仅夏季供应）和厚厚的油炸豆腐、手工制作油炸豆腐团等商品。

营业时间 8:00 ~ 17:00
定休 周日
裾野市御宿 540-1
☎055-997-0346



土屋商店

备有各类用裾野产原料制成的商品。如今已闻名全日本的“裾野黄麻水饺”和土产酒“武士之乡”、“纯米裾野”、茶烧酒“三七七六”等都是馈赠亲友的最佳选择。

营业时间 7:00 ~ 19:00
定休 周日
裾野市御宿 1036-12
☎055-997-2031
<http://suuchan.eshizuoka.jp>



御菓子处 清月

裾野代表名点“花魁”、“葛山城”和“杜鹃花”。
备有各种获得富士之乡洋点心店裾野品牌认定的商品。

营业时间 9:00 ~ 19:00

定休 不定期休息

裾野市葛山 737-4

☎055-997-0369



海野制面所有限公司

将当地人喜爱的山药添加到原料中，制成“山药荞麦面”，
投入市场。营养丰富且美味无比的荞麦面，受到人们的青睐。

营业时间 9:00 ~ 18:00

定休 周一

裾野市御宿 198-4

☎055-992-3790

<http://www.yamaimoya.com>



岩瀬制茶店

主要销售在静冈富士山裾野当地精心制作的深蒸茶。
在休息放松的时候，适合品上一杯香茗。无论自家日常饮用，
还是馈赠他人，在店内都能挑选到合适商品。

营业时间 9:00 ~ 17:00

定休 无休

裾野市御宿 361

☎055-992-0328

<http://www.iwase-seicha.com>



FURUSATO

传统的手工制作小麦馒头。
一只一只精心制作而成。
面皮和馅儿都是自家制作。

营业时间 7:00 ~ 17:00

定休 周一

裾野市千福 167-1

☎055-992-6801



和点心 竹水园

店内供应符合季节特色的各种高档日式点心。
选用裾野产草莓制成的酸甜口味“Ichigochan”，
是馈赠亲友的不二之选。

营业时间 9:00 ~ 18:00

定休 无休

裾野市佐野 807-32

☎055-992-0402



KOKOROKASHIHO MAMEKYUU

招牌商品“鬼薄脆饼干”是最受欢迎的一款点心。
手工精心制作的烤制点心，适合馈赠亲友。

营业时间 9:00 ~ 19:00

定休 无休(元旦除外)

裾野市伊豆岛田 192-3

☎055-992-2222

<http://mamekyuu.co.jp>





Grinpa 游乐园

位于富士山南麓二合目的游乐园。园内项目丰富，有开动脑筋的运动娱乐设施“毕加索的鸡蛋”、振奋人心的空中运动设施“绳索山”等，人们可以在大自然中尽情享受运动的乐趣。另外，有“森贝儿家族村庄”、“M78 奥特曼公园”等动漫形象区，还有可在室内用 1000 多种玩具玩耍的“儿童富士 Q”等，较小的孩子也能在这里找到乐趣。冬季，雪橇游戏和滑冰也很受欢迎。

营业时间

9:00 ~ 16:00 (有可能缩短或延长)

定休

无休部分周二、周三

黄金周、夏休、年末年始等节假日营业

费

【入园券】

成人(初中生及以上)1,200 日元

儿童(3岁~小学生)/老年人(满55岁)800 日元

【一日优惠券】成人 3,500 日元/儿童、老年人 2,600 日元



裾野市须山 2427
☎055-998-1111
<http://www.grinpa.com>

游

富士野生动物园

在富士山南麓广袤的大自然环境中，有一处野生动物园，游客可自驾或搭乘园区巴士参观动物原本的生活状态。公园内分成两个区，一个是可近距离观察野生动物的“狩猎区”，另一个是“亲密接触区”，在这里可边散步边与小动物亲密接触，还可骑马体验，参加各种活动。

营业时间

【3/16 ~ 9/30】 9:00 ~ 17:00

【10/1 ~ 10/31】 9:00 ~ 16:30

【11/1 ~ 3/15】 10:00 ~ 15:30

定休

无休

费

成人(高中生及以上) 2,700 日元

儿童(4岁~中学生) 1,500 日元

敬老票价(满65岁) 2,000 日元



裾野市须山 2255-27
☎055-998-1311
<http://www.fujisafari.co.jp>



富士裾野家庭露营地

富士山近在眼前！这是一片空间开阔的自动露营地。想不想来这里，在宽广的土地和整洁的草坪上，跟家人、好友一起享受悠闲时光？

营业时间

8:00 ~ 18:00

定休

11月下旬~3月中旬

裾野市须山 2653

☎055-998-1514

<http://www.fsfc.jp>



裾野健康公园

因泉质极佳，达到县内温泉设施中的顶级水准而闻名。这里作为温泉设施闻名遐迩，既有县内的客人前来光临，还有定期从县外赶来的大量团体客人。

营业时间

10:00 ~ 21:00

定休

周四(如遇节假日,正常营业)、年末年始

裾野市须山 3408

☎055-965-1126

<http://www.susono-shinkou.jp>



爱犬乐园合众国

这里是狗狗们的游戏乐园，还可以携带爱犬一起露营呢。同时提供爱犬寄养、寄宿服务。

销售 227110024/ 保管 227110025

营业时间

9:00 ~ 日落(※冬季和夏季时间有所调整)

定休

周一、周二(节假日除外)

裾野市下和田 572-1

☎055-997-3932

<http://www.dog-field.jp>



十里木乡村俱乐部

位于宽广的富士裾野，最大的亮点在于可一边欣赏富士山四时不同的美丽景色，一边享受打球的乐趣。

定休 无休

富士市桑崎 1016

☎055-998-1010

<http://www.accordigolf.com>



裾野乡村俱乐部

连续 14 年举办了 PGA 高级巡回赛“FANCL Classical”的一流专业场地。水池和球道沙坑等提升了景观度和战略难度，在开阔的果岭上，全年均可达到 10 ~ 12 英尺的果岭球速，得到了一流专业球手的高度评价。

定休 无休

裾野市今里 1060

☎055-997-0505

<http://www.susono-cc.co.jp>



Five Hundred Club 高尔夫球场

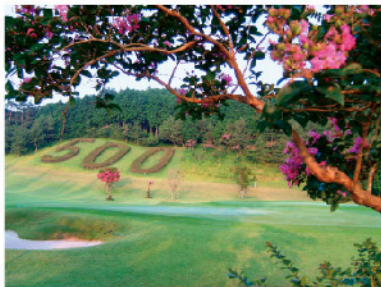
位于富士山裾野，可远望箱根连峰和骏河湾景色的场地。场地灵活运用了自然地形的起伏。可轻松击中的球洞，正是魅力所在。

定休 周一、年末年始

裾野市千福 953-2

☎055-993-0500

<http://www.tokyugolf.com/500>



东名乡村俱乐部

从东京出发，走东名高速，80 分钟即可到达。欣赏着四时不同的富士自然美景，轻松舒适地享受打球的快乐。

定休 1月1日

裾野市桃园 300

☎055-992-3331

<http://www.tomeicc.co.jp>



宿

PHOTO:SUSONO CENTRAL HOTEL 寿寿木

富士游汤之乡 大野路

以雄伟的富士山为背景，在瞭望浴池和露天浴池，可让身体由内而外彻底放松。设有日式餐厅、露营场等，可享受户外休闲时光。

最早办理入住 15:00

最晚办理离店 10:00

定休 周二

裾野市须山 2934-3

☎055-998-1616

<http://www.oonoji.co.jp>



御殿场高原酒店 时之栖酒店

6万5千坪的高原度假村。这里不仅提供住宿服务，还有各种活动、餐厅、商店、运动项目等，游客可尽情享受丰富的休闲时光。

最早办理入住 15:00

最晚办理离店 11:00

定休 无休

御殿场市神山 719

☎0550-87-3700

<http://www.tokinsumika.com>



ROUTE INN HOTEL SUSONO INTER

晚餐餐厅供应静冈名产“小沙丁鱼盖饭”、裾野 B 级美食“水饺”。欢迎品尝。

最早办理入住 15:00

最晚办理离店 10:00

定休 无休

裾野市御宿 1532-1

☎055-997-9511

<http://www.route-inn.co.jp>



HOTEL JUST ONE

2011年开业。从8层的瞭望浴池、客房能够欣赏到富士山美景。方便商务休闲客人入住。

最早办理入住 15:30

最晚办理离店 11:00

定休 无休

裾野市佐野 94-1

☎055-992-6644

<http://www.hotel-justone.jp>



SUSONO CENTRAL HOTEL 寿寿木

2015年9月重装开业。位于裾野市中心市区的JR裾野站南70m处，交通极为便利，适合商务、旅游客人。备有近来很少见的家庭三人间。

最早办理入住 15:00

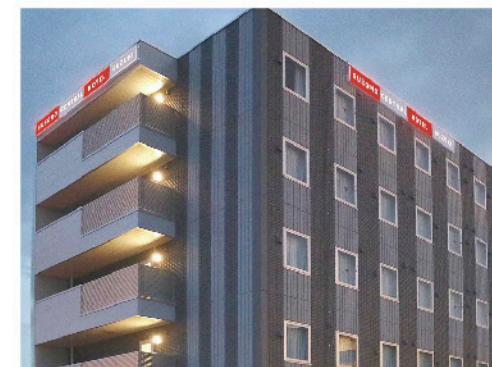
最晚办理离店 10:00

定休 无休

裾野市平松 388-1

☎055-992-0283

<http://www.sch-suzuki.com>



裾野碳酸钙温浴 一之瀬

采用北海道长万部二股铺矿石。碳酸钙成分可以被皮肤吸收，因而能使身体内部也暖和起来。

最早办理入住 14:00

最晚办理离店 9:30

定休 无休

裾野市茶畑 1769

☎055-992-1589

<http://susono-ichinose.com>



COUNTRY HOTEL RED FOX

距离富士野生动物园仅3分钟车程。所有客房均配备浴室和卫生间。另外还有别馆大浴场。晚餐的炖牛肉大受好评。

最早办理入住 15:00

最晚办理离店 10:00

定休 无休

裾野市须山 2255-3252

☎055-998-1403

<http://www.pension-redfox.com>



割烹旅馆 势力

学习会、运动集训的最佳选择！餐饮的质和量都能满足您的要求，诚挚欢迎您的光临。

最早办理入住 15:00

最晚办理离店 10:00

定休 不定期休息

裾野市平松 514

☎055-992-0111



山毛榉民宿

距离富士野生动物园、儿童世界仅3分钟车程。周边有很多休闲娱乐设施，民宿内家庭氛围浓厚！

最早办理入住 15:00

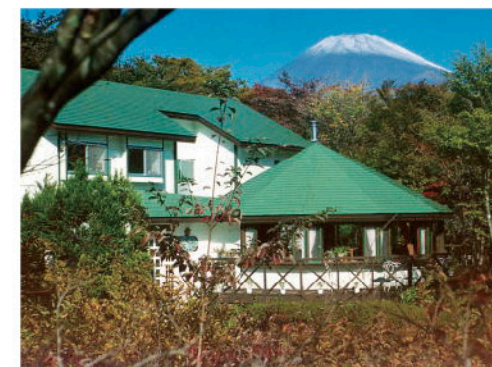
最晚办理离店 10:00

定休 不定期休息

裾野市须山 10-160

☎055-998-1109

<http://www.p-buna.jp>



砂時計民宿

距离东京都近 2 小时车程。位于富士山南麓近 1000m 的高原上，敬请体验爽朗的高原生活。距离富士野生动物园、Grinpa 游乐园、儿童世界、滑雪场等非常近，适合家庭出游，也适合各年龄层游客。

最早办理入住 15:00
 最晚办理离店 10:00
 定休 不定期休息
 裾野市须山 7-3
 ☎055-998-1366
<http://www.p-sunadokei.com>



FUNWARIKON 民宿

位置极佳，距离富士野生动物园、富士山儿童世界仅 3 分钟车程。富士山脚下静谧的景色，使人心灵得到慰藉。

最早办理入住 15:00
 最晚办理离店 10:00
 定休 不定期休息
 裾野市须山 10-157
 ☎055-998-1433
<http://www.funwarikon.com>



Crik Crak 民宿

我们是十里木高原的 Crik Crak。位于富士山南山麓的十里木别墅区。方便前往富士野生动物园、Grinpa 游乐园、富士山儿童世界。如果愿意跑得远一些，还可以前往箱根方向观光。在富士山的自然景色环绕下，愿您度过一段轻松舒适的时光。

最早办理入住 15:00 / 最早办理入住 10:00
 定休 无休
 裾野市须山 2255-3000
 ☎055-998-3900
<http://www.crikcrak.com>



三轮出租车

三轮出租车的司机会带您游览裾野市内和富士山周边。还会为您介绍当季热点，千万别错过只有司机才知道的好地方哟。还可根据客人喜好，制定独一无二的观光计划。欢迎使用三轮出租车，我们会让您认识一个全新的富士山和全新的裾野。

营业时间 5:00 ~ 2:00
 定休 无休
 裾野市御宿 244-2
 ☎055-992-2152
<http://mitsuwa-kotsu.com>



安全出租车

配备 GPS 派车装置，提升了派车效率。可接受信用卡、电子钱包、QP、ID。

营业时间
 5:00 ~ 00:30
 定休
 无休
 裾野市佐野 249
 ☎055-992-0431



行

富士急 CITY BUS 株式会社

方便！迅速！经济！富士急的快速巴士。
 从裾野开往东京站、涩谷、新宿！

【裾野市内上车点】
 ・千福下
 ・裾野市民文化中心前
 ・丰田汽车东日本前

沼津市东椎路 475
 ☎055-921-5367
<http://www.fujikyuu.co.jp/citybus>



富士 International Speedway

行车路线以富士山为背景，是日本少有的一周 4,563m 赛车跑道。拥有舒适观赛景观的最新型环形赛道。可体验各种比赛执照学习会和赛车等。

营业时间 9:00 ~ 17:00
 骏东郡小山町中日向 694
 ☎0550-78-1234
<http://www.fsw.tv>

从御殿场公路立体交叉口乘车约 15 分钟到达



御殿场 Premium Outlets

日本国内最大的奥特莱斯之一，汇集了日本及海外的名品店和各式餐厅。

营业时间
 3月~11月 10:00 ~ 20:00
 12月~2月 10:00 ~ 19:00
定休 每年 1 次 (2 月第 3 个周四)
 御殿场市深泽 1312
 ☎0550-81-3122
<http://www.premiumoutlets.co.jp/gotemba>

从御殿场公路立体交叉口乘车约 2 公里到达



周边观光设施信息

时之栖·御殿场高原啤酒

这是一处综合设施，内有使用富士山地下水的当地啤酒餐厅、温泉、酒店、美术馆和足球场等。春季是著名赏樱去处，冬季可欣赏灯光秀。

御殿场市神山 719
时之栖 ☎0550-87-3700
<http://www.tokinosumika.com>
御殿场高原啤酒 ☎0550-87-5500
<http://www.gkb.co.jp>

从裾野公路立体交叉口乘车约 5 分钟到达



富士山儿童世界

位于雄伟的富士山裾野，是一所面向儿童的自然公园。在草原世界“牧场”骑着小马，或者在水世界乘船漂流，夏天可以戏水，冬天可以在雪山上滑雪橇。

营业时间
 4月~9月 9:00 ~ 17:00 / 10月~3月 9:00 ~ 16:00
定休 每周二
 ※5月~10月、寒假、年末年始、春假、黄金周、节假日无休
 富士市桑崎 1015
 ☎0545-22-5555
<http://www.kodomo.or.jp>

从裾野公路立体交叉口乘车约 20 分钟到达



铁线莲之丘

位于环境优美的丘陵之地的综合设施。这里分布着美术馆、文学馆和餐厅。在丰饶的大自然环境下，可轻松度过一段美好时光。

营业时间 10:00 ~ 16:30
定休 周三 (如遇节假日, 则为次日)
 骏东郡长泉町东野
 ☎055-989-8787
<http://www.clematis-no-oka.co.jp>

从裾野公路立体交叉口乘车约 15 分钟到达



三岛大社

伊豆最大的神社，参拜者络绎不绝，热闹非凡。重要文化财产大殿是一座全部由榉木建造的建筑。院内有一棵树龄 1200 年的巨型丹桂树，已被指定为国家天然纪念物。

三岛市大宫町 2-1-5
 ☎055-975-0172
<http://www.mishimataisha.or.jp>

从裾野公路立体交叉口乘车 30 分钟到达



全年活动庆典

1月

新成人者祝贺马拉松接力赛

5月

五龙绿之祭(中央公园)
富士裾野高原马拉松(运动公园周边)

8月

裾野夏之祭(运动公园周边)
裾野阿波舞大会(裾野站前中央商店街周边)
富士登山须山口封山仪式(须山浅间神社)

10月

裾野“产业祭”大会(市民文化中心)
芒草祭(大野原)
雪人滑雪场开放

12月

Grinpa 滑冰场开放
裾野市农业祭(市民文化中心)

4月

油菜花、樱花祭(全景游花之乡)
吉田神社祭典

7月

富士登山须山口开山仪式
(须山浅间神社)

9月

大波斯菊祭(全景游花之乡)

11月

互动健康祭
(福利保健会馆)



悬挂五龙之流鲤鱼旗



裾野夏之祭



裾野阿波舞大会

花历

Spring

梅花

梅之乡
观赏期/3月上旬~3月下旬



樱花

全景之路
观赏期/3月下旬~4月上旬



杜鹃花

富士山漫步道、爱鹰山、越前岳
观赏期/5月中旬~6月上旬



Autumn

富士蓟

水冢公园、十里木高原
观赏期/8月下旬~10月



芒草

十里木高原
观赏期/9月下旬~11月上旬



红叶

水冢公园、中央公园



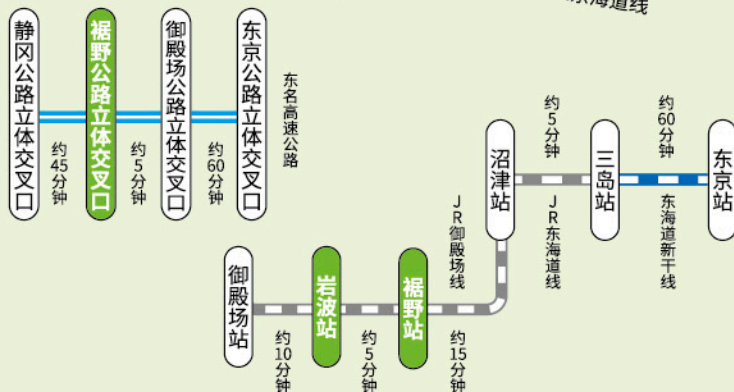
Winter

雾凇

水冢公园



交通地图



如需咨询本观光导览的相关内容, 敬请联系裾野市观光协会

裾野市观光协会

邮编 410-1102 静冈县裾野市深良 451
☎055-992-5005 FAX.055-992-7300
<http://susonokanko.jp>

近邻观光协会

御殿场市观光协会 ☎0550-83-4770
小山町观光协会 ☎0550-76-5000